



Občina ČRNA NA KOROŠKEM  
Center 101  
2393 ČRNA NA KOROŠKEM

**POSLOVNO POROČILO  
K ZAKLJUČNEMU RAČUNU  
OBČINE ČRNA NA KOROŠKEM  
ZA LETO 2014**

Črna na Koroškem, februar 2015

## VSEBINA:

<b>1</b>	<b>UVOD.....</b>	<b>3</b>
<b>2</b>	<b>POSLOVNO POROČILO .....</b>	<b>3</b>
<b>2.1</b>	<b>SPLOŠNI DEL .....</b>	<b>3</b>
2.1.1	PREDSTAVITEV OBČINE.....	3
2.1.2	ORGANIZIRANOST OBČINE .....	4
2.1.2.1	<b>Županja .....</b>	<b>4</b>
2.1.2.2	<b>Občinski svet.....</b>	<b>4</b>
2.1.2.3	<b>Nadzorni odbor .....</b>	<b>5</b>
2.1.2.4	<b>Občinska uprava.....</b>	<b>5</b>
<b>2.2</b>	<b>OPIS AKTIVNOSTI PO POSAMEZNIH PODROČJIH DELA.....</b>	<b>7</b>
2.2.1	DRUŽBENE DEJAVNOSTI.....	7
2.2.1.1	<b>Socialni transferji .....</b>	<b>7</b>
2.2.1.1.1	Aktivna politika zaposlovanja.....	7
2.2.1.1.2	Zdravstveno zavarovanje občanov .....	7
2.2.1.1.3	Zdravstveno letovanje otrok.....	8
2.2.1.1.4	Sofinanciranje društev s področja socialnega varstva.....	8
2.2.1.1.5	Socialne storitve.....	9
2.2.1.1.6	Izplačila družinskemu pomočniku .....	10
2.2.1.1.7	Novorojenčki.....	11
2.2.1.1.8	Srečanje starostnikov.....	11
2.2.1.1.9	Subvencionirano plačilo kosil za učenca OŠ Juričevega Drejčka.....	11
2.2.1.1.10	Subvencioniranje prevoza dijakom in študentom.....	11
2.2.1.1.11	Subvencioniranje najemnin za stanovanja .....	12
2.2.1.2	<b>Kultura.....</b>	<b>13</b>
2.2.1.2.1	Projekti na področju kulture.....	13
2.2.1.3	<b>Šport.....</b>	<b>13</b>
2.2.1.4	<b>Varstvo in vzgoja predšolskih otrok .....</b>	<b>13</b>
2.2.1.4.1	Smučišče.....	14
2.2.1.5	<b>Izobraževanje.....</b>	<b>14</b>
2.2.1.5.1	Šolski prevozi .....	15
2.2.1.5.2	Projekti na področju izobraževanja .....	15
2.2.2	STVARNO PREMOŽENJE OBČINE ČRNA NA KOROŠKEM .....	15
2.2.2.1	<b>Pridobivanje, razpolaganje in upravljanje s stvarnim premoženjem Občine Črna na Koroškem.....</b>	<b>15</b>
2.2.2.1.1	Zemljišča .....	15
2.2.2.1.2	Stanovanja.....	16
2.2.3	VARSTVO OKOLJA IN UREJANJE PROSTORA .....	18
2.2.3.1	<b>Kocerod.....</b>	<b>18</b>
2.2.3.2	<b>Izdelava Občinskega prostorskega načrta .....</b>	<b>18</b>
2.2.4	KMETIJSTVO IN RAZVOJ PODEŽELJA.....	21
2.2.5	IZVAJANJE JAVNIH GOSPODARSKIH SLUŽB .....	21
2.2.5.1	<b>Oskrba s pitno vodo .....</b>	<b>21</b>
2.2.5.2	<b>Analize oz. stanje pitne vode .....</b>	<b>22</b>
2.2.5.3	<b>Vzdrževanje vodovodnega sistema.....</b>	<b>24</b>
2.2.5.4	<b>Odvajanje in čiščenje komunalnih odpadkov in padavinskih voda (upravljanje, vzdrževanje in obnova kanalizacijskih in ostalih objektov) .....</b>	<b>24</b>
2.2.5.5	<b>Komunalne zadeve.....</b>	<b>25</b>
2.2.5.6	<b>Obračun komunalnih storitev .....</b>	<b>25</b>

<b>2.2.5.7</b>	<b>Plačilo komunalnih storitev</b> .....	26
<b>2.2.5.8</b>	<b>Vzdrževanje občinskih cest</b> .....	26
2.2.5.8.1	Letno vzdrževanje občinskih cest .....	27
2.2.5.8.2	Zimsko vzdrževanje cest .....	27
<b>2.2.5.9</b>	<b>Pokopališče</b> .....	29
<b>2.2.5.10</b>	<b>Izvedba ukrepov za sanacijo onesnaževanja s svincem v Črni na Koroškem</b>	<b>za</b>
<b>letu 2014</b>	<b>29</b>	

## 1 UVOD

Letno poročilo Občine Črna na Koroškem sestavljata poslovno in računovodsko poročilo. Priprava letnega poročila je predpisana v 21. členu Zakona o računovodstvu, sestavljanje letnih poročil pa podrobneje razlaga Pravilnik o sestavljanju letnih poročil.

## 2 POSLOVNO POROČILO

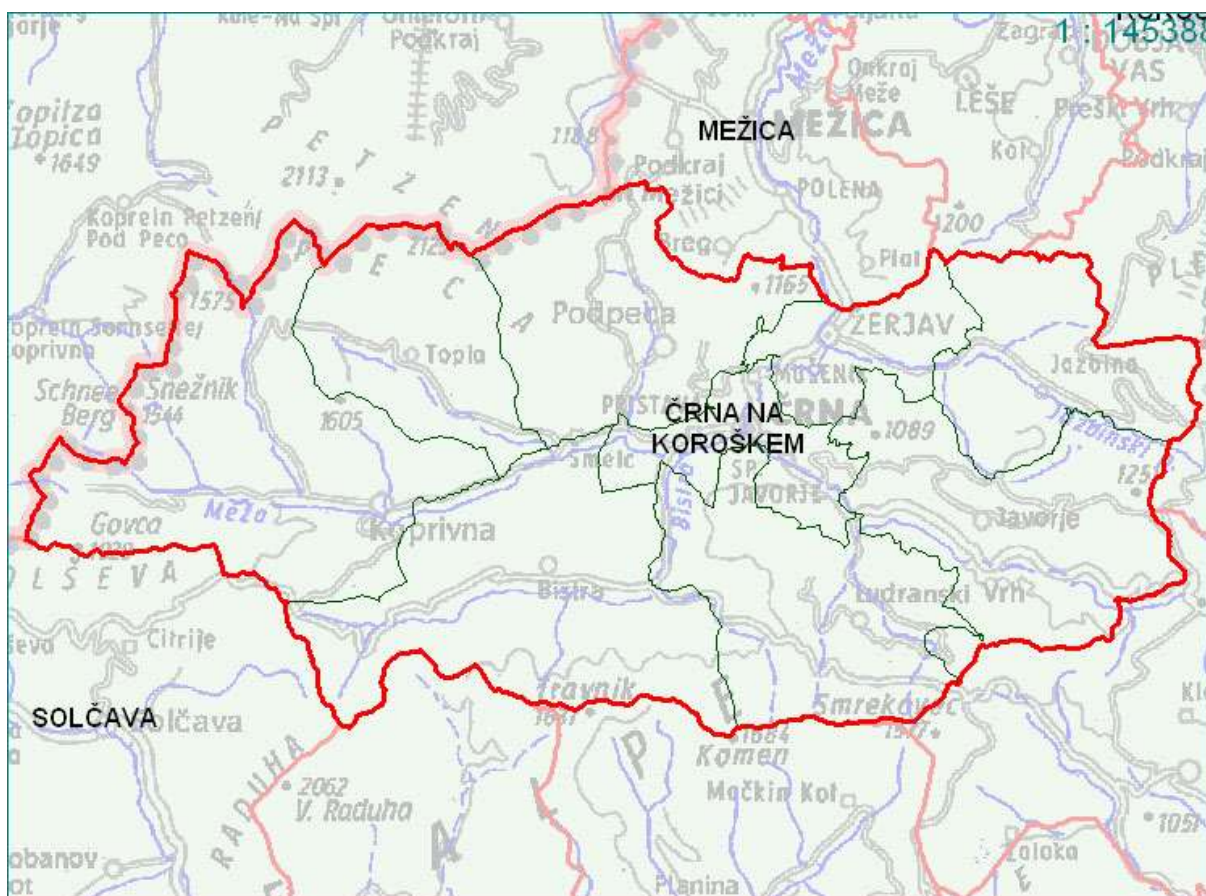
### 2.1 SPLOŠNI DEL

#### 2.1.1 Predstavitev občine

Občina Črna je bila ustanovljena z Zakonom o ustanovitvi občin ter o določitvi njihovih območij leta 1994, ko se je takratna Občina Ravne na Koroškem razdelila na tri občine: Črna na Koroškem, Mežica in Prevalje - Ravne na Koroškem. Delitev premoženja med novo nastalimi občinami je bila izvedena v letu 1997. Občina Črna na Koroškem samostojno opravlja lokalne zadeve javnega pomena, upravlja občinsko premoženje, omogoča pogoje za gospodarski razvoj občine, pomaga pri razvoju kmetijstva in s tem ohranja poseljenost podeželja.

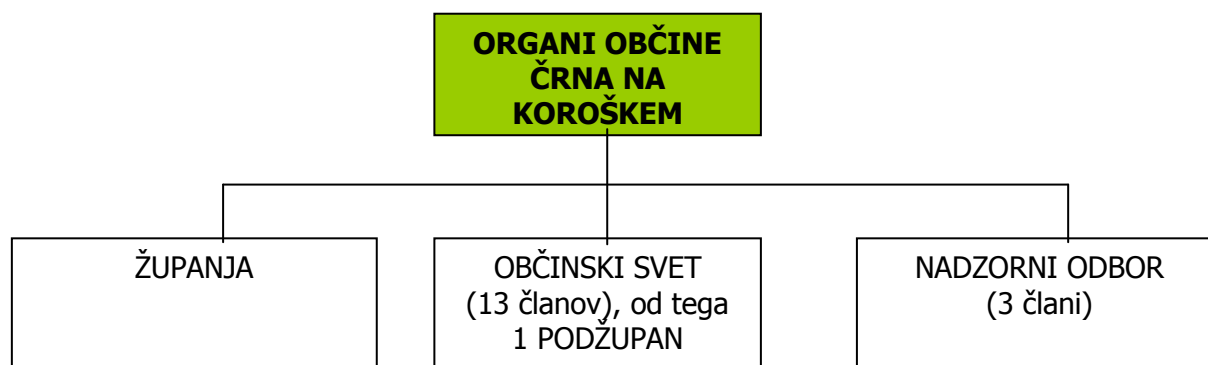
Občina Črna meri 156 m<sup>2</sup> in šteje 3.502 prebivalcev (podatki Statističnega urada RS, leto 2012), ki prebivajo v devetih naseljih: Črna, Žerjav, Bistra, Ludranski Vrh, Javorje, Jazovina, Koprivna, Topla in Podpeca.

Število prebivalcev v Občini Črna na Koroškem se je po zadnjih podatkih Statističnega urada RS v letu 2012 zmanjšalo glede na leto 2011, in sicer iz 3.545 na 3.502 prebivalcev.



## 2.1.2 Organiziranost občine

Občina Črna na Koroškem je organizirana preko treh organov, in sicer (1) županje, (2) občinskega sveta in (3) nadzornega odbora.



### 2.1.2.1 Županja

Županja predstavlja in zastopa občino, vodi občinsko upravo in je odgovorna za izvrševanje proračuna. Županja Občine Črna na Koroškem od 26.10.2010 naprej je mag. Romana Lesjak.

### 2.1.2.2 Občinski svet

Občinski svet je najvišji organ odločanja v občini, ima 13 članov, ki svojo funkcijo opravljajo nepoklicno. Člani občinskega sveta odločajo o vseh zadevah v okviru pravic in dolžnosti občine. Na podlagi rezultatov lokalnih volitev, ki so potekale dne 10.10.2010, je bila sestava občinskega sveta po strankarski pripadnosti naslednja: LDS – 2 mandata, Nestrankarska lista Rajka Lesjaka – 5 mandatov, SDS – 2 mandata, SD – 2 mandata, SNS – 1 mandat, Neodvisna lista Mirka Kreta – 1 mandat.

Dne 5.10.2014 so bile izvedene lokalne volitve in v skladu z doseženimi rezultati je sestava občinskega sveta v mandatnem obdobju 2014 – 2018 naslednja: Nestrankarska lista Rajka Lesjaka – 5 mandatov, SD – 3 mandate, SMC – 2 mandata, SDS – 2 mandata, NSi – 1 mandat.

V letu 2014 se je občinski svet sestal na 5. rednih sejah in 1 slavnostni seji.

Odhodki sejnin za leto 2014 so znašali 16.996,33 €, odhodki za material in storitve za delovanje občinskega sveta pa so bili v višini 863,76 €.

Eden izmed svetnikov, Robert Kurnik, SDS, je do 24.10.2014, ko je bil zaključen mandatno obdobje 2010 - 2014, opravljal tudi funkcijo podžupana.

Delovna telesa Občinskega sveta so:

- Odbor za družbene dejavnosti (v letu 2014: 3 redne seje);
- Odbor za komunalne zadeve, urejanje prostora in varstvo okolja (v letu 2014: 3 redne seje, 1 izredna seja);
- Odbor za gospodarstvo in razvoj občine (v letu 2014: 1 redna seja);
- Odbor za kmetijstvo, gozdarstvo in razvoj podeželja (v letu 2014: 1 redna seja);
- Komisija za nagrade in priznanja (v letu 2014: 2 redni seji);
- Statutarno pravna komisija (v letu 2014: 1 redna seja, 1 dopisna seja);
- Stanovanjska komisija (v letu 2014: 3 redne seje);
- Komisija za mandatna vprašanja, volitve in imenovanja (v letu 2014: 1 redna seja);

- Volilna komisija;
- Svet za varstvo javnih dobrin (v letu 2014: ni bilo sej);
- Svet za preventivo in vzgojo v cestnem prometu - SOSVET (v letu 2014: 1 redna seja).

Ob občinskem prazniku Občine Črna na Koroškem je 16.8.2014 potekala slavnostna seja občinskega sveta Občine Črna, na kateri so zaslužnim občanom in organizacijam podelili posebna priznanja, in sicer: naziv častnega občana Občine Črna na Koroškem, 2 bronasta grba, 2 srebrna grba in 1 zlati grb Občine Črna.

### 2.1.2.3 Nadzorni odbor

Nadzorni odbor je najvišji organ nadzora javne porabe v občini. Nadzorni odbor ima v skladu z zakonom naslednje pristojnosti:

- opravlja nadzor nad razpolaganjem s premoženjem občine;
- nadzoruje namenskost in smotrnost porabe sredstev občinskega proračuna;
- nadzoruje finančno poslovanje uporabnikov proračunskih sredstev.

Nadzorni odbor v okviru svojih pristojnosti ugotavlja zakonitost in pravilnost poslovanja občinskih organov, občinske uprave in krajevnih skupnosti, javnih zavodov, javnih podjetij in občinskih skladov ter drugih porabnikov sredstev občinskega proračuna in pooblaščenih oseb z občinskimi javnimi sredstvi in občinskim premoženjem ter ocenjuje učinkovitost in gospodarnost občinskih javnih sredstev.

V letu 2014 ni bilo sklicanih sej Nadzornega odbora.

### 2.1.2.4 Občinska uprava

Sedež občinske uprave je v Črni na Koroškem, Center 101, z uradnim elektronskim naslovom [obcina@crna.si](mailto:obcina@crna.si). Organizacija in delovno področje občinske uprave sta urejena s Pravilnikom o sistematizaciji delovnih mest v občinski upravi Občine Črna na Koroškem. Predstojnica občinske uprave je županja, neposredno pa občinsko upravo vodi tajnica občinske uprave.

Občinska uprava v okviru pravic in dolžnosti izvaja zakone, odloke ter druge splošne in posamične akte in odloča s posamičnimi akti o upravnih stvareh, spremlja stanje in daje pobude za reševanje vprašanj na različnih področjih in opravlja druga strokovna in administrativna dela za občinski svet, županjo ter druga delovna telesa.

V občinski upravi Občine Črna je bilo v začetku leta 2014 zaposlenih 12 oseb za nedoločen čas, 3 osebe za določen čas in 1 oseba za čas trajanja mandata.

Konec leta 2014 - na dan 31.12.2014, je bilo v občinski upravi Občine Črna na Koroškem zaposlenih 16 delavcev, in sicer:

- 12 delavcev za nedoločen čas.
- 3 delavci za določen čas
- 1 oseba za čas trajanja mandata.

V programe javnih del je bilo v letu 2014 vključenih 5 brezposelnih oseb.

Skozi celotno leto so se zaposleni dodatno izobraževali, predvsem z udeležbo na seminarjih s poudarkom na upravnem poslovanju ter pridobivanju dodatnih strokovnih znanj, ki so potrebna za posamezna delovna mesta.

Izraba delovnega časa v letu 2014, primerjava z letom 2013:

	<b>2013</b>	<b>2014</b>
<b>Namen</b>	<b>Število ur</b>	<b>Število ur</b>
Redno delo	29.692	32.480
Prazniki	1.444	1.332
Letni dopust	3.908	4.084
Izredni dopust	80	40
Delo preko delovnega časa	96,5*	298*
Boleznina do 30 dni	972	1.528
Boleznina - 100%	0	240

\*večji del opravljenih nadur so zaposlenih izkoristili, zato niso zajete v analizi

Odhodki občinske uprave Občine Črna na Koroškem

(v EUR):

<b>Namen</b>	<b>Leto 2013</b>	<b>Leto 2014</b>
Plače, drugi izdatki zaposlenim, prispevki za socialno varnost	170.112	171.698
Izobraževanje	882	1.474
Materialni stroški	83.128	69.008
Nakup opreme	1.044	3.306
<b>Skupaj:</b>	<b>255.166</b>	<b>245.486</b>

V letu 2014 so se za delo občinske uprave namenila sredstva v višini 245.486 €, kar predstavlja 10,91% dohodkov iz naslova dohodnine.

Odhodki Režijskega obrata Občine Črna na Koroškem

(v EUR):

<b>Namen</b>	<b>Leto 2013</b>	<b>Leto 2014</b>
Plače, drugi izdatki zaposlenim, prispevki za socialno varnost	111.031	90.307
Izobraževanje	604	2.482
Materialni stroški	35.676	47.090
<b>Skupaj:</b>	<b>147.311</b>	<b>139.879</b>

V letu 2014 so se za delo režijskega obrata namenila sredstva v višini 139.879 €.

## 2.2 OPIS AKTIVNOSTI PO POSAMEZNIH PODROČJIH DELA

### 2.2.1 DRUŽBENE DEJAVNOSTI

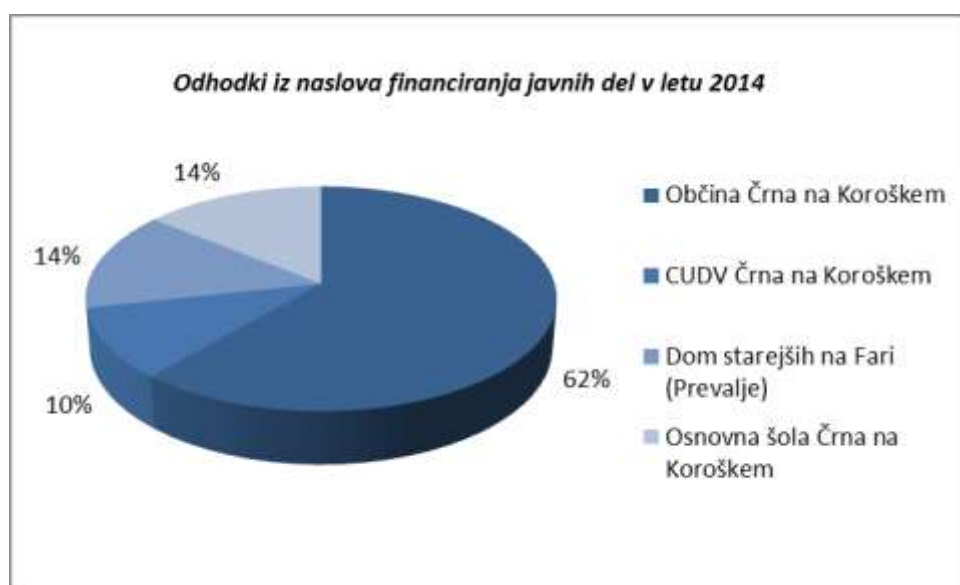
#### 2.2.1.1 Socialni transferji

##### 2.2.1.1.1 Aktivna politika zaposlovanja

Občina Črna na Koroškem je v letu 2014 sofinancirala izvajanje programov javnih del v Osnovni šola Črna na Koroškem, CUDV Črna na Koroškem ter Domu starejših na Fari Prevalje. Prav tako je Občina v letu 2014 zaposlovala 5 delavcev preko javnih del.

V spodnjem grafu prikazujemo odhodke iz naslova financiranja javnih del. Javna dela Občine Črna na Koroškem so bila sofinancirana iz strani Zavoda RS za zaposlovanje. Prihodke iz strani Zavoda smo upoštevali pri prikazu odhodkov v grafikonu.

Graf 1: **Odhodki iz naslova financiranja javnih del v letu 2014**



##### 2.2.1.1.2 Zdravstveno zavarovanje občanov

V skladu z Zakonom o zdravstvenem varstvu in zdravstvenem zavarovanju vlagatelji podajo vlogo za uveljavljanje socialno varstvenih pravic na CSD Ravne na Koroškem. Evidenco o upravičencih vodi CSD Ravne, katera se do 15. v mesecu za pretekli mesec uskladi z evidenco Občine Črna.

Občina pokriva strošek obveznega zdravstvenega zavarovanja osebam, ki so ostale brez zaposlitve in ne morejo biti zavarovanci iz kakšnega drugega naslova.

V letu 2014 je občina v povprečju mesečno plačevala obvezno zdravstveno zavarovanje 71 občanom, v skupni povprečni vrednosti 2.125,26 € mesečno.

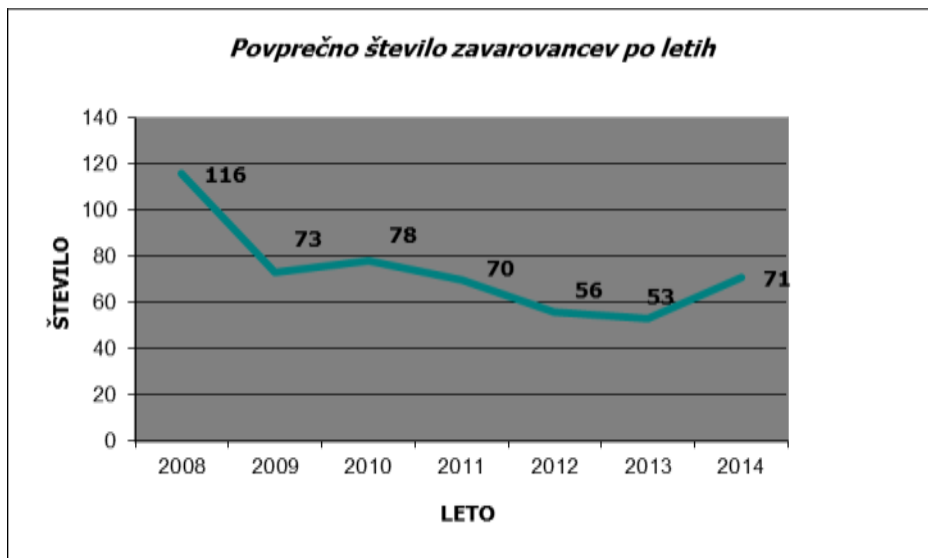
Prispevek občine za plačilo zdravstvenega zavarovanja v letu 2014 je znašal 25.503,12 €.



V spodnjem grafu št. 2 prikazujemo povprečno število zavarovancev v obdobju od 2008 do 2014.

Prav tako smo za leto 2014 pripravili prikaz nihanja števila zavarovancev po mesecih, kar je razvidno iz grafa št. 3.

**Graf 2: Povprečno število zavarovancev po letih**



**Graf 3: Pregled števila zavarovancev po mesecih v letu 2014**



#### 2.2.1.1.3 Zdravstveno letovanje otrok

V letu 2014 ni bilo odhodkov iz naslova letovanja otrok.

#### 2.2.1.1.4 Sofinanciranje društev s področja socialnega varstva

Občina Črna na Koroškem sofinancira društva s področja socialnih, zdravstvenih in humanitarnih dejavnosti. Vsa ta društva so skozi svoje programe usmerjena v preprečevanje, lajšanje ali zmanjševanje socialnih stisk posameznikov ali skupin občanov. V letu 2014 je bilo sofinanciranih 27 društev v višini 10.340 €.

### 2.2.1.1.5 Socialne storitve

Pomoč družini na domu obsega socialno oskrbo upravičenca v primeru invalidnosti, starosti ter v drugih primerih, ko socialna oskrba na domu lahko nadomesti institucionalno varstvo. Socialni servis obsega pomoč pri hišnih in drugih opravilih, v primeru otrokovega rojstva, bolezni, invalidnosti, starosti, v primeru nesreč ter v drugih primerih, ko je ta pomoč potrebna za vključitev osebe v vsakdanje življenje.

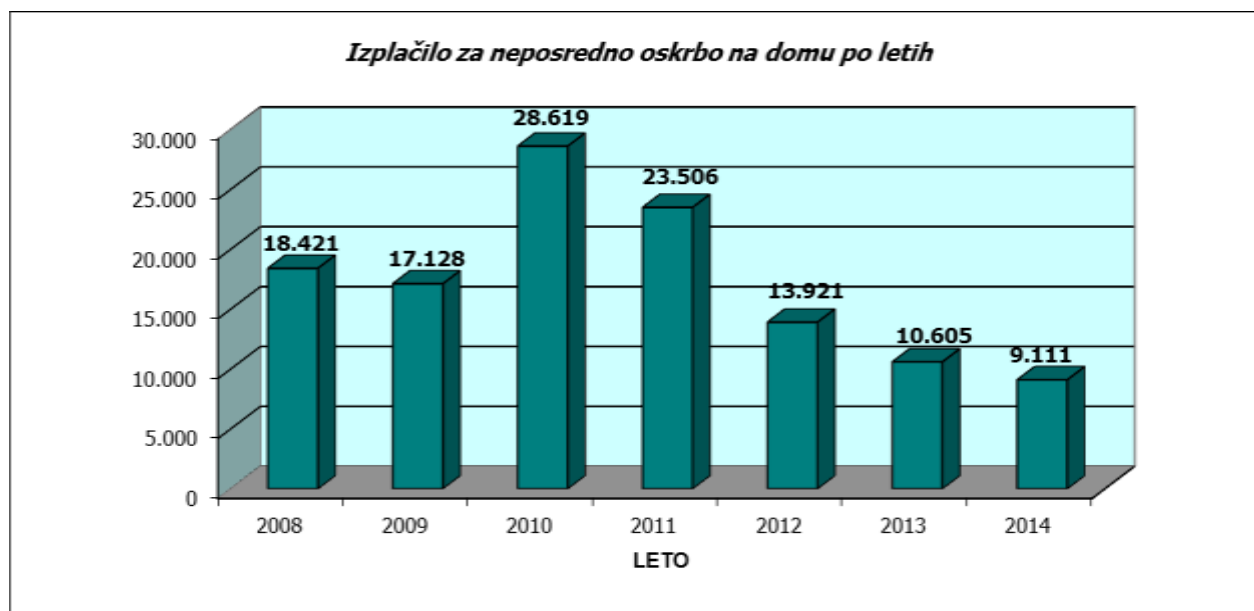
Na podlagi 99. člena Zakona o socialnem varstvu (Uradni list RS, št. 36/2004) mora občina Črna na Koroškem financirati izvajanje pomoči na domu najmanj v višini 50 % cene storitve.

#### 1. Cena storitve za leto 2014 znaša:

Polna cena storitve	14,94 €
Subvencija občine 63,12 %	9,43 €
Subvencija države	1,98 €
Cena za uporabnika	3,53 €

Tako je Občina Črna v letu 2014 sofinancirala socialno oskrbo vključno z vodenjem in koordiniranjem CSD Ravne na Koroškem v višini 10.733 €. Od tega so bili odhodki iz naslova neposredne socialne oskrbe v višini 9.111 €.

Graf 4: Izplačila za neposredno oskrbo na domu po letih

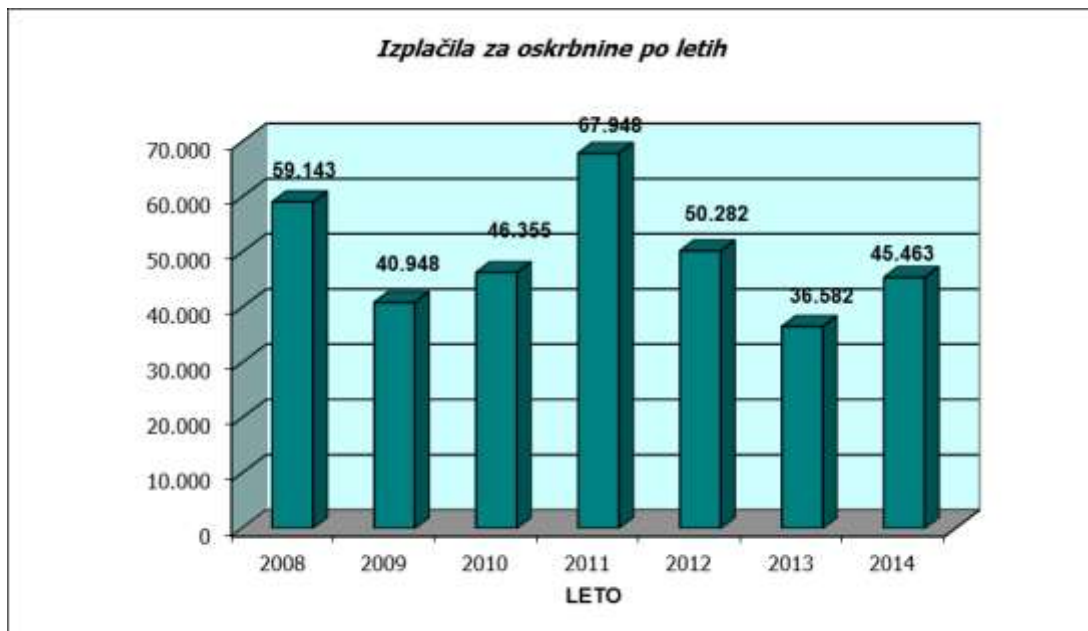


Oskrbovance in stanovalce imamo nameščene tudi v domovih za starostnike na Prevaljah in Črnečah, v zavodu Hrastovec, institucionalnem varstvu v CUDV Črna, OZARI Maribor ter DVO Velenje.

Občina mora zagotoviti tudi povračilo razlike v ceni, katere oskrbovanec zaradi prenizkih dohodkov in nezmožnosti plačil svojcev ne more poravnati sam.

V grafu 5 prikazujemo odhodke iz naslova oskrbnin v obdobju od 2008 do 2014.

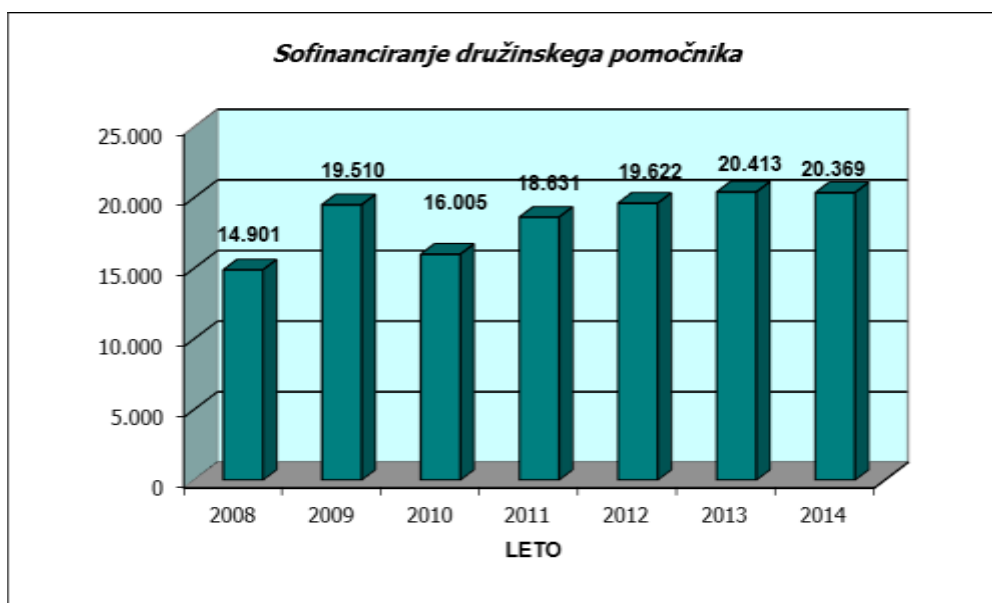
**Graf 5: Izplačila za oskrbnine po letih**



#### 2.2.1.1.6 Izplačila družinskemu pomočniku

V skladu z Zakonom o socialnem varstvu, o pravici do izbire družinskega pomočnika odloči Center za socialno delo, občina pa sofinancira del stroškov. V letu 2014 je Občina Črna na Koroškem sofinancirala družinske pomočnike v višini 20.369,15 €. S strani ZPIZ smo prejeli sredstva v višini 2.971,32 €. V letu 2015 bo Občina izstavila zahtevek na Ministrstvo za delo, družino, socialne zadeve in enake možnosti v višini 9.520,8 €. V letu 2014 je Občina namreč prejela povračilo sredstev za leto 2013 v višini 9.537,83 €.

**Graf 6: Sredstva za sofinanciranje družinskega pomočnika v letih 2008 – 2014**



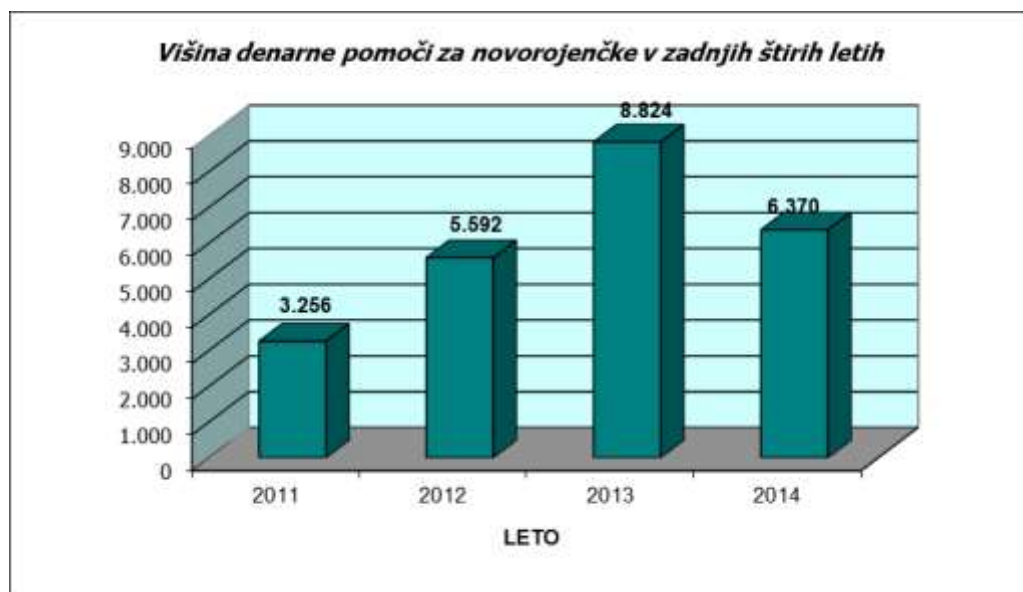
### 2.2.1.1.7 Novorojenčki

Občinski svet občine Črna na Koroškem je na svoji redni seji, dne 18.12.2006 sprejel Pravilnik o enkratni denarni pomoči za novorojence, ki ureja dodeljevanje enkratne denarne pomoči za novorojence in posvojence v občini Črna na Koroškem, določa višino pomoči, upravičence, pogoje za pridobitev pomoči ter postopek za uveljavljanje pomoči.

Višina pomoči za leto 2014 je znašala 245 € in se vsako leto valorizira z letno stopnjo rasti cen življenjskih potrebščin.

V letu 2014 je bilo izdanih 25 odločb za izplačilo enkratne denarne pomoči za novorojence.

**Graf 7: Višina denarne pomoči za novorojenčke – primerjava med zadnjimi štirimi leti**



### 2.2.1.1.8 Srečanje starostnikov

Vsako leto konec leta občina organizira srečanje občanov starejših od 75 let. Skupaj z društvi v Črni občina pripravi vabila, organizira prevoz, pripravi kulturni program ter izroči darila starostnikom. Srečanje je bilo 27. 11. 2014 v Kulturnem domu Črna, udeležilo se ga je 150 občanov starejših od 75 let.

### 2.2.1.1.9 Subvencionirano plačilo kosil za učenca OŠ Juričevega Drejkca

Občina Črna na Koroškem že več let pomaga z doplačilom v višini 60% cene kosila socialno ogroženim družinam oz. otrokom. V letu 2014 smo subvencionirali kosila v skupni višini 157,20 €.

### 2.2.1.1.10 Subvencioniranje prevoza dijakom in študentom

Na osnovi Pravilnika o subvencioniranju prevozov za dijake in študente, ki imajo stalno prebivališče v občini Črna na Koroškem in oktobra 2012 sprejetih spremembah tega pravilnika, smo v letu 2014 nadaljevali tudi s to vrsto subvencij. Subvencija prevoznih stroškov za šolsko leto 2014/2015 je bila izplačana 11 dijakom in študentom.

Odhodki za ta namen so v letu 2014 znašali 410 €.

### 2.2.1.1.11 Subvencioniranje najemnin za stanovanja

Do subvencionirane najemnine je na podlagi 121., 121. a in 121. b člena Stanovanjskega zakona – SZ-1 (Uradni list RS, št. 69/03, 57/08, 90/2009 Odl. US, 62/2010-ZUPJS, 56/2011 Odl. US, 87/2011, 40/2012-ZUJF) upravičen najemnik v neprofitnem stanovanju, namenskem najemnem stanovanju do višine neprofitne najemnine ali v bivalni enoti namenjeni začasnemu reševanju stanovanjskih potreb socialno ogroženih oseb, če njegov dohodek in dohodek oseb, ki so navedene v najemni pogodbi, ne presega višine njihovega minimalnega dohodka, povečanega za 30% njihovega ugotovljenega dohodka in za znesek najemnine v tržnem stanovanju.

Najemniku stanovanja, ki je upravičen do subvencionirane najemnine, se subvencija določi v višini razlike med neprofitno najemnino in ugotovljenim dohodkom, zmanjšanim za minimalni dohodek in 30% ugotovljenega dohodka. Subvencija se določi največ v višini 80% neprofitne najemnine.

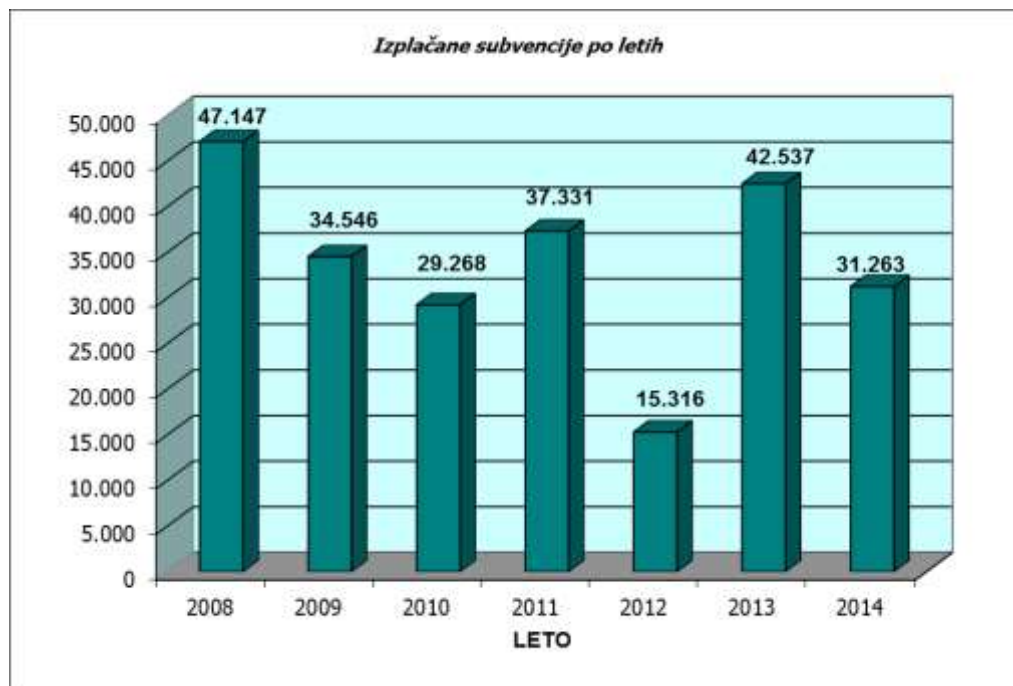
Kot dohodek se ne upoštevajo otroški dodatek, izredna denarna socialna pomoč in štipendija.

Najemniki so upravičeni do subvencioniranih najemnin največ za dobo enega leta, zneski subvencij pa se med letom ne spreminjajo. V primeru, da se najemniku med letom poviša najemnina zaradi postopne uveljavitve neprofitne najemnine skladno s 117. členom SZ-1 ali spremeni ugotovljeni dohodek iz 1. odstavka tega člena ali spremeni število oseb, ki so navedene v najemni pogodbi, lahko najemnik zaprosi za nov izračun pripadajoče subvencije.

Najemniki podajo vlogo na predpisanem obrazcu, ki ga lahko dvignejo na Centru za socialno delo Ravne na Koroškem. Skladno s spremembo zakonodaje na področju socialnih transferjev o vseh pravicah iz javnih sredstev, tudi o pravici do subvencioniranja najemnine za neprofitna in tržna stanovanja, odloča pristojni Center za socialno delo.

Občina Črna na Koroškem je za subvencije v celotnem letu 2014 prispevala 31.263 €.

**Graf 8: Izplačane subvencije po letih**



### **2.2.1.2 Kultura**

Občina Črna na Koroškem je v letu 2014 zagotavljala materialne pogoje za delovanje Koroške osrednje knjižnice dr. Franca Sušnika Ravne na Koroškem in krajevnih enot knjižnice Črna, Žerjav in Podpeca. Za ta namen je bilo porabljenih 68.378 €.

V letu 2014 se je na razpis za pridobitev sredstev, ki se namenijo za ZKD Črna in kulturna društva, prijavilo 10 kulturnih društev. JSRS za kulturne dejavnosti Ravne na Koroškem in kulturnim društvom so bila na podlagi sklenjenih pogodb izplačana sredstva v višini 16.920 €.

Kulturnemu društvu Pihalni orkester Mežica so bila dodeljena sredstva v višini 4.000 €.

Občina je tudi zagotavljala sredstva za vzdrževanje Kulturnega doma, Etnografskega in Rudarskega muzeja v Črni. Za ta namen je bilo porabljenih 32.424 €.

#### *2.2.1.2.1 Projekti na področju kulture*

Občina Črna je zaključila s sanacijo Kulturnega doma, za katerega je bilo v letu 2014 porabljenih 345.000 €.

Za ureditev zunanjih površin in okolice Kulturnega doma Črna je bilo namenjenih 3.169,09 €.

V letu 2014 je Občina Črna izvedla tudi postavitve muzeja olimpijcev, v katerega je investirala 32.254,84 €.

### **2.2.1.3 Šport**

Občina Črna je na podlagi javnega razpisa za sofinanciranje programov športa zagotavljala sredstva za sofinanciranje delovanja športnih društev, ki so včlanjena v Športno zvezo Črna.

V letu 2014 so bila na podlagi javnega razpisa in sklenjenih pogodb razdeljena sredstva 14 športnim društvom v skupni višini 51.593 €.

Zagotavljala so se tudi sredstva za vzdrževanje in obnovo objektov ter nadzor (stadion NK Peca, trim steza, teniško igrišče, telovadnica) v višini 23.767 €.

Za izvedbo Maratona Kralja Matjaža so se namenila sredstva v višini 1.000 €.

Športna zveza je za svoje delovanje prejela sredstva v višini 2.425 €.

Občina Črna je v letu 2014 namenila 27.603,42 € sredstev za ureditev in vzpostavitev tekaškega poligona v Bistri. Za to investicijo je Občina Črna v letu 2014 namenila lastna sredstva v višini 4.978 €, preostali znesek v višini 22.626 € je bil sofinanciran s strani Fundacije za šport.

Občina Črna je izvedla tudi projekt Leseni kozolec v Podpeci, ki je bil 50 % sofinanciran s strani Fundacije za šport, v letu 2014 je sofinanciranje znašalo 9.842 €. V letu 2014 je bilo za omenjeni projekt namenjenih 24.286 €.

### **2.2.1.4 Varstvo in vzgoja predšolskih otrok**

V šolskem letu 2013/2014 je bilo v vrtec vpisanih 80 otrok, ki so bili razporejeni v 5 oddelkov.

V šolskem letu 2014/2015 se je v Vrtec Črna in Žerjav vpisalo 73 otrok.

Spodnja tabela prikazuje plačilo starša za oskrbnino glede na plačilni razred I. in II. starostne skupine, v katerega je uvrščen:

Plačilni razred	Odstotek cene programa	Število odločb
0	0	0
1	10	14
2	20	9
3	30	9
4	35	20
5	43	13
6	53	3
7	66	1
8	77	1
SKUPAJ		70

Občina Črna na Koroškem je za delovanje vrtca Črna v letu 2014 prispevala 10.331,52 € za financiranje plač nad normativom, 272.217 € je znašal prispevek iz naslova plačila razlike med ceno programa in plačilom staršev v vrtcu Črna. Prav tako se je pokrila obveznost iz naslova oskrbe predšolskih otrok iz Črne v drugih vrtcih, ki jo je občina regresirala v višini 13.091,77 €.

Občina je v letu 2014 zagotavljala del sredstev tudi bolnišničnemu oddelku VVZ Slovenj Gradec - v višini 1.058 €.

#### 2.2.1.4.1 Smučišče

Občina Črna na Koroškem, v okviru Režijskega obrata, upravlja s smučiščem v Črni. Prodajo smučarskih vozovnic izvaja Občina Črna na Koroškem.

Za nemoteno obratovanje smučišča skrbi naslednje osebje: vodja in namestnik vodje smučišča, nadzorniki vlečnice in reševalci, strojniki, teptalci snega in vzdrževalci zasneževalnega sistema.

V letu 2014 so prihodki od prodaje smučarskih vozovnic znašali 9.607,17 €, odhodki za tekoče vzdrževanje smučišča in tekaške proge in za obratovanje vlečnice pa so znašali 87.614,69 €, od tega so bili največji stroški električna energija, plačilo delavcem na smučišču ter tekoče vzdrževanje opreme (servisi pred in po sezoni).

V začetku oz. pred smučarsko sezono 2014/2015 so se na smučišču izvedla naslednja večja dela:

- Javna razsvetljava (osvetlitev povezovalne proge);
- Magnetno fluksna preiskava vrvi;
- Popravilo obstoječe razsvetljave;
- Popravilo teptalnega stroja;
- Sistem za nadzor kart;
- Vzpostavitev tekaškega poligona v Bistri.

#### 2.2.1.5 Izobraževanje

V skladu z zakonodajo je Občina Črna na Koroškem zagotavljala sredstva za plače, materialne stroške in nabavo opreme za OŠ Črna, OŠ Juričevega Drejčka Ravne na Koroškem, Tretjo osnovno šolo Slovenj Gradec, Glasbeno šolo Ravne na Koroškem in JZ Koroško višje in visokošolske središče Slovenj Gradec.

Prav tako je občina sredstva namenila Gimnaziji Ravne za sofinanciranje gibanja »Mladi raziskovalci Koroške«.

Občina Črna na Koroškem je v letu 2014 v ta namen porabila 227.550 €.

#### *2.2.1.5.1 Šolski prevozi*

Na podlagi Zakona o osnovni šoli (Uradni list RS, št. 23/2005) ima učenec pravico do brezplačnega prevoza, če je njegovo prebivališče oddaljeno več kot štiri kilometre od osnovne šole. Učenec ima tudi pravico do brezplačnega prevoza ne glede na oddaljenost njegovega prebivališča od osnovne šole v prvem razredu, v ostalih razredih pa, če pristojni organ za preventivo v cestnem prometu ugotovi, da je ogrožena varnost učenca na poti v šolo.

V šolskem letu 2013/2014 so šolske prevoze izvajali:

- KORATUR AVTOBUSNI PROMET IN TURIZEM d. d. Prevalje,
- GERŠAK TOURS ALEKSANDER GERŠAK S.P., Črna,
- KAMOT sistem, družba za transport, d.o.o. Prevalje in
- KODRUN, PREVOZI IN IZDELOVANJE PREDMETOV IZ LESA, SAŠA KODRUN CIGALE S.P.Črna.

V letu 2014 pa je bil objavljen nov javni razpis za prevoz osnovnošolskih otrok za obdobje šolskega leta 2014/2015, na katerem so bili kot najugodnejši prevozniki izbrani:

- KORATUR AVTOBUSNI PROMET IN TURIZEM d. d. Prevalje,
- GERŠAK TOURS ALEKSANDER GERŠAK S.P., Črna,
- KAMOT sistem, družba za transport, d.o.o. Prevalje.

Prevoz šolskih otrok izvajata tudi OŠ Črna in Občina Črna na Koroškem. Prav tako je Občina Črna na Koroškem z nekaterimi starši sklenila dogovor o sofinanciranju prevoza njihovih otrok.

Odhodki za regresiranje prevozov učencev so v letu 2014 znašali 187.623,65 €.

#### *2.2.1.5.2 Projekti na področju izobraževanja*

V letu 2014 je bila zaključena investicija »Adaptacija in rekonstrukcija vrtca Črna 2013-2014«, in sicer so se izvedla dela v skupni višini 615.843,61 €. Projekt je bil sofinanciran v znesku 406.812 €.

Izvedena je bila tudi sanacija strehe OŠ Črna v znesku 29.438,64 €.

### **2.2.2 STVARNO PREMOŽENJE OBČINE ČRNA NA KOROŠKEM**

#### **2.2.2.1 Pridobivanje, razpolaganje in upravljanje s stvarnim premoženjem Občine Črna na Koroškem**

Postopki prodaje, nakupa in menjave nepremičnin se izvajajo na podlagi Letnega načrta razpolaganja z nepremičnim premoženjem Občine Črna na Koroškem za leto 2014 z dne 20.2.2014 in spremembe z dne 8.7.2014, Zakona o stvarnem premoženju države in samoupravnih lokalnih skupnosti (Ur. list RS, št. 86/2010, 75/2012, 47/2013-ZDU-1G, 50/14 in 90/14 – ZDU-1I), Uredbe o stvarnem premoženju države in samoupravnih lokalnih skupnosti (Ur. list RS, št. 34/11, 42/12, 24/13 in 10/14) ter Zakona o javnih financah (Ur. list RS, št. 11/11 - uradno prečiščeno besedilo, 14/13 - popr. in 101/13).

##### *2.2.2.1.1 Zemljišča*

#### **Prodaja zemljišč**

V letu 2014 so bila prodana naslednja zemljišča:

- parc. št. \*82/1 k.o. Bistra, v izmeri 483 m<sup>2</sup>;
- parc. št. 80/1 k.o. Črna, v izmeri 300 m<sup>2</sup>;
- parc. št. 401/2 k.o. Črna, v izmeri 205 m<sup>2</sup>.



Skupna vrednost prodanih zemljišč je znašala 8.787,89 € (brez DDV oz. davka na promet z nepremičninami, brez stroškov cenitvenih poročil, brez stroškov geodetskih in notarskih postopkov).

### **Nakup zemljišč:**

V letu 2014 je občina kupila naslednja zemljišča:

- parc. št. \*172/1 k.o. Podpeca, v izmeri 171 m<sup>2</sup>;
- parc. št. 948/19 k.o. Podpeca, v izmeri 447 m<sup>2</sup>.

Skupna vrednost nakupa zemljišč je znašala 5.500,00 €.

### **Menjave zemljišč**

Občina je v letu 2014 izvedla naslednje menjave zemljišč:

pridobljena	menjalna
parc. št. 332/3 k.o. Bistra, v izmeri 259 m <sup>2</sup>	parc. št. 810 k.o. Bistra, v izmeri 250 m <sup>2</sup>
parc. št. 332/5 k.o. Bistra, v izmeri 518 m <sup>2</sup>	parc. št. 781/14 k.o. Bistra, v izmeri 36 m <sup>2</sup>
parc. št. 332/7 k.o. Bistra, v izmeri 381 m <sup>2</sup>	parc. št. 781/16 k.o. Bistra, v izmeri 153 m <sup>2</sup>
parc. št. 333/4 k.o. Bistra, v izmeri 64 m <sup>2</sup>	
parc. št. 333/5 k.o. Bistra, v izmeri 149 m <sup>2</sup>	
parc. št. 333/9 k.o. Bistra, v izmeri 32 m <sup>2</sup>	

Menjava se je izvedla brez doplačil.

### **Prenosi zemljišč**

Prenosi zemljišč med Skladom kmetijskih zemljišč in gozdov in občino se izvajajo na podlagi Zakona o Skladu kmetijskih zemljišč in gozdov Republike Slovenije (Ur. list RS, št. 19/10 – UPB in 56/10 – ORZSKZ16). Prenosi med občino in Skladom so brezplačni.

**Prenosi iz občine na Sklad kmetijskih zemljišč in gozdov** se izvajajo na podlagi 14. člena Zakona o Skladu kmetijskih zemljišč in gozdov Republike Slovenije (Ur. list RS, št. 19/10 – UPB in 56/10 – ORZSKZ16). V letu 2014 ni bilo izvedenih prenosov iz občine na Sklad.

**Prenosi iz Sklada kmetijskih zemljišč in gozdov na občino** se izvajajo na podlagi 14. in 16. a člena Zakona o Skladu kmetijskih zemljišč in gozdov Republike Slovenije (Ur. list RS, št. 19/10 – UPB in 56/10 – ORZSKZ16). V letu 2014 je bil izveden prenos naslednjih zemljišč:

- parc. št. 948/10 k.o. Podpeca, v izmeri 11.744 m<sup>2</sup>;
- parc. št. 948/11 k.o. Podpeca, v izmeri 16.118 m<sup>2</sup>.

#### **2.2.2.1.2 Stanovanja**

Občina Črna na Koroškem je v letu 2014 prodala 1 stanovanje, zato razpolaga še z 99 stanovanjskimi enotami. Občina namenja veliko skrb vzdrževanju posameznih stanovanjskih enot in v ta namen vsako leto zagotovi sredstva v višini 36% zbrane najemnine. Za področje vzdrževanja in zavarovanja stanovanj je bilo v letu 2014 namenjenih 41.065 €. Stanovanja se vzdržujejo na podlagi sprejetega plana investicijskih in vzdrževalnih del za tekoče leto, ki ga potrdi Stanovanjska komisija Občine Črna na Koroškem, imenovana s sklepom županje.

V plan investicijskih in vzdrževalnih del se vključijo dela, ki jih posredujejo stranke. Za ta namen se na Stanovanjsko podjetje d.o.o. poda pisna vloga, na podlagi katere se opravi ogled zelenih del, ki se nato vključijo v plan investicijskih in vzdrževalnih del za naslednje leto. Plan je zaradi obsega del oblikovan po prioritetah od 1 do 3, kjer 1 predstavlja najvišjo, 3 pa najnižjo prioriteto. Prioriteta 1 naj

bi se opravila v tekočem letu, ostali dve po potrebi ob pojavu nepričakovanih razmer oz. ob morebitni razpoložljivosti sredstev, v nasprotnem primeru v naslednjih dveh letih. Stanovanjska komisija je na svoji 2. redni seji, z dne 11.04.2011 sprejela tudi sklep, da se vloge stanovalcev, ki iz naslova obračunanih najemnin nimajo poravnanih vseh obveznosti, zavrnejo in ne vključijo v plan investicijskih in vzdrževalnih del za naslednje leto, prav tako se dela, ki so v plan že vključena, čeprav prenesena iz prejšnjih let, do poplčila celotnega dolga ne izvedejo. Izvedejo se le v izrednih primerih, ko bi lahko njihova neizvedba pomenila znatno poslabšanje pogojev bivanja za vse ali nekatere posamezne ali skupne dele stavbe in bi s tem kakorkoli oškodovala ostale najemnike v objektu ali če se s tem prepreči nastajanje večje škode.

Vzdrževalna dela, ki se večinoma opravljajo na stanovanjih so zamenjava oken, vrat, podov, kompletna preureditev kopalnic in druga manjša dela, ki so prav tako potrebna (npr. popravilo elektro in vodovodnih instalacij, pregled gasilnih aparatov, montaža delilnikov za ogrevanje, itd.)

Na podlagi sprejetega plana investicijskih in vzdrževalnih del za leto 2014 so se v celoti izvedla skoraj vsa dela po prioriteti 1. Ta obsegajo predvsem menjavo stavbnega pohištva (oken, vrat), obnovo kopalnic, sanacijo balkonov, obnovo elektroinstalacij, pregled gasilnih aparatov ipd. Neizvedena dela so ostala na večstanovanjski stavbi na naslovu Center 38, Center 52 in Spodnje Javorje 8, ker se bodo stavbe v prihodnosti obnavljale v celoti.

### **Najemnina stanovanj**

Obračunana najemnina je do konca leta 2014 znašala 144.432,97 €, plačane je bilo 139.591,81 €. Stanje rezervnega sklada v letu 2014 znaša 9.141,20 €, od tega rezervni sklad pri Stanovanjskem podjetju Ravne v višini 7.529,98 €, preostali del pa pri podjetju PIN – Igor Fujs s.p..

Občina Črna na Koroškem tudi na tem področju pomaga svojim občanom - dolžnikom na način, da jim pred vložitvijo izvršilnega postopka omogoči možnost obročnega odplačila dolga.

### **Razpisi za dodelitev stanovanj**

Občina Črna na Koroškem je v letu 2014 objavila 3 javne razpise za dodelitev neprofitnih stanovanj v najem in skupno oddala 5 stanovanj. Prosta so 3 stanovanja v lasti Stanovanjskega sklada RS, javnega sklada, Ljubljana in 2 stanovanja v lasti občine (tri stanovanja v lasti občine pa so neprimerna za oddajo).

### **Prodaja stanovanj**

Na podlagi Letnega načrta pridobivanja in razpolaganja z nepremičnim premoženjem Občine Črna na Koroškem za leto 2014, z dne 20.2.2014 in spremembe z dne 8.7.2014 je Občina Črna na Koroškem planirala prodajo petih stanovanj v njeni lasti.

Občina Črna na Koroškem je 7.3.2014 v Uradnem listu RS objavila javno zbiranje ponudb za prodajo nepremičnine, in sicer stanovanje št. 09, s skupno stanovanjsko površino 82,16 m<sup>2</sup> na naslovu Rudarjevo 23a, 2393 Črna na Koroškem. Na javno zbiranje ponudb je prispela ena ponudba, ki je bila popolna, zato se je stanovanje prodalo edinemu ponudniku.

Občina Črna na Koroškem je dne 18.4.2014 objavila javno zbiranje ponudb za prodajo nepremičnin, in sicer:

- Stanovanje št. 13 s skupno stanovanjsko površino 36,21 m<sup>2</sup>, v IV. etaži večstanovanjske stavbe na naslovu Center 21 a, Črna na Koroškem;
- Stanovanje št. 02 s skupno stanovanjsko površino 27,61 m<sup>2</sup>, v II. etaži večstanovanjske stavbe na naslovu Center 147, Črna na Koroškem;
- Stanovanje št. 12 s skupno stanovanjsko površino 54,88 m<sup>2</sup>, v V. etaži večstanovanjske stavbe na naslovu Rudarjevo 23 a, Črna na Koroškem.

Na javno zbiranje ponudb ni prispela nobena ponudba, zato je bilo javno zbiranje ponudb neuspešno.

V letu 2014 je bilo prodano eno občinsko stanovanje, in sicer stanovanje št. 09 na naslovu Rudarjevo 23a. Vrednost prodanega stanovanja je znašala 39.000 EUR.

Stanovanje št. 13 na naslovu Center 21 a, Črna na Koroškem, je Stanovanjska komisija s sklepom z dne 9.9.2014 izvzela iz prodaje in ga dodelila v najem. Iz prodaje se je izvzelo, zaradi več neuspešnih poskusov prodaje.

## **2.2.3 VARSTVO OKOLJA IN UREJANJE PROSTORA**

### **2.2.3.1 Kocerod**

Projekt KOCEROD vključuje izgradnjo Koroškega centra za ravnanje z odpadki, ki pokriva ravnanje z odpadki v dvanajstih občinah Koroške razvojne regije.

Cilji projekta so:

- zmanjšanje količine odloženih biorazgradljivih odpadkov,
- izdelava preostanka odpadkov tako, da TOC ne presega 5 %,
- vključevanje najmanj 55% odpadkov v postopke pred odstranjevanjem,
- zmanjševanje količin odloženih nenevarnih odpadkov iz 24.000 ton/letno na 15.000 ton/letno konec obdobja,
- povečanje količin zbranih frakcij s 1.800 ton/letno na 10.000 ton/letno konec obdobja.

KOCEROD-objekti kompostarne in mehansko biološke obdelave odpadkov na lokaciji Mislinjska Dobrava vključujejo: sortirnico za naknadno ročno sortiranje ločenih zbranih frakcij papirja, kartona, plastike in kovin, demontažo kosovnih odpadkov in spremljajočo infrastrukturo. KOCEROD-objekt za odstranjevanje odpadkov na lokaciji Zmes je namenjen odlaganju preostanka odpadkov volumna 108.000 m<sup>3</sup>, kjer se odložijo vsi preostanki po obdelavi odpadkov.

Izgradnja modernega centra za ravnanje z odpadki v Koroški razvojni regiji bo med drugim:

- zmanjšala emisije v zrak in tla ter zmanjšala količino biološko razgradljivih odpadkov,
- zagotovila dostop do sekundarnih surovin za dopolnilne dejavnosti,
- zagotovila delovna mesta za lokalno prebivalstvo,
- rešila problem predelave odpadkov in zmanjšala stroške transporta v drugo regijo.

Skupna vrednost projekta KOCEROD znaša 19.486.667 EUR.

Naložbo financirajo:

- 54% sredstev prispeva Evropska unija preko Kohezijskega sklada,
- 10 % sredstev prispeva Ministrstvo za okolje in prostor RS,
- 39% sredstev prispeva 12 koroških občin.

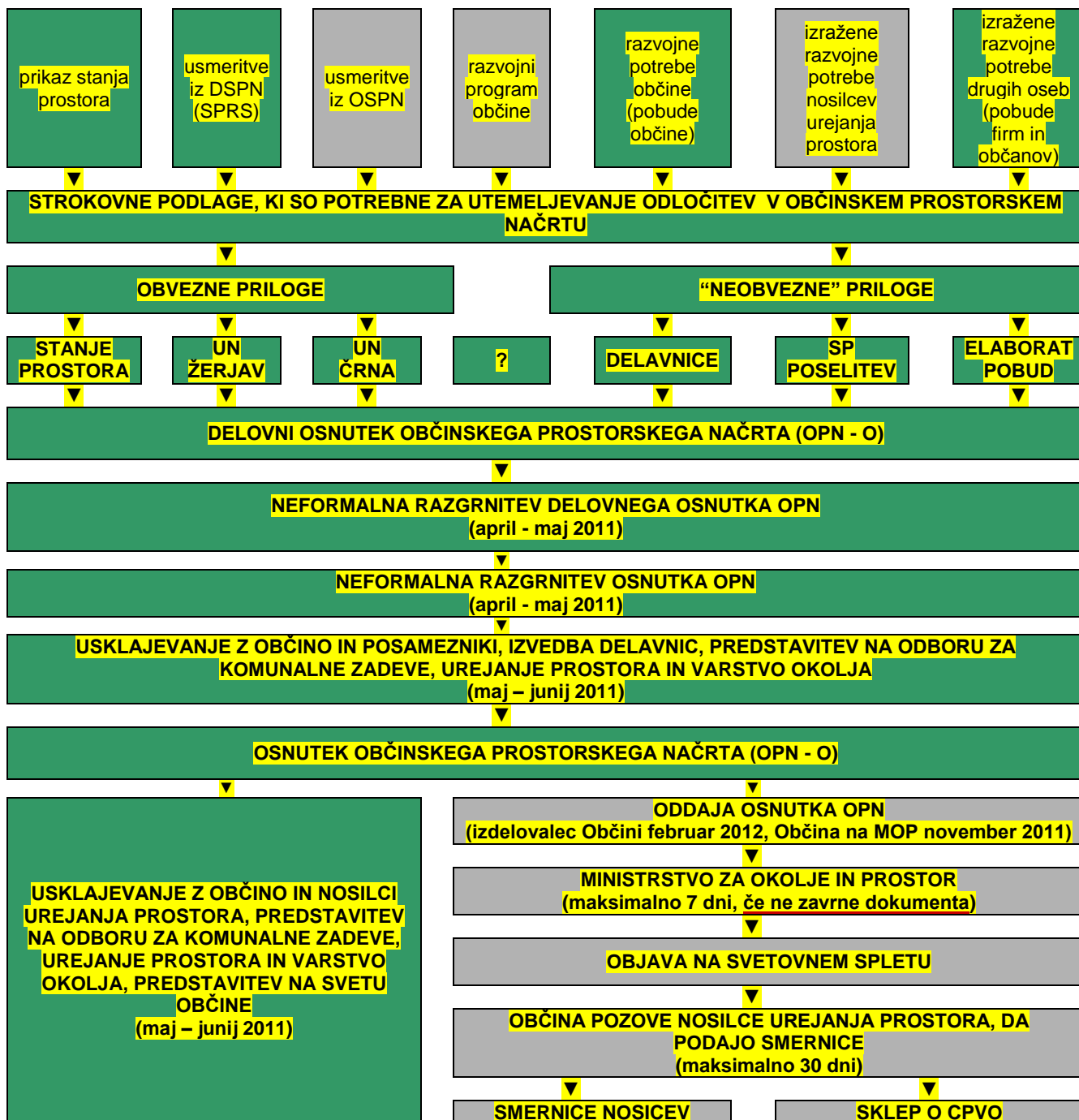
Občina Črna na Koroškem je v letu 2014 nadaljevala s sofinanciranjem izvedbe projekta KOCEROD in sicer v višini 33.052,83 €. Občina Črna ima iz naslova neplačanih že zapadlih obveznosti odprte obveznosti do MO Slovenj Gradec v višini 35.738,77 €.

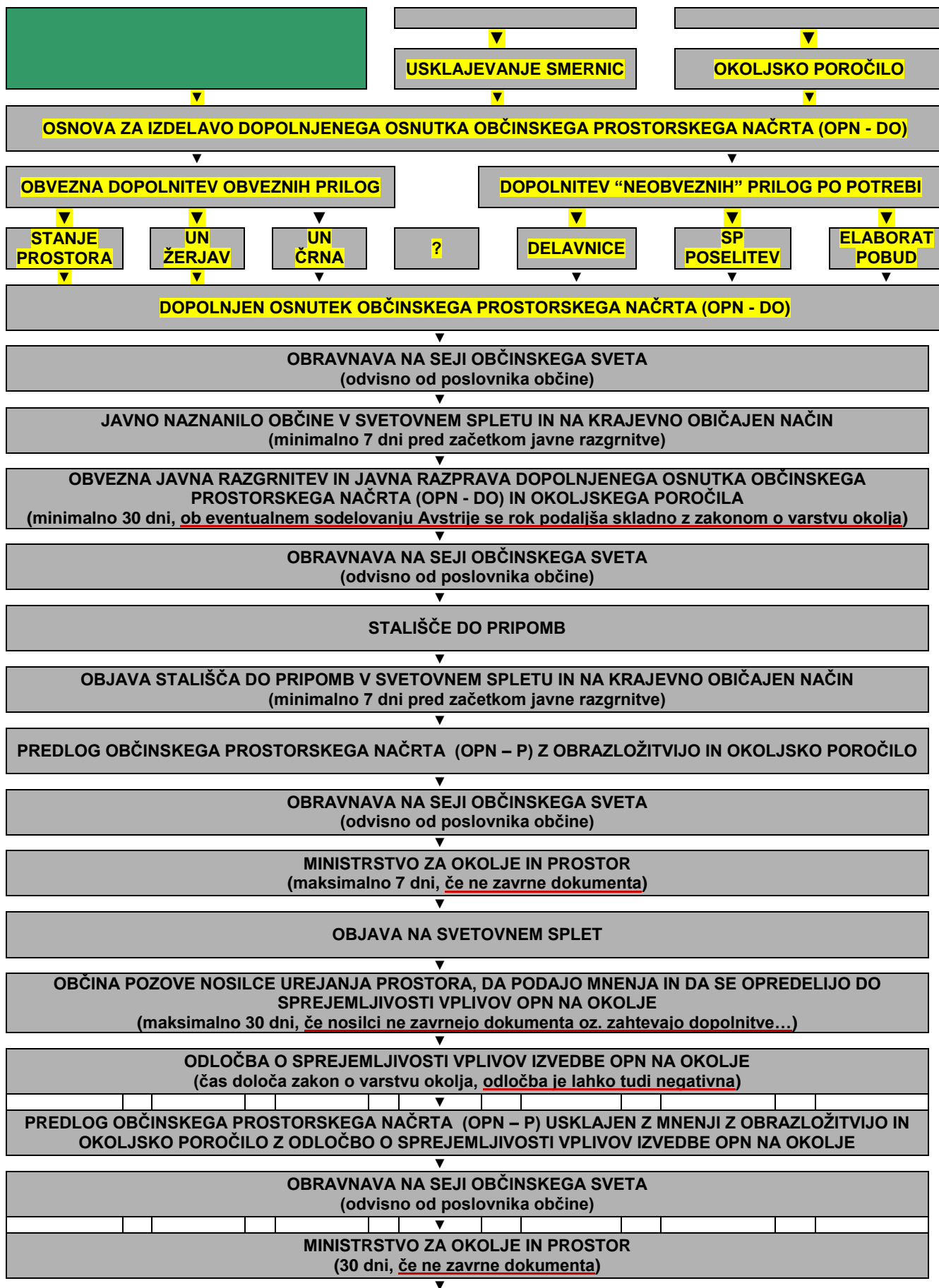
### **2.2.3.2 Izdelava Občinskega prostorskega načrta**

Občina Črna na Koroškem je leta 2007 v skladu z Zakonom o prostorskem načrtovanju (Ur. list RS, št. 33/2007, 70/2008, 108/2009, 80/2010, 106/2010, 43/2011, 57/2012 in 57/2012 in 109/12) pristopila k pripravi Občinskega prostorskega načrta - OPN Črna na Koroškem. Aktivnosti so se izvajale tudi v letu 2014, in sicer smo v začetku leta imeli 6 delovnih sestankov s pripravljavko OPN Sašo Piano in delovno skupino za pregled OPN-ja, ki jo je imenovala županja. Naloga delovne skupine je bila, da je obravnavala celoten osnutek OPN-ja po poglavjih in podala komentarje in

pripombe. V začetku marca je bilo izdelano okoljsko poročilo oz. celovita presoja vplivov na okolje, ki jo je izdelalo podjetje Matrika ZVO d.o.o iz Ljubljane. Marca smo OP in dopolnjen osnutek OPN-ja oddali na Ministrstvo za infrastrukturo in prostor. 17. marca smo prejeli obvestilo iz ministrstva, da dopolnjeni osnutek OPN in OP nista ustrezno pripravljena za objavo na spletnem strežniku, zato sta morala pripravljavka OPN in izdelovalec CPVO določene stvari dopolniti. Dopolnjeno gradivo smo ponovno poslali na ministrstvo za infrastrukturo in prostor. Gradivo je bilo ustrezno pripravljeno, zato so ga 12. junija objavili na spletnem strežniku. Po objavi na spletnem strežniku, je ministrstvo za kmetijstvo in okolje pozvalo pristojne nosilce za posamezna področja, da pošljejo mnenje ali je OP ustrezno. Na podlagi teh mnenj ministrstvo za kmetijstvo in okolje pripravi pisno mnenje in ga posreduje občini. Pisno mnenje ministrstva za kmetijstvo in okolje, da je okoljsko poročilo ustrezno pripravljeno in da se lahko gre v javno razgrnitev, smo prejeli 11. decembra 2014.

### PREGLED POSTOPKA IZDELAVE IN SPREJEMANJA OPN





SKLEP MINISTRSTVO ZA OKOLJE IN PROSTOR  
(30 dni, če ne zavrne dokumenta)

OBRAVNAVA NA SEJI OBČINSKEGA SVETA  
(odvisno od poslovnika občine)

OBJAVA V URADNEM GLASILU

Z rumeno barvo so v tabeli označene aktivnosti, ki so že bile izvedene.

## 2.2.4 KMETIJSTVO IN RAZVOJ PODEŽELJA

Na osnovi Pravilnika o dodeljevanju pomoči za ohranjanje in razvoj kmetijstva in podeželja v Občini Črna na Koroškem za programsko obdobje 2007 – 2013 je bil v Uradnem glasilu slovenskih občin Lex localis št. 11/2014 z dne, 14. 3. 2014, objavljen javni razpis za dodelitev finančnih sredstev za ohranjanje in razvoj kmetijstva in podeželja v Občini Črna na Koroškem v letu 2014.

Višina razpisanih sredstev je znašala 26.000,00 €.

Na javnem razpisu je sredstva prejelo 28 upravičencev, od tega 18 vlagateljev za sofinanciranje naložb v kmetijska gospodarstva za primarno proizvodnjo, 9 vlagateljev za sofinanciranje tehnične podpore v kmetijstvu in 1 vlagatelj za sofinanciranje stroškov transporta.

Občina Črna na Koroškem je sofinancirala tudi delovanje LAS Mežiške doline v višini 5.661 €.

## 2.2.5 IZVAJANJE JAVNIH GOSPODARSKIH SLUŽB

### 2.2.5.1 Oskrba s pitno vodo

Javni sistem za oskrbo prebivalstva v občini Črna na Koroškem oskrbuje približno 2800 ljudi. Dnevna poraba vode je okoli 360 m<sup>3</sup>.

Sistem pokriva naslednja oskrbovalna območja:

- Pristava (napajanje iz vodnega vira Topla),
- Lampreče (napajanje iz vodnega vira Topla) in
- Center – Rudarjevo (napajanje iz vodovodnega vira Topla).
- Šmelc (napajanje iz vodovodnega vira Topla),
- Podpeca – Helena (napajanje iz vodnega vira Krofla),
- Podpeca – Štoparjevo (napajanje iz vodovodnega vira Mirjance),
- Šola Javorje,
- Šola Koprivna.

Največ porabnikov vode – okoli 1800, je na oskrbovalnem območju Center - Rudarjevo.

Na celotnem sistemu je en vodohram pri Cvelbarju in en razbremenilni bazen v Šmelcu pri Turistično informacijskem centru.

Omrežje vodovoda je sestavljeno iz primarnih - magistralnih in sekundarnih cevovodov. Kompletna dolžina omrežja je cca. 18 km. Večino cevovodov, ki so že bili obnovljeni, sestavljajo duktil in alkateni cevi, starejši cevovodi pa so litoželezni ali pocinkani. Izgube na omrežju so okrog 10%.

### 2.2.5.2 Analize oz. stanje pitne vode

Notranji nadzor pitne vode mora biti od leta 2000 po Zakonu o zdravstveni ustreznosti živil vzpostavljen v skladu s HACCP sistemom, ki omogoča prepoznavanje mikrobioloških, kemičnih in fizikalnih agensov. Vsi upravljavci javnega sistema za oskrbo s pitno vodo so morali izdelati HACCP načrt.

**HACCP** je kratica za: **Hazard Analysis Critical Control Points (Analiza tveganj in kritične kontrolne točke)**. Je sistem, ki omogoča identifikacijo oz. prepoznavanje, oceno, ukrepanje in nadzor nad morebitno prisotnimi škodljivimi agensi v živilih, ali stanji, ki lahko ogrožajo zdravje človeka.

HACCP načrt mora vsebovati:

- osnovni obrazec za spremljajoče higienske programe in druge evidence v okviru izvajanja notranjega nadzora pri oskrbi s pitno vodo,
- opisi sistemov za oskrbo s pitno vodo,
- spremljanje zdravstvenega stanja zaposlenih,
- preventivni ukrepi,
- kritične kontrolne točke,
- korektivne ukrepe,
- plan vzorčenja vode na sistemih.

V osnovi poznamo naslednja tveganja:

- mikrobiološka: bakterije, paraziti
- kemijska: pesticidi, težke kovine
- fizikalna: pesek, delci zemlje

**Escherichia coli** je bakterija, ki je vedno prisotna v človeškem in živalskem blatu v velikem številu ter posledično v odplakah in vodah, ki so onesnažene s fekalijami. Je dober pokazatelj fekalnega onesnaženja vode.

**Koliformne bakterije** zajemajo skupino bakterij, ki jih najdemo ne samo v blatu, ampak tudi v okolju.

Občina Črna na Koroškem ima z Zavodom za zdravstveno varstvo Ravne na Koroškem sklenjeno pogodbo o izvajanju storitev in sicer za opravljanje naslednjih del oz. storitev: izvedba analiz vzorcev pitne vode, izvedba vzorčenja in posredovanje rezultatov z mnenjem, priprava letnega plana vzorčenja z mesti vzorčenja, priprava letnega poročila o kakovosti pitne vode in varnosti oskrbe s pitno vodo in izvedba strokovnega izobraževanja s področja oskrbe s pitno vodo ter glede na interes tudi z drugih področij.

V letu **2014** je bilo skupaj odvzetih **69 vzorcev**. 56 vzorcev je bilo odvzetih v sklopu notranjega nadzora, medtem ko 13 v sklopu državnega monitoringa. Od tega je bilo **13 vzorcev neskladnih (19,00 %)**.

Po mesecih prikazano število odvzetih vzorcev ter skladnost teh vzorcev za leto 2014

Mesec	Št. odvzetih vzorcev	Skladni	Neskladni
januar	3	3	0
februar	5	3	<b>2(Helena, Žerjav)</b>

marec	9	9	0
april	6	6	0
maj	5	5	0
junij	8	6	2 (Podpeca, Helena)
julij	3	3	0
avgust	7	6	1 (Šmelc)
september	7	4	3 (Podpeca, Helena, Center)
oktober	5	4	1 (Podpeca)
november	6	4	2 (Šmelc, Podpeca)
december	5	3	2 (Helena, Podpeca)
<b>SKUPAJ</b>	<b>69</b>	<b>56</b>	<b>13 (19%)</b>

V mesecu **februarju** sta neskladna dva vzorca, in sicer na odvzemnem mestu – Helena in Žerjav (prisotnost skupnih koliformnih bakterij v manjših količinah – neškodljiv za zdravje ljudi).

V mesecu **juniju** sta bila neskladna 2 vzorca in sicer Helena in Podpeca – prisotnost skupnih koliformnih bakterij – neškodljiv za zdravje ljudi.

V mesecu **avgustu** je bil neskladen en vzorec, in sicer na odvzemnem mestu – Šmelc (prisotnost skupnih koliformnih bakterij v manjših količinah in eschericoli bakterij v manjši količini).

V mesecu septembru so bili trije vzorci neskladna in sicer na odvzemnem mestu Podpeca, zaradi prisotnosti koliformnih, eschericoli bakterij in enterokokov, na odvzemnem mestu Helena, zaradi prisotnosti koliformnih, eschericoli bakterij in enterokokov ter na odvzemnem mestu bife avtobusna (Center) zaradi prisotnosti koliformnih in eschericoli bakterij.

V mesecu oktobru je bil en vzorec neskladen in sicer na odvzemnem mestu Podpeca, zaradi prisotnosti koliformnih bakterij.

V mesecu **novembru** sta bila neskladna 2 vzorca in sicer Podpeca – prisotnost koliformnih bakterij v manjših količinah in Šmelc, zaradi prisotnosti koliformnih bakterij v manjših količinah.

V mesecu decembru sta bila neskladna 2 vzorca in sicer Helena – prisotnost koliformnih bakterij v manjših količinah in Podpeca – prisotnost koliformnih bakterij.

Prikazana primerjava vzorcev pitne vode s preteklimi leti:

Leto	Št. odvzetih vzorcev	Št. neskladnih	Delež v odstotkih
2005	69	19	28
2006	66	9	13,60
2007	76	18	23,70
2009	60	12	7,20
2010	54	13	24,07
2011	65	8	12,31
2012	50	9	18,00
2013	39	9	23



2014	69	13	19
------	----	----	----

### 2.2.5.3 Vzdrževanje vodovodnega sistema

Občina Črna na Koroškem – Režijski obrat, ima za vzdrževanje vodovodnega sistema sklenjeno pogodbo s podjetjem Kleparstvo vodovod Janko Potočnik s.p., Črna na Koroškem.

V letu 2014 so se na vodovodnem sistemu izvedla vzdrževalna dela v vrednosti 26.084 €. Za zamenjavo in montažo vodomeroev se je namenilo 4.325 €.

V letu 2014 so se na vodovodnem sistemu izvedla naslednja investicijska dela:

- Zamenjava zemeljskih vgradnih garnitur na glavnem vodovodu v sklopu investicije rekonstrukcije ceste Pristava;
- Vgraditev oz. menjava vodomeroev;
- Tehnični pregled vodomeroev;
- Popravilo okvare na vodovodu Pristava;
- Popravilo okvare na vodovodu Helena;
- Vzdrževalna dela na razbremenilnem bazenu TIC, bazenu Cvelbar, bazen Kavšak;
- Vgradnja vodomera na pokopališču in fontana – spomenik;

### 2.2.5.4 Odvajanje in čiščenje komunalnih odpadkov in padavinskih voda (upravljanje, vzdrževanje in obnova kanalizacijskih in ostalih objektov)

Odvajanje in čiščenje komunalnih odpadnih in padavinskih voda predstavlja zbiranje in transport odpadne in padavinske vode ter njeno čiščenje in odvajanje v odvodnike na neškodljiv način ob hkratnem varovanju površinskih in podzemnih vod. Na vseh območjih mora biti z urejenim vodovodnim omrežjem omogočen odvod porabljene vode in zagotovljen način njenega čiščenja.

V občini Črna na Koroškem je obstoječe kanalizacijsko omrežje le v naselju Črna na Koroškem in sicer skozi zaselke: Pristava, Center, Lampreče, Rudarjevo in delno tudi Mušenik. V ostalih naseljih zaradi razpršenosti poselitve in majhnega števila aglomeracije ni izgrajeno kanalizacijsko omrežje.

V občini Črna na Koroškem je ena čistilna naprava. Upravljavec KČN je Občina Črna na Koroškem. Komunalna čistilna naprava Črna je namenjena za čiščenje komunalnih odpadnih in padavinskih vod zaselkov:

- Center,
- Pristava,
- Lampreče,
- Mušenik (delno),
- Rudarjevo.

Največja možna obremenitev oz. čiščenje je 3200 PE. Učinek čiščenja čistilne naprave v letu 2014 je bil 43,20%.

V letu 2014 so se na KČN izvedla samo manjša vzdrževalna dela. Za vzdrževanje KČN ima Občina Črna na Koroškem sklenjeno podjemno pogodbo, in sicer z g. Rajkom Knezom.

V spodnji tabeli so prikazani prihodki od zaračunane kanalščine in odhodki za vzdrževanje kanalizacije (brez amortizacije) za leta 2008, 2009, 2010, 2011, 2012, 2013 in 2014:

	2008	2009	2010	2011	2012	2013	2014
<b>PRIHODKI (EUR):</b>							
KANALŠČINA	32.823	37.104	40.084	37.432	79.498	68.113	37.744
<b>SKUPAJ:</b>	<b>32.823</b>	<b>37.104</b>	<b>40.084</b>	<b>37.432</b>	<b>79.498</b>	<b>68.113</b>	<b>37.744</b>
<b>ODHODKI (EUR):</b>							
ANALIZA ODPADNIH VOD	1.564	26	4.275	2.601	1.399	2.516	1.318
TOKOVINA ČISTILNA NAPRAVA	12.788	11.471	7.444	9.353	10.770	4.661	5.839
TOKOVINA ČRPLIŠČE ODPADNIH VOD	116	160	169	169	143	2.964	177
VZDRŽEVANJE ČISTILNE NAPRAVE	7.953	6.259	6.547	6.584	7.132	20.746	21.016
REDNO VZDRŽEVANJE KANALIZACIJE	6.592	7.603	9.209	8.105	1.556	668	3740
<b>SKUPAJ ODHODKI (EUR):</b>	<b>29.013</b>	<b>25.519</b>	<b>27.644</b>	<b>26.812</b>	<b>21.000</b>	<b>31.555</b>	<b>32.090</b>

### 2.2.5.5 Komunalne zadeve

Na področju komunalnih zadev obračunavamo komunalne storitve za gospodinjstva, gospodarstvo in negospodarstvo. Občina Črna preko svojega režijskega obrata izvaja naloge vzdrževanja vodovoda in kanalizacije ter pokopališča.

V letu 2014 je bilo iz naslova komunalnih storitev izdanih 12.968 računov za gospodinjstva in 513 za industrijske odjemalce.

Mesečne obračune komunalnih storitev za gospodinjstva v tisk posredujemo EPPS – Elektronsko pismo Pošte Slovenije d.o.o., Ljubljana. Strošek tiska v letu 2014 je znašal 4.796 €.

Za industrijske odjemalce izdajamo račune sami. V letu 2014 je bilo iz tega naslova izdanih torej 513 računov.

Plačilo komunalnih storitev imajo občani urejeno tudi prek trajnega naloga, ki ga uredijo v finančni službi občinske uprave.

Za leto 2014 je bilo izdanih 913 položnic za najem grobov.

V letu 2014 je Občina nadaljevala urejanje pogodbenih razmerjih z najemniki grobov.

### 2.2.5.6 Obračun komunalnih storitev

Za vključitev članov v uporabo komunalnih storitev so občani dolžni na Občino sporočiti vsako spremembo, ki pomeni povečanje oz. zmanjšanje uporabnikov stanovanjske enote za katero se storitve zaračunavajo in bi lahko kakorkoli vplivala na drugačen obračun komunalnih storitev za najemnika stanovanja kot tudi za druge stanovalce, v kolikor gre za večstanovanjski objekt.

Občina Črna na Koroškem zaračunava komunalne storitve na določenem naslovu tudi na podlagi drugih predloženih dokazil, kot so najemna ali prodajna pogodba in pogodba o zaposlitvi, v kolikor je iz nje razviden naslov začasnega bivanja in na podlagi obrazca Sprememba št. oseb v gospodinjstvu, s katerim oseba jamči za pravilnost navedenih podatkov in občinski upravi dovoljuje njihovo primerjavo z uradnimi evidencami. Prijava stalnega oz. začasnega prebivališča na naslovu, kjer se uporabljajo storitve, sicer ni pogoj za začetek obračuna komunalnih storitev na tem naslovu, saj iz prakse zaradi pravilnega oz. pravičnega obračuna in odnosa do ostalih uporabnikov večstanovanjske stavbe, spremembo upoštevamo tudi na podlagi zgoraj omenjenih dokazil. Občina je po zakonu, zaradi zagotavljanja točnosti podatkov v registru stalnega prebivalstva, ob ugotovitvi

ali sumu neujemanja podatkov bivanja s podatki iz uradnih evidenc, dolžna o tem nemudoma obvestiti pristojni organ.

Vodarino zaračunavamo glede na stanje vodomera, in sicer se popisana poraba deli s skupnim številom uporabnikov v objektu. Obremenitev posameznega gospodinjstva je odvisna od števila uporabnikov v posameznem gospodinjstvu.

Popis vodomero je predviden 2 krat letno, in sicer konec meseca oktobra in konec meseca aprila, v kolikor snežne razmere to dopuščajo.

V letu 2014 znaša cena čiščenja odpadnih voda 0,21 €/m<sup>3</sup> brez DDV.

#### **2.2.5.7 Plačilo komunalnih storitev**

Tudi pri komunalnih storitvah se občina sooča z neplačniki, ki jim poskuša pomagati tako, da jim pred vložitvijo izvršilnega postopka omogoči možnost obročnega odplačila dolga.

Pred vložitvijo izvršbe izdamo dolžnikom 2 opomina (opomin in opomin pred izvršbo). Ko so po izdaji drugega opomina poknjžena vsa plačila, se pripravi seznam za izvršbo, izpišejo njihove kartice po posameznih dolžnikih. Le te so osnova za pričetek izvršilnega postopka, ki ga samostojno izvaja finančna služba občinske uprave.

Opominov ne izdajamo vsak mesec, poskušamo pa jih izdati vsaj dvakrat letno. Poleg pisnega opominjanja se izvajajo tudi klici ter pisna obveščanja o odprtih postavkah.

Stanje zapadlih terjatev iz naslova komunalnih storitev na dan 31.12.2014 znaša 74.136,53 € ter za najem grobov 2.510,08 € (brez upoštevanih predlaganih odpisov neizterljivih terjatev izvršilnih postopkov in zastaranih terjatev Komisije za popis gotovine, terjatev in obveznosti ter drugih vrednosti).

#### **2.2.5.8 Vzdrževanje občinskih cest**

V občini Črna na Koroškem je skupno 376,531 km cest. Od tega 70,821 km občinskih cest in 305,71 km gozdnih cest.

Občinske ceste se kategorizirajo na lokalne ceste (LC) in javne poti (JP). Po Odloku o kategorizaciji občinskih cest ima občina 49,441 lokalnih cest in 21,380 km javnih poti, kar pomeni, da občina vzdržuje 70,821 km občinskih cest.

Občina ima sprejete naslednje akte, v katerih so navedena določila za vzdrževanje občinskih cest:

- Odlok o gospodarskih javnih službah v občini Črna na Koroškem (odlok o GJS);
- Odlok o načinu izvajanja javne gospodarske službe v občini Črna na Koroškem;
- Odlok o občinskih cestah;
- Odlok o organizaciji in delovnem področju občinske uprave Občine Črna na Koroškem;
- Odlok o zimski službi;
- Odlok o kategorizaciji občinskih cest.

Odlok o občinskih cestah in odlok o zimski službi določata, da se redno vzdrževanje občinskih cest zagotavlja v Režijskem obratu.

Vzdrževalna dela na občinskih cestah se izvajajo čez celo leto, pri čemer se v osnovi delijo na **zimsko in letno vzdrževanje**. Znotraj teh se ločijo posamezni vzdrževalni sklopi:

1. Zimsko vzdrževanje cest:

- pluženje snega;

- posipavanje proti poledici;
- odvoz snega.

#### 2. Letno vzdrževanje cest:

- redno spomladansko vzdrževanje vozišč makadamskih cest;
- vzdrževalna dela na voziščih asfaltnih cest;
- vzdrževanje objektov za odvodnjavanje;
- vzdrževanje cestnih brežin in podpornih objektov;
- vzdrževanje cestnih in mostnih ograd.

#### 3. Vzdrževanje prometne signalizacije:

- vzdrževanje horizontalne prometne signalizacije;
- vzdrževanje vertikalne prometne signalizacije.

#### 4. Nujna intervencijska dela v primeru naravnih nesreč:

- interventno čiščenje zamašenih objektov za odvodnjavanje v primeru hudourniških nalivov in poplav;
- odstranjevanje materiala zaradi plazenja tal;
- začasna sanacija cestnih usadov za vzpostavitev prevoznosti cest;
- posegi za odpravo negativnih posledic na prevoznost cest zaradi naravnih nesreč.

##### 2.2.5.8.1 *Letno vzdrževanje občinskih cest*

Za letno vzdrževanje občinskih cest je Občina Črna na Koroškem v letu 2014 porabila 105.999,72 € oz. 181,7 % realizacije 2013.

Letno vzdrževanje se začne po zaključku zimske sezone in obsega dela in ukrepe, s katerimi se zagotavlja normalna prevoznost cest in odpravljajo morebitni faktorji in razmere, ki bi lahko ogrozili varnost vseh udeležencev v prometu. Cilj vzdrževanja je: redno vzdrževanje občinskih cest in z razpoložljivimi sredstvi zagotoviti primerno prevoznost cest in varnost prometa.

V letu 2014 je občina zagotavljala vzdrževanje občinskih cest preko režijskega obrata.

V letu 2014 so letno vzdrževanje cest izvajali tudi drugi izvajalci, ki jih je občina izbrala na podlagi telefonskega preverjanja cen in najcenejšim ponudnikom izdala naročilnico.

V skladu z razpoložljivimi sredstvi je občina v letu 2014 zagotovila normalno prevoznost cest ter na njih izvedla redna vzdrževalna dela (grediranje makadamskih cest, krpanje makadamskih lukenj, izgradnja cevnih propustov, čiščenje in obrezovanje brežin, utrjevanje bankin, krpanje s hladno asfaltno maso...).

##### 2.2.5.8.2 *Zimsko vzdrževanje cest*

Za zimsko vzdrževanje občinskih cest je Občina Črna na Koroškem v letu 2014 porabila 52.055,30 € oz. 33,1 % realizacije leta 2013.

Zimsko vzdrževanje cest je samo en segment v sklopu rednega vzdrževanja cest. Zimska služba obsega sklop dejavnosti in opravil, potrebnih za omogočanje prevoznosti cest in varnosti prometa v zimskem času. Odvisna je od geografskega položaja, reliefa, nadmorske višine, klimatskih značilnosti, naseljenosti, velikosti in strukture prometa, elementov cest, zakonov in predpisov, ki urejajo redno vzdrževanje cest in prometa na cestah.

Za nemoteno izvajanje zimske službe je potrebno vsako leto pripraviti sledeče:

- operativni program izvajanja zimske službe za tekoče leto, v katerem so zajeti vsi podatki in vsa potrebna navodila delavcem, vključenim v izvajanje zimske službe;

- zagotoviti izvajalce za izvajanje zimske službe;
- usposobiti vso potrebno mehanizacijo, opremo in specialne zimske stroje za opravljanje del v zimski službi;
- zagotoviti zadostno količino posipnih sredstev;
- pripraviti in opremiti ceste z ustrezno zimsko prometno signalizacijo.

Občina Črna na Koroškem – Režijski obrat, izvaja zimsko službo na občinskih cestah, ki so kategorizirane v Odloku o kategorizaciji občinskih cest v Občini Črna na Koroškem in sicer v dolžini 64 km (MUV, št. 22/98), na javnih površinah (parkirišče, pločniki, površine pri šoli, vrtcu, avtobusnih postajališčih) v dolžini 6,800 km, nekategoriziranih cestah ter na gozdnih cestah javnega pomena v dolžini 119 km. Posipavanje se izvaja na občinskih cestah, nekategoriziranih cestah, javnih površinah in gozdnih cestah javnega pomena, po katerih poteka šolski prevoz in sicer na dolžini 74,00 km od tega 35,50 po makadamskih voziščih, 38,50 km pa po asfaltnih voziščih. Posipavanje na ostalih gozdnih cestah poteka v skladu z Zakonom o gozdovih (Uradni list RS, št. 30/93, 56/99 - ZON, 67/02, 110/02 - ZGO-1, 115/06 - ORZG40, 110/07, 106/10, 63/13, 101/13 - ZDavNepr in 17/14), Pravilnikom o gozdnih prometnicah (Uradni list RS, št. 104/04 in 4/09) ter v skladu z Uredbo o pristojbini za vzdrževanje gozdnih cest (Uradni list RS, št. 38/94, 20/95, 42/98, 12/99, 25/02, 35/03, 31/05, 9/06, 32/07, 36/09, 103/10, 35/12 in 101/13 - ZDavNepr).

### **Pluženje**

Pluženje posameznih odsekov cest izvajajo pogodbeni izvajalci vpisani v plan izvajanja zimske službe za sezono 2014/2015.

### **Odvoz snega**

Odvoz snega predvidevamo predvsem iz Centra Črne, kjer nimamo več možnosti deponiranja snega. Odvoz snega s posameznih odsekov cest in javnih površin opravlja po predhodnem naročilu dežurnega zimske službe pogodbeni izvajalec.

### **Posipanje cest zaradi snega in poledice**

Največji strošek zimske službe predstavlja posipavanje poledenelih vozišč. Poledica nastane zaradi podhladitve vozišča, nenadne vlage pri nizkih temperaturah, slane, snežne plohe ali ledenega dežja. Največja pogostost poledice nastopi ob pogojih, ko je podnevi toplo in se sneg topi, ponoči pa zmrzuje. Velika nevarnost je tudi dež, ki povzroči nastanek ledu, še posebej na makadamskih odsekih.

Osnovna posipna materiala sta sol – natrijev klorid in drobljenec. Uporabljamo granulacijo soli od 0 – 4 mm v vrečah. Drobljenec je iz apnenčeve kamnine, frakcije od 4 – 8 mm za posipavanje asfaltnih površin ter frakcije od 8 – 16 mm za posipavanje makadamskih površin.

Zahtevana količina posipa:

- poraba soli	30 – 40 g/m <sup>2</sup>
- poraba drobljenca na asfaltnih površinah	500 kg/km
- poraba drobljenca na makadamskih površinah	800 kg/km

Na občinskih cestah, javnih poteh ter prometnih in neprometnih javnih površinah in gozdnih cestah javnega pomena, kjer se opravljajo prevozi otrok v šolo, se posipanje izvaja po predhodnem naročilu dežurnega zimske službe.

Za izvajalca zimske službe v Občini Črna na Koroškem na lokalnih in nekategoriziranih cestah, javnih poteh v Centru, Žerjavu in ter na gozdnih cestah javnega pomena v okolici (posipavanje) je bilo v sezoni 2014/2015 izbrano Gradbeno podjetje Slemenšek d.o.o., Voler Jurij s.p., Obretan Janez, Cigale Martin, Cigale Janez s.p., režijski obrat občine Črna na Koroškem.

Pričetek izvajanja zimske službe na občinskih cestah, javnih površinah in nekategoriziranih cestah v Centru Črne in Žerjavu je, ko zapade 10 cm snega, na občinskih cestah in gozdnih cestah javnega pomena v okolici Črne (Podpeca, Topla, Koprivna, Bistra, Ludranski vrh, Javorje, Jazbina ) pa se prične izvajati zimska služba, ko zapade 15 cm snega. Na gozdnih cestah javnega pomena, po katerih potekajo šolski prevozi, se prične izvajati zimska služba, ko zapade 10 cm snega.

Zimska služba se izvaja po naslednjih prioritetah:

**I. prioriteta:** Ceste po katerih poteka linijski prevoz potnikov (dostopi do javnih zgradb kot so šole, vrtci, trgovine, upravne zgradbe ter dostopi do zdravstvenega doma) in ceste, ulice, javne poti, ki povezujejo naselja z jedrom.

Na teh cestah se zagotavlja prevoznost v času med 5 in 22 uro. Začasne ustavitve prometa so možne v času med 22 in 05 uro zjutraj. Stalno odvijanje prometa je možno z uporabo snežnih verig.

**II. prioriteta:** Ceste, ki se plužijo in vzdržujejo dokler je možno z normalnimi plužnimi sredstvi ter ulice in pešpoti v naseljih.

**III. prioriteta:** Odvoz snega, pluženje cest v okolici občine Črna na Koroškem.

V letu 2014 je občina Črna s pluženjem in posipavanjem zagotovila večinoma normalno prevoznost cest v zimskem času.

### **Upravičenost najema kombinirnega stroja – 3CX ROVOKOPAČ**

Septembra 2013 je Občina sklenila pogodbo o najemu stroja s katerim upravlja režijski obrat. V letu 2014 je bilo opravljenih 523 ur. Odhodki iz naslova najema so bili v letu 2014 16.829,88 €. Zavarovanje je v letu 2014 znašalo 561,86 €, izdatki za izobraževanje zaposlenih pa 2.099,34 €.

#### **2.2.5.9 Pokopališče**

Občina Črna na Koroškem redna vzdrževalna dela na pokopališču izvaja preko delavcev Režijskega obrata. Poleg pokopališča v Črni, občina vzdržuje še pokopališči v Javorju in v Koprivni.

Za vzdrževanje pokopališč je občina v letu 2014 namenila 3.813,17 €.

Občina letno zaračunava najemnino za grobove. V letu 2014 je občina prejela 18.309,22 € za grobarino, zapadle terjatve iz naslova najemnine za grobove na dan 31.12.2014 znašajo 2.510,08 €.

#### **2.2.5.10 Izvedba ukrepov za sanacijo onesnaževanja s svincem v Črni na Koroškem za leto 2014**

Vlada Republike Slovenije je dne 13.03.2013 sprejela Letni program ukrepov za izboljšanje kakovosti okolja v Zgornji Mežiški dolini za leto 2013 in 2014. V programu za leto 2014 so bili realizirani naslednji ukrepi:

#### **Preplastitev javnih površin, po katerih se gibljejo in zadržujejo otroci**

Preplastitev ceste Pristava  
Preplastitev ceste Lampreče  
Asfaltiranje makadamskih površin v Žerjavu  
Asfaltiranje makadamskih površin – Lipold  
Asfaltiranje makadamskih površin v Javorju

Asfaltiranje makadamskih površin Center  
Asfaltiranje makadamskih površin Jazbina  
Asfaltiranje makadamskih površin Koprivna

Pogodba je bila sklenjena s podjetjem Slemenšek, gradbeno podjetje d.o.o., Ravne na Koroškem (objekt Pristava) ter s podjetjem VOC Celje d.o.o., Celje (Lampreče, Žerjav, Jazbina, Center, Koprivna in Javorje).

### **Zamenjava onesnažene zemlje in zasejanje trave na javnih površinah, ki so namenjene zadrževanju otrok**

V sklopu ukrepa ureditve lokacij za varno vrtnarjenje se » Ureditev varnega vrta Žerjav« v vrednosti 10.000 €«.

### **Mokro čiščenje javnih površin**

Za mokro čiščenje površin smo v letu 2014 porabili 30.441,37 €, s katerimi smo pokrili naslednje stroške:

- Izvajanje sistematičnega mokrega čiščenja prahu v Črni in Žerjavu;
- Sredstva za servisiranje, vzdrževanje stroja,
- Nabava goriva,....

### **Ureditev lokacij za varno vrtnarjenje**

V sklopu ukrepa ureditve lokacij za varno vrtnarjenje se je uredil varni vrt v Žerjavu v višini 12.881,08 €.

### **Dodeljevanje subvencij za zagotovitev varovalne prehrane javnim vzgojno izobraževalnim zavodom in drugim javnim zavodom za vzgojo, izobraževanje in zdravstveno varstvo otrok**

Za subvencije za zagotavljanje varovalne prehrane otrok v Občini Črna smo v letu 2014 porabili 19.259,45 €. Varovalna živila morajo biti v največji možni meri pridelana na ekološki način.

Pripravile:

- *Eva Praprotnik,*
- *Irena Nagernik,*
- *Mojca Dimnik in*
- *Polona Obretan*

Občina Črna na Koroškem  
Mag. Romana LESJAK, županja