



MEDOBČINSKA UPRAVA OBČIN MEŽIŠKE DOLINE IN OBČINE DRAVOGRAD  
MEDOBČINSKI URAD – CIVILNA ZAŠČITA

OBČINA ČRNA NA KOROŠKEM  
CENTER 101  
2393 ČRNA NA KOROŠKEM  
Tel.št. : 02 87 04 810, epošta: [obcina@crna.si](mailto:obcina@crna.si)

# DELNI OBČINSKI NAČRT ZAŠČITE IN REŠEVANJA OB JEDRSKI ALI RADIOLOŠKI NESREČI V OBČINI ČRNA NA KOROŠKEM

Verzija 1.0

Številka:842-0002/2022-3  
Datum:24.03.2022

	Organ	Podpis odgovorne osebe	Datum
Izdelal:	Občina Črna na Koroškem Lucija Pušnik		23. 5. 2022
Odobril:	Namestnik poveljnika CZ Črne na Koroškem Matej Kramberger		24. 5. 2022
Sprejel:	Občina Črna na Koroškem mag. Romana Lesjak		23. 5. 2022
Skrbnik:	Občina Črna na Koroškem Lucija Pušnik		23. 5. 2022



## KAZALO

<b>1 JEDRSKA ALI RADIOLOŠKA NESREČA .....</b>	<b>3</b>
1.1 UVOD .....	3
1.2 VERJETNOST NASTANKA VERIŽNE NESREČE .....	3
1.3 MOŽNE POSLEDICE NESREČE V OBČINI ČRNA NA KOROŠKEM.....	3
<b>2 OBVEŠČANJE IN ALARMIRANJE .....</b>	<b>4</b>
2.1 OBVEŠČANJE O JEDRSKI ALI RADIOLOŠKI NESREČI .....	4
2.1.1 Začetno obveščanje o jedrski ali radiološki nesreči .....	4
2.1.2 Obveščanje o jedrski ali radiološki nesreči v NEK .....	4
2.1.3 Obveščanje o drugih jedrskih ali radioloških nesrečah v RS .....	5
2.1.4 Obveščanje ob jedrski ali radiološki nesreči v tujini .....	6
2.2 OBVEŠČANJE SPLOŠNE JAVNOSTI O JEDRSKI ALI RADIOLOŠKI NESREČI .....	7
2.3 OBVEŠČANJE IN ALARMIRANJE OGROŽENIH PREBIVALCEV NA OGROŽENEM OBMOČJU .....	8
2.4 OBVEŠČANJE IN ALARMIRANJE OGROŽENIH PREBIVALCEV OB DRUGIH JEDRSKIH ALI RADIOLOŠKIH NESREČAH .....	9
<b>3 UKREPI IN NALOGE ZAŠČITE, REŠEVANJA IN POMOČI .....</b>	<b>9</b>
3.1 ZAŠČITNI UKREPI .....	9
3.1.1 Vrste zaščitnih ukrepov .....	9
3.1.2 Izvajanje zaščitnih ukrepov ob izrednem dogodku v NEK .....	15
3.1.3 Zaščitni ukrepi ob jedrski nesreči v tujini .....	15
3.1.4 Zaščitni ukrepi ob drugih jedrskih ali radioloških nesrečah .....	16
3.2 NALOGE ZAŠČITE, REŠEVANJA IN POMOČI .....	16
3.2.1 Prva pomoč in nujna medicinska pomoč.....	16
3.2.2 Prva veterinarska pomoč .....	17
3.2.3 Gašenje in reševanje ob požarih .....	18
3.2.4 Zagotavljanje osnovnih pogojev za življenje.....	18
3.3 PREKLIC IZVAJANJA ZAŠČITNIH UKREPOV IN RAZGLASITEV PRENEHANJA NEVARNOSTI .....	19
<b>4 OSEBNA IN VZAJEMNA ZAŠČITA .....</b>	<b>20</b>
<b>5 RAZLAGA POJMOV IN KRATIC .....</b>	<b>22</b>
5.1 POMEN POJMOV .....	22
5.2 RAZLAGA OKRAJŠAV .....	22
<b>6 SEZNAM PRILOG IN DODATKOV .....</b>	<b>23</b>
6.1 SKUPNE PRILOGE.....	23
6.2 POSEBNE PRILOGE .....	23
6.3 SKUPNI DODATKI .....	23
6.4 POSEBNI DODATKI.....	23

## 1 JEDRSKA ALI RADIOLOŠKA NESREČA

### 1.1 UVOD

Delni občinski načrt zaščite in reševanja ob jedrski ali radiološki nesreči na območju Občine Črna na Koroškem, verzija 1.0, je izdelan na podlagi Regijskega načrta zaščite in reševanja ob jedrski ali radiološki nesreči za Koroško regijo, verzija 2.0, št. 842-14/2012-8, ažuriran novembra 2013, Ocene ogroženosti ob jedrski ali radiološki nesreči v Občini Črna na Koroškem iz marca 2022 v skladu z Zakonom o varstvu pred naravnimi in drugimi nesrečami (Uradni list RS, št. 51/06 – uradno prečiščeno besedilo, 97/10 in 21/18 – ZNOrg), Zakonom o varstvu pred ionizirajočimi sevanji in jedrski varnosti (Uradni list RS, št. 76/17, 26/19 in 172/21), Uredbo o vsebini in izdelavi načrtov zaščite in reševanja (Uradni list RS, št. 24/12, 78/16 in 26/19) ter drugimi predpisi.

Ta načrt obravnava poleg nesreče v Nuklearni elektrarni Krško (NEK) tudi nesreče v drugih jedrskih in sevalnih objektih v Republiki Sloveniji, jedrske ali radiološke nesreče v tujini z močnim vplivom na RS in druge radiološke nesreče z viri ionizirajočega sevanja.

Glede na vrsto in posledice se aktivira in se uporabljajo ukrepi zaščite, reševanja in pomoči iz načrta tudi v primeru:

- **uporabe orožij ali sredstev za množično uničevanje v teroristične namene oz. ob terorističnem napadu s klasičnimi sredstvi.**

Odločitev o aktiviranju občinskega načrta v primeru terorističnih napadov sprejme poveljnik CZ Občine Črna na Koroškem oziroma njegov namestnik.

### 1.2 VERJETNOST NASTANKA VERIŽNE NESREČE

Ob jedrski ali radiološki nesreči so lahko dodatne posledice oziroma verižne nesreče:

- požar v naravnem okolju in objektih (npr. padec satelita),
- ogrožanje prometne varnosti,
- izpad telekomunikacijskih povezav,
- sociološke in psihološke posledice na prebivalstvo in
- energetska kriza zaradi izpada proizvodnje električne energije za primer nesreče v NEK.

### 1.3 MOŽNE POSLEDICE NESREČE V OBČINI ČRNA NA KOROŠKEM

Ob jedrskih nesrečah v oddaljenih jedrskih objektih lahko ob neugodnih vremenskih razmerah pričakujemo kontaminacijo tudi v občini Črna na Koroškem, predvsem iz objektov, ki se nahajajo v krogu s polmerom do 1.000 km. V svetu deluje okoli 440 jedrskih elektrarn. Na območju 1000 km okoli Ljubljane deluje 86 jedrskih elektrarn, od tega jih je 19 v 500 km pasu. Sloveniji so najbližje elektrarne na Madžarskem, Slovaškem, Češkem, Švici in v Nemčiji. Ob jedrskih nesrečah v oddaljenih jedrskih objektih lahko ob neugodnih vremenskih razmerah pričakujemo onesnaženje na vsem ozemlju Republike Slovenije. Do izrazitejšega onesnaženja lahko pride le v krajih, kjer bi med prehodom radioaktivnega oblaka čez naše ozemlje deževalo.

Delni občinski načrt konkretno opredeljuje ukrepe in naloge zaščite, reševanja in pomoči za obvladovanje dogodkov ob najhujših nesrečah v jedrskih elektrarnah, kar pomeni, nesreča ob poškodbi sredice z odpovedjo zadrževalnega hrama. Ob jedrski nesreči v NEK je stopnja ogroženosti največja v bližnjih območjih (to je od nekaj kilometrov do nekaj 10 km). V večji oddaljenosti pa je odvisna od vremenskih razmer.

Območja načrtovanja zaščitnih ukrepov so naslednja:

- območje preventivnih zaščitnih ukrepov (OPU), območje oddaljeno 3 km od NEK,
- območje takojšnjih zaščitnih ukrepov (OTU), območje oddaljeno 10 km od NEK,
- območje dolgoročnih zaščitnih ukrepov (ODU), območje oddaljeno 25 km od NEK,
- območje splošne pripravljenosti (OSP), območje celotne RS.

Celotno območje občine Črna na Koroškem leži izven območja načrtovanja takojšnjih zaščitnih ukrepov (OTU), kot tudi izven območja načrtovanja dolgoročnih zaščitnih ukrepov (ODU). Občina Črna na Koroškem tako spada v območje splošne pripravljenosti (OSP), kjer se zaščitni ukrepi izvajajo na podlagi meritev.

P - 103	Občinska ocena ogroženosti ob jedrski ali radiološki nesreči v Občini Črna na Koroškem
D - 19	Vzorec sklepa o aktiviranju načrta ZIR ob nesreči

## 2 OBVEŠČANJE IN ALARMIRANJE

Pristojni organi in pooblaščen organizacije spremljajo obratovanje NEK in drugih jedrskih ter sevalnih objektov v RS. Poleg tega nadzirajo tudi ravnanje z radioaktivnimi viri in drugimi viri sevanja ter spremljajo radioaktivnost v okolju.

### 2.1 OBVEŠČANJE O JEDRSKI ALI RADIOLOŠKI NESREČI

#### 2.1.1 Začetno obveščanje o jedrski ali radiološki nesreči

Začetno obvestilo o jedrski ali radiološki nesreči sporočijo jedrski ali sevalni objekti (NEK) ali imetniki radioaktivnega vira, policija, občani, ReCO ali CORS ali URSJV. Informacija o jedrski ali radiološki nesreči iz tujine prispe neposredno na CORS in na URSJV.

#### 2.1.2 Obveščanje o jedrski ali radiološki nesreči v NEK

Center za obveščanje Republike Slovenije (CORS) obvešča Regijski center za obveščanje Slovenj Gradec na podlagi prvega obvestila o izrednem dogodku v NEK.

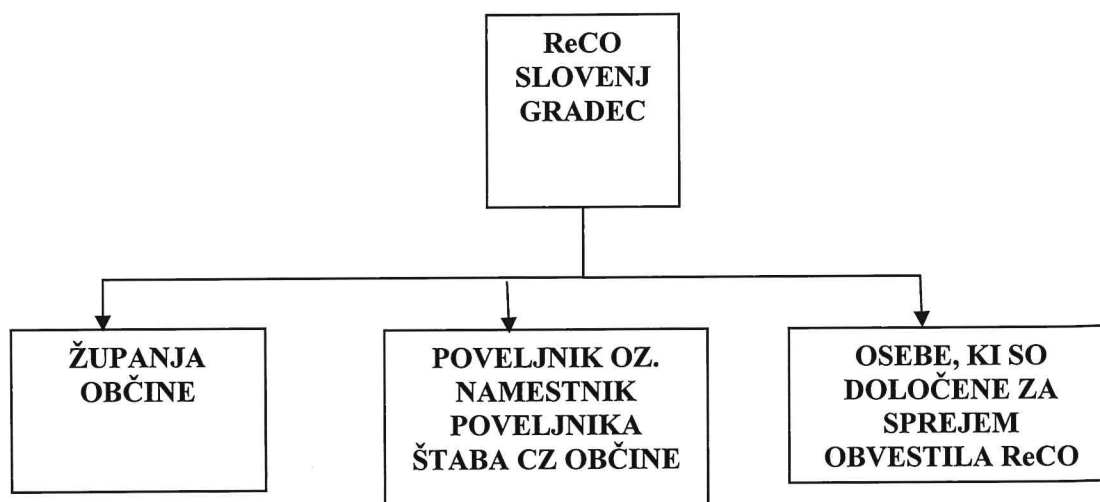
NEK obvešča najkasneje v 15 minutah po določitvi stopnje nevarnosti in drugih bistvenih spremembah, sicer na vsakih 30 minut ves čas izrednega dogodka.

##### 2.1.2.1 Obveščanje pristojnih občinskih organov in služb

ReCO Slovenj Gradec na podlagi podatkov, ki jih je prejel od CORS-a obvesti PGD Črna na Koroškem in osebo po seznamu odgovornih oseb v Občini Črna na Koroškem. ReCO Slovenj Gradec o nevarnosti nesreče obvešča pristojne osebe po seznamu. Obvesti le prvo določeno pristojno osebo oz. prvo dosegljivo osebo po seznamu.

##### ReCO Slovenj Gradec obvešča:

- poveljnika štaba CZ Občine Črna na Koroškem oziroma njegovega namestnika;
- županjo Občine Črna na Koroškem oziroma
- osebe, ki so določene za sprejem obvestila ReCO o nesreči v občini (v skladu z načrti obveščanja in aktiviranja lokalne skupnosti).



Shema 1: Shema obveščanja pristojnih organov ob jedrski ali radiološki nesreči

### **Obveščanje v Občini Črna na Koroškem po prejemu obvestila iz ReCO Slovenj Gradec**

Po prejemu obvestila o splošni nevarnosti zaradi jedrske ali radiološke nesreče v NEK ali jedrski ali radiološki nesreči v tujini z čezmejnimi vplivi poteka obveščanje v Občini Črna na Koroškem na naslednji način:

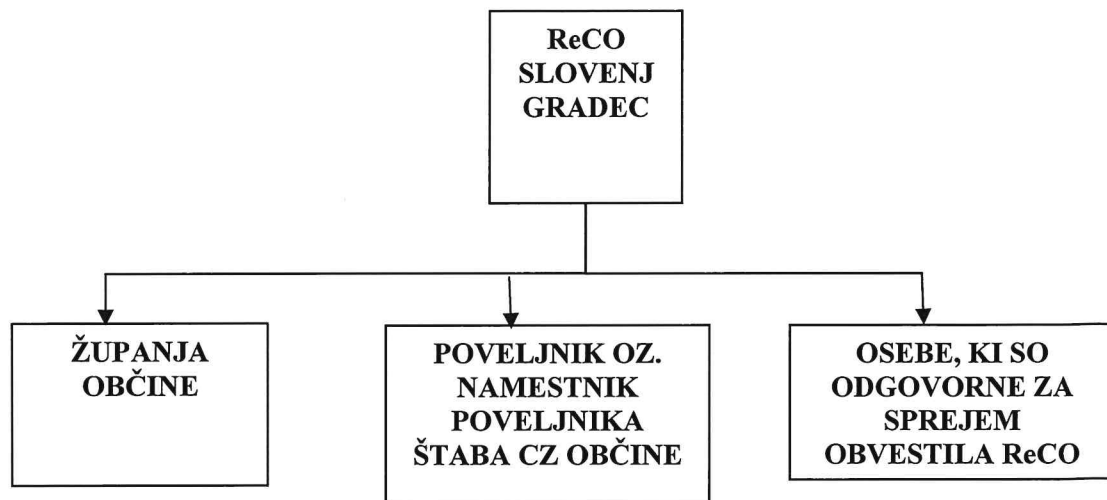
- odgovorna oseba Občine Črna na Koroškem, ki je Regijskemu centru za obveščanje Slovenj Gradec prva dosegljiva (županja, poveljnik štaba CZ Občine Črna na Koroškem, namestnik poveljnika štaba CZ Občine Črna na Koroškem in druge osebe po seznamu odgovornih oseb Občine Črna na Koroškem), po prejemu obvestila o jedrski ali radiološki nesreči izvede medsebojno obveščanje vseh odgovornih oseb v Občini Črna na Koroškem.
- Obvestilo se posreduje po razpoložljivih sredstvih zvez (mobitel, telefon, radijske zveze, elektronska pošta, kurirji,...).

#### **2.1.3 Obveščanje o drugih jedrskih ali radioloških nesrečah v RS**

ReCO Slovenj Gradec na podlagi podatkov o drugih jedrskih in radioloških nesrečah v RS obvesti PGD Črna na Koroškem in osebo po seznamu odgovornih oseb v Občini Črna na Koroškem.

#### **ReCO Slovenj Gradec obvešča o drugih jedrskih ali radioloških nesrečah v Sloveniji:**

- poveljnika štaba CZ Občine Črna na Koroškem oziroma njegovega namestnika;
- županjo Občine Črna na Koroškem oziroma
- osebe, ki so določene za sprejem obvestila ReCO o nesreči v občini (v skladu z načrti obveščanja in aktiviranja lokalne skupnosti).



2: Shema obveščanja pristojnih organov ob jedrski ali radiološki nesreči

#### 2.1.4 Obveščanje ob jedrski ali radiološki nesreči v tujini

Sporočilo o jedrski ali radiološki nesreči v tujini z možnostjo čez mejnih vplivov ter stopnjo nevarnosti za Občino Črna na Koroškem, posreduje CORS v ReCO Slovenj Gradec.

ReCO Slovenj Gradec po prejemu obvestila preveri resničnost obvestila na enak način kot je opredeljeno za primer nesreče v NEK. Začetno obvestilo pošlje ReCO Slovenj Gradec vsem po shemi obveščanja, ki je predvidena ob razglasitvi splošne nevarnosti zaradi nesreče v NEK, kasneje pa obvešča pristojne organe in odgovorne osebe, ki sodelujejo pri izvajanju posameznih zaščitnih ukrepov.

P - 1	Podatki o poveljniku, namestniku poveljnika in članih štaba civilne zaščite
P - 2	Podatki o zaposlenih osebah v Občini Črna na Koroškem
P - 15	Podatki o odgovornih osebah v Občini Črna na Koroškem, ki se jih obvešča ob izrednih dogodkih

## 2.2 OBVEŠČANJE SPLOŠNE JAVNOSTI O JEDRSKI ALI RADIOLOŠKI NESREČI

Javnost mora biti o jedrski ali radiološki nesreči obveščena pravočasno in objektivno.

Obveščanje javnosti ob jedrski nesreči v NEK pomeni sprotno seznanjanje prebivalcev s stanjem, ki je nastalo kot posledica izrednega dogodka v NEK s pričakovanim potekom nesreče ter v primeru izpusta radioaktivnih snovi o širjenju radioaktivnega oblaka in ukrepih in nalogah zaščite, reševanja in pomoči, ki so bili uvedeni v Sloveniji v zvezi z nesrečo.

Obveščanje javnosti se začne ob razglasitvi objektne nevarnosti v NEK in ob neposredni nevarnosti zaradi radioaktivnega oblaka na območju Slovenije ob nesreči v jedrski elektrarni v tujini.

Po aktiviranju Štaba CZ Občine Črna na Koroškem, sporočila za javnost pripravlja županja Občine Črna na Koroškem oz. poveljnik štaba CZ Občine Črna na Koroškem ali njegov namestnik.

Za obveščanje prebivalcev v občini skrbi Občina Črna na Koroškem na podlagi obvestil Štaba CZ za Koroško. Občinski organi in službe, ki vodijo in izvajajo ZRP (županja in poveljnik štaba CZ oz. njegov namestnik) vzpostavijo čim bolj neposreden stik in redno komuniciranje s prebivalci, da bi dosegli ustrezno zaupanje in odzivanje na njihove odločitve. Potrebne podatke za sestavo informacij bo občini posredoval Štab CZ za Koroško in Izpostava URSZR Slovenj Gradec.

Sporočila za javnost si sledijo na vsake tri ure oziroma na vsakih 30 minut po večji spremembi.

Informacije za prebivalstvo morajo vsebovati predvsem naslednje podatke:

- o vplivih nesreče na prebivalstvo in okolje,
- kakšno pomoč lahko pričakujejo,
- o ukrepih za omilitev nesreče,
- kako naj izvajajo osebno in vzajemno zaščito,
- kako naj sodelujejo pri izvajanju zaščitnih ukrepov ter
- kje lahko dobijo dodatne informacije.

Informacije Občina Črna na Koroškem posreduje preko lokalnih javnih medijev in na druge krajevno običajne načine. Občina Črna na Koroškem vzpostavi in objavi telefonsko številko, kjer lahko krajani pridobijo potrebne informacije. Po potrebi občinska uprava na zahtevo županje organizira informacijski center, v katerem se združuje dejavnost socialnih služb, humanitarnih organizacij, poizvedovalne službe RKS, službe za ZRP, policija ter drugih služb javnega pomena.

V takih primerih so za takojšnje posredovanje sporočil za javnost pristojna:

- Koroški radio d.o.o. Slovenj Gradec,
- Televizija Slovenija (vsi programi)
- Radio Slovenija (vsi programi)
- Slovenska tiskovna agencija (STA)
- Spletna stran Občine Črna na Koroškem
- FB profil Občine Črna na Koroškem
- KTV Črna

P – 1	Podatki o poveljniku, namestniku poveljnika in članih štaba civilne zaščite
P – 18	Seznam medijev, ki bodo posredovali obvestilo o izvedenem alarmiranju in napotke za izvajanje zaščitnih ukrepov

### 2.3 OBVEŠČANJE IN ALARMIRANJE OGROŽENIH PREBIVALCEV NA OGROŽENEM OBMOČJU

Obveščanje prebivalcev na ogroženem območju mora biti usklajeno z obveščanjem splošne javnosti.

Informacije ob jedrski ali radiološki nesreči bodo občanom posredovane preko osrednjih in lokalnih medijev in na druge krajevno običajne načine.

Prebivalci na ogroženem območju bodo o začetku izvajanja zaščitnih ukrepov obveščeni z alarmnim znakom za neposredno nevarnost (alarmirani), čemur bodo sledila navodila za izvajanje ukrepov preko osrednjih in lokalnih medijev oziroma na druge ustrezne načine (npr. razglas).

Navodila ogroženim prebivalcem glede zaščitnih ukrepov so odvisna od nevarnosti. Predlog zaščitnih ukrepov pripravi URSJV, odredi pa poveljnik CZ RS. Občina Črna na Koroškem lahko za dodatne informacije občanov objavi posebno telefonsko številko kjer bodo lahko občani dobili vse dodatne informacije. Po potrebi občinska uprava na zahtevo županje organizira informacijski center, v katerem se združuje dejavnost socialnih služb, humanitarnih organizacij, poizvedovalne službe RKS, službe za ZRP, policija ter drugih služb javnega pomena preko katerih prebivalci pridobivajo informacije o:

- posledicah nesreče,
- vplivih izrednega dogodka na prebivalstvo in okolje,
- pomoči, ki jo lahko pričakujejo,
- ukrepih za omilitev nesreče,
- izvajanju osebne in vzajemne zaščite in sodelovanju pri izvajanju zaščitnih ukrepov.

D – 7	Navodilo prebivalcem za ravnanje ob jedrski ali radiološki nesreči
-------	--

#### Alarmiranje

Ob jedrski nesreči na naseljenem območju, ko so zaradi radioaktivnega oblaka oziroma zaradi nastanka verižne reakcije ogrožena življenja ljudi, oziroma je potrebno začeti z izvajanjem določenih zaščitnih ukrepov, prebivalstvo opozorimo na bližajočo se nevarnost s sirenami z alarmnim znakom za neposredno nevarnost po nalogu poveljnika CZ RS oziroma Poveljnika CZ za Koroško na krajevno običajen način. Sledila bodo navodilo o izvajanju zaščitnih ukrepov, ki ga bodo posredovali osrednji in lokalni mediji.

Alarmiranje prebivalcev iz občinske pristojnosti se izvede na zahtevo:

- županje Občine Črna na Koroškem in
- poveljnika štaba CZ občine Črna na Koroškem oz. njegovega namestnika.

ReCO mora takoj po uporabi znaka za alarmiranje posredovati obvestilo javnim medijem o nevarnosti ter o napotkih za ravnanje prebivalcev na ogroženem območju.

Po prenehanju nevarnosti je tisti, ki je izdal zahtevo za uporabo znaka za alarmiranje, dolžan ReCO:

- izdati zahtevo za uporabo znaka "prenehanje nevarnosti";
- izdelati navodilo za nadaljnje ravnanje prebivalcev.



## **2.4 OBVEŠČANJE IN ALARMIRANJE OGROŽENIH PREBIVALCEV OB DRUGIH JEDRSKIH ALI RADIOLOŠKIH NESREČAH**

Navodila ogroženim prebivalcem glede zaščitnih ukrepov so odvisna od nevarnosti. Predlog zaščitnih ukrepov pripravi URSJV, odredi pa poveljnik CZ RS.

Ob preteči nevarnosti izpusta radioaktivnih snovi, ki bi lahko ogrozil prebivalstvo na območju Občine Črna na Koroškem, ReCO Slovenj Gradec sproži alarmni znak (sireno) za neposredno nevarnost po nalogu poveljnika CZ RS. Sledilo mu bo navodilo o izvajanju zaščitnih ukrepov, ki ga bodo posredovali osrednji in lokalni mediji.

## **2.5 OBVEŠČANJE O JEDRSKI NESREČI V TUJINI**

Po oceni pristojnih državnih organov o možnih vplivih jedrske nesreče v tujini na Slovenijo, pošlje ReCo Slovenj Gradec občini Črna na Koroškem začetno obvestilo.

ReCO Slovenj Gradec obvešča:

- županjo občine,
- poveljnika štaba CZ oziroma njegovega namestnika oziroma
- osebe, ki so določene za sprejem obvestila ReCO o nesreči v občini (v skladu z načrti obveščanja in aktiviranja lokalne skupnosti).

Glede na oceno nevarnosti širitve jedrskega oblaka se v občini Črna na Koroškem izvaja obveščanje podobno kot ob nesreči v NEK.

## **3 UKREPI IN NALOGE ZAŠČITE, REŠEVANJA IN POMOČI**

### **3.1 ZAŠČITNI UKREPI**

Zaščitni ukrepi so ukrepi preprečevanja ali zmanjšanja izpostavljenosti posameznikov virom sevanja. Osnova za določitev zaščitnih ukrepov ob jedrski ali radiološki nesreči so intervencijski nivoji.

V Občini Črna na Koroškem se bodo izvajali dolgoročni zaščitni ukrepi, ki jih lahko odredi Poveljnik štaba CZ Občine Črna na Koroškem ali njegov namestnik v soglasju s Poveljnikom CZ za Koroško.

V primeru izrednega dogodka v NEK mora NEK predlagati takojšnje zaščitne ukrepe, ki jih usklajuje z URSJV.

#### **3.1.1 Vrste zaščitnih ukrepov**

Glede na hitrost ukrepanja so zaščitni ukrepi takojšnji, prehrambeni in dolgoročni.

##### **3.1.1.1 Takojšnji zaščitni ukrepi**

Namen takojšnjih zaščitnih ukrepov je preprečiti deterministične učinke sevanja, zato jih je treba izvesti čim prej po začetku jedrske ali radiološke nesreče.

V primeru jedrske ali radiološke nesreče se izvajajo naslednji takojšnji zaščitni ukrepi, ki so v pristojnosti občine Črna na Koroškem:

- zaklanjanje,
- zaužitje tablet kalijevega jodida,

- evakuacija;
- sprejem in oskrba evakuiranih prebivalcev.

Poleg takojšnjih zaščitnih ukrepov, ki so v pristojnosti občine Črna na Koroškem se pričakuje tudi uvedbo naslednjih ukrepov:

- omejitev sevanja in kontaminacije (zavarovanje območja),
- uporaba osebnih zaščitnih sredstev,
- nadzor območja,
- oskrba poškodovanih in obsevanih oseb,
- dekontaminacija ljudi, živali in opreme.

Izvajanje zaščitno-reševalnih ukrepov je v pristojnosti občine. V kolikor občina s svojimi silami in sredstvi ne more izvesti zaščitnih ukrepov zaprosi za pomoč regijo oz. državo.

### **Zaklanjanje**

Zaklanjanje je zadrževanje ljudi in živali v zaprtih prostorih ob izrednem dogodku, da se izognejo dozam zaradi zunanje obsevanosti in vnosa. Zaprti prostor je lahko zaklonišče in tudi običajna zgradba z zaprtimi okni in izklopljeno ventilacijo.

Zaklanjanje traja do 24 ur. Prebivalci se zaklonijo v notranje prostore stavb, zaklonišč ali zaklonilnike, pri čemer je potrebno upoštevati, da določena vrsta zaklanjanja omogoča različno raven zaščite pred vplivi ionizirajočega sevanja.

Na območju občine Črna na Koroškem bi se ta ukrep izvajal le v skrajnih primerih, ko bi meritve v okolju pokazale, da je potrebno izvesti ukrep.

Ukrep se razglasi preko sredstev javnega obveščanja.

P-101	Pregled zaklonilnikov v Občini Črna na Koroškem
D - 17	Zaščitni ukrep Zaklanjanje - priporočilo

### **Zaužitje tablet kalijevega jodida**

Zaužitje tablet kalijevega jodida oziroma jodna profilaksa je zaužitje stabilnega joda pred nastankom jedrske ali radiološke nesreče ali tik ob njenem nastanku z namenom zaščititi ščitnico pred obsevanjem zaradi kopičenja radioaktivnega joda.

Za prebivalce Občine Črna na Koroškem se tablete kalijevega jodida hranijo v Splošni bolnišnici Slovenj Gradec in se razdelijo glede na potrebo izvajanja jodne profilakse.

Za obveščanje prebivalstva v primeru potrebe po uporabi tablet kalijevega jodida na prizadetem območju občine Črna na Koroškem sta odgovorna poveljnik oz. namestnik poveljnika CZ Občine Črna na Koroškem in županja Občine Črna na Koroškem. Podrobnejše obvestilo za občane Občine Črna na Koroškem pripravi poveljnik CZ Občine Črna na Koroškem oz. njegov namestnik s pomočjo županje Občine Črna na Koroškem in članov Štaba CZ. Občina Črna na Koroškem prebivalce občine obvešča preko spletne strani Občine Črna na Koroškem, FB profila Občine Črna na Koroškem in s pomočjo lokalnih medijev – Koroški radio, KTV Črna. Za obveščanje ogroženih prebivalcev se vzpostavi javno objavljena mobilna telefonska številka na kateri so vseskozi na voljo informacije o zaščitnih ukrepih. V izrednih okoliščinah poteka obveščanje ogroženih prebivalcev tudi preko poverjenikov in njihovih namestnikov, ki delujejo na območju naselij Črna na Koroškem – Center, Spodnje Javorje, Javorje, Pristava in Koprivna, Ludranski vrh in Bistra, Žerjav in Rudarjevo.

Obvestilo občanom mora vsebovati naslednje informacije:

- lokacije razdelilnih mest (kjer lahko prebivalci prevzamejo tablete),
- od kdaj do kdaj bo razdeljevanje tablet predvidoma potekalo,
- kateri prebivalci so upravičeni do prejema tablet in kateri ne,
- koliko tablet pripada vsakemu upravičencu.

Za delitev tablet kalijevega jodida je zadolžen poveljnik CZ Občine Črna na Koroškem oz. njegov namestnik. V primeru da poveljnik ne more prevzeti tablet, njegove naloge prevzame namestnik oz. eden izmed članov štaba. Poveljnik CZ ali od njega pooblaščen oseba v najkrajšem času opravi prevzem tablet kalijevega jodida in jih dostavi v prostore Štaba CZ Občine Črna na Koroškem, kjer jih prevzamejo poverjeniki za CZ v občini Črna na Koroškem, ki so zadolženi za razdeljevanje tablet na terenu. Poverjeniki poleg tablet kalijevega jodida prejmejo tudi zgibanko ter seznam prebivalcev do dopolnjenega 40. leta starosti. Tablete kalijevega jodida bodo vsi upravičeni prebivalci prejeli najkasneje v 12 urah od uvedbe zaščitnega ukrepa jodne profilakse.

D-100	Občinski načrt prevzema in razdelitve tablet kalijevega jodida ob jedrski ali radiološki nesreči v občini Črna na Koroškem
-------	--

## Evakuacija

Evakuacija je organiziran umik ljudi z ogroženega območja. Na območjih, kjer je evakuacija odrejena, se morajo prebivalci preseliti v določen kraj v času in na način, kot je to določeno v načrtu zaščite in reševanja.

Evakuacija se v primeru jedrske nesreče odredi pred izpustom radioaktivne snovi v ozračje ali po prehodu radioaktivnega oblaka, če ni bilo časa za evakuacijo in je bilo predhodno odrejeno zaklanjanje.

Evakuacijo iz ogroženega območja odredi županja Občine Črna na Koroškem ali v nujnih primerih poveljnik CZ Občine Črna na Koroškem.

Evakuacijo izvajamo le v primeru radiološke nesreče, ko pride do izpusta radioaktivnih snovi v zrak oz. na podlagi meritev na terenu, če gre za kontaminacijo tal. (npr. izlitje radioaktivne tekočine).

V primeru hujše jedrske ali radiološke nesreče v občini Črna na Koroškem se evakuacija prebivalcev izvaja v sosednje občine oziroma v ostale neprizadete občine. V prvi fazi so to sosednje občine: Mežica, Prevalje, Ravne na Koroškem, ki imajo v svojih načrtih opredeljena evakuacijska sprejemališča. V primeru kontaminacije teh občin, pa bi prebivalce občine Črna na Koroškem evakuirali v druge, bolj oddaljene, neprizadete občine.

Obvestila o izvajanju evakuacije bodo posredovana preko sredstev javnega obveščanja. V obvestilih bodo navedena:

- naselja, katerih prebivalci se bodo morali evakuirati,
- naštete bodo evakuacijske poti, po katerih se bo izvajala evakuacija in
- evakuacijska sprejemališča, kjer bo zagotovljen sprejem evakuiranih prebivalcev.

Evakuacija se bo izvajala z lastnimi prevoznimi sredstvi, za prebivalce, ki nimajo lastnih prevoznih sredstev bo prevoz organizirala občina, ki bo poskrbela tudi za osebe, ki potrebujejo pomoč ob evakuaciji. Za prevoz evakuirancev se uporabljajo prevozna sredstva v lasti Občine Črna na Koroškem, PGD Črna na Koroškem, policije, ZP Črna na Koroškem, prevozna sredstva javnih zavodov in zasebnih podjetij v občini Črna na Koroškem in prevozi z avtobusi JPP Nomago. Prevoze koordinira in vodi član Štaba CZ občine Črna na Koroškem za oskrbo, evakuacijo in nastanitev.

Za otroke, ki bodo ob razglasitvi evakuacije v šolah in vrtcih, bodo poskrbeli zaposleni v ustanovah in jih bodo evakuirali v kraje, kamor se bodo evakuirali prebivalci iz kraja, evakuirali pa jih bodo na sedeže svojih ustanov.

Županja lahko izjemoma odredi, da morajo lastniki ali uporabniki stanovanjskih hiš in vikendov začasno sprejeti na stanovanje evakuirane prebivalce, če njihove nastanitve ni mogoče rešiti na drugačen način. Če je le mogoče, je treba urediti nastanitvene zmogljivosti čim bližje njihovih domov. Če ni mogoče vseh prebivalcev namestiti na lokacije, predvidenih za zasilna bivališča, se del prebivalcev evakuira v sosednje, neprizadete občine.

Zbiranje podatkov o občanih, ki so ostali brez bivališča ter urejanje sprejemanja in začasnega bivališča izvaja poveljnik štaba CZ občine Črna na Koroškem oz. njegov namestnik, Štab CZ občine in enote ZRP, občinska uprava, Policija in druge pristojne javne službe in ustanove s področja oskrbe z vodo, hrano, električno, komunalne storitve, zdravstva in izobraževanja, socialne službe in nevladne organizacije.

Evakuacijska sprejemališča in predvidene nastanitvene zmogljivosti v občini Črna na Koroškem so v Hotel Črna, Kulturni dom Črna, Osnovna šola Črna na Koroškem (učilnice in telovadnica), Delavski dom Žerjav, Gasilski dom Črna in CUDV- Počitniška baza Topla.

Prehrana za evakuirane prebivalce se zagotavlja s kuhinjskimi zmogljivostmi OŠ Črna na Koroškem in CUDV Črna na Koroškem. Najprej se za prehrano uporabljajo javne zmogljivosti, šele ob ugotovitvi, da te niso zmožne izvajati te dejavnosti, se angažira druge zasebne prehranske zmogljivosti gostinskih lokalov v občini Črna na Koroškem.

Zdravstvena oskrba se izvaja v Zdravstveni postaji Črna na Koroškem.

Humanitarne organizacije (RK, Karitas) in občani v okviru sosedске pomoči zagotavljajo oskrbo z obleko in drugimi življenjskimi potrebščinami.

Začasno nastanitev odreja poveljnik štaba CZ Občine Črna na Koroškem oz. njegov namestnik. Za izvedbo in usklajevanje poskrbi Štab CZ Občine Črna na Koroškem ob pomoči enot in sil ZRP humanitarnih organizacij in občani v okviru sosedске pomoči.

Podjetja, ki skrbijo za ceste, poskrbijo za zapore državnih cest med izvajanjem evakuacije, medtem ko zapore občinskih cest izvede občina v okviru režijskega obrata.

### **Sprejem in oskrba ogroženih prebivalcev**

Nastanitev in oskrba ogroženih ter prizadetih prebivalcev se izvaja po presoji posledic jedrske ali radiološke nesreče (v primerih, ko prebivalci zaradi ogroženosti življenja morajo zapustiti domove) obsega:

- urejanje začasnih prebivališč,
- nastanitev prebivalcev in
- oskrbo z najnujnejšimi življenjskimi potrebščinami.

Za nastanitev evakuiranih prebivalcev z ogroženih območij poskrbi Občina Črna na Koroškem. Občina Črna na Koroškem objavi telefonsko številko in naslove kjer lahko ogroženi prebivalci dobijo informacije o sprejemu in oskrbi. Na evakuacijskih sprejemališčih evakuirani prebivalci prejmejo navodila glede začasne nastanitve in oskrbe.

Oskrba ogroženih prebivalcev na kraju nesreče se izvaja v primerih, ko morajo prebivalci zaradi ogroženosti življenja zapustiti domove. Začasno nastanitev odreja poveljnik štaba CZ občine Črna na Koroškem oz. njegov namestnik, za izvedbo in usklajevanje poskrbi Štab CZ Občine Črna na Koroškem ob pomoči PGD in humanitarnih organizacij.

O poteku sprejema in oskrbe ogroženega prebivalstva poroča poveljnik štaba CZ Občine Črna na Koroškem oz. njegov namestnik, poveljniku CZ za Koroško. Štab CZ za Koroško usklajuje in vodi evakuacijo, če občina ne more poskrbeti za vse ogrožene prebivalce.

Sprejem in oskrba ogroženih prebivalcev se prične izvajati takoj, ko je razglašen ukrep evakuacija.

### **Oskrba poškodovanih in obsevanih oseb**

Nujna medicinska pomoč se nudi vsem poškodovanim. Splošna bolnišnica Slovenj Gradec ali UKC Maribor nudita specialistično oskrbo poškodovanim in obolelim, ki niso kontaminirani in ne kažejo znakov akutne obolezlosti, kot je na primer bruhanje.

Na Kliniki za nuklearno medicino Univerzitetnega kliničnega centra v Ljubljani nudijo oskrbo kontaminiranim osebam in osebam z znaki akutne obsevanosti.

### **Omejitev sevanja in kontaminacije (zavarovanje območja)**

Predvsem ta ukrep izvajamo pri radioloških nesrečah, kjer se ustrezno veliko območje okrog vira sevanja fizično zavaruje. Na ta način se onemogoči dostop ljudem oziroma živalim ter tako prepreči nezgodno obsevanost in širjenje morebitne kontaminacije.

Ukrep izvaja policija oziroma gasilci (preventivno tisti, ki prvi prispe na kraj dogodka).

### **Uporaba osebnih zaščitnih sredstev**

Za zaščito pred vdihavanjem kontaminiranih prašnih delcev v zraku uporabljamo različno respiratorno zaščito. Za zaščito pred kontaminacijo kože in oblačil uporabljamo gumijaste rokavice in ogrinjala.

### **Nadzor območja**

Nadzor območja v Občini Črna na Koroškem, kjer se izvajajo zaščitni ukrepi izvaja policija, ki kontrolira tudi dostope in izhode ljudi teh območij na nadzornih točkah.

### **Dekontaminacija ljudi, živali in opreme**

Ljudi, živali in opremo je potrebno za zmanjšanje nevarnih učinkov sevanja in za zmanjšanje širjenja kontaminacije preveriti in po potrebi dekontaminirati. Preverjanje kontaminacije in dekontaminacije se praviloma izvaja na dekontaminacijskih postajah, ki se organizirajo izven območja zaščitnih ukrepov na nadzornih točkah.

Dekontaminacijo ljudi, živali in javnih površin na območju Občine Črna na Koroškem lahko izvajajo gasilske enote širšega pomena ob pomoči lokalnih PGD, po potrebi pa se lahko zaprosi za pomoč SV.

P – 20	Pregled sprejemališč za evakuirane prebivalce
P – 21	Pregled objektov, kjer je možna začasna namestitvev ogroženih prebivalcev in njihove zmogljivosti ter lokacije, primerne za postavitvev zasilnih prebivališč
P – 22	Pregled organizacij, ki zagotavljajo prehrano
P – 23	Pregled lokacij načrtovanih za potrebe zaščite in reševanja v občinskih prostorskih aktih
P – 24	Pregled enot, služb in drugih operativnih sestavov društev in drugih nevladnih organizacij, ki sodelujejo pri reševanju
P – 25	Pregled humanitarnih (človekoljubnih) organizacij, ki sodelujejo pri oskrbi prebivalcev

### 3.1.1.2 Prehrambni zaščitni ukrepi

S prehrambnimi zaščitnimi ukrepi se zmanjša tveganje za stohastične učinke sevanja zaradi vnosa kontaminiranih živil in pitne vode v telo. Prehrambni intervencijski ukrepi trajajo od nekaj dni do nekaj tednov za kratkožive izotope, za dolgožive izotope pa tudi več desetletij.

Prehrambni zaščitni ukrepi so:

- prepoved uporabe kontaminirane hrane in krme,
- prepoved uporabe (pitne) vode in prepoved ali omejitev uživanja določenih živil, predvsem poljščin, sadja in zelenjave ter mleka in mlečnih izdelkov,
- zaščita živali in krme (zadrževanje živali v hlevih, prepoved paše in krmljenja živali s svežo krmo),
- omejitev nabiranja in uporabe poljskih pridelkov in gozdnih sadežev,
- omejitev paše,
- omejitev oziroma prepoved uporabe mesa uplenjene divjadi,
- zaščita virov pitne vode in
- zagotavljanje nadomestne neoporečne hrane, vode in krme.

Prehrambne zaščitne ukrepe na območju občine Črna na Koroškem izvajajo prebivalci (tudi kot imetniki živali) v okviru osebne in vzajemne zaščite, pristojne javne službe in ustanove s področja oskrbe z vodo, zdravstva in izobraževanja, nosilci živilskih dejavnosti ter nosilci dejavnosti poslovanja s krmo.

Na območju občine Črna na Koroškem te naloge izvaja Občina Črna na Koroškem v okviru režijskega obrata ter pristojne službe s področja zdravstva (Nacionalni laboratorij za zdravje, okolje in hrano Ljubljana - NLZOH in Nacionalni inštitut za javno zdravje območna enota Ravne na Koroškem- NIJZ) in kmetijstva (Kmetijsko gozdarska zbornica - UVHVVR – Izpostava Ravne na Koroškem, Inšpektorat RS za kmetijstvo, gozdarstvo, lovstvo in ribištvo, Inšpektorat RS za okolje in prostor).

P – 25	Pregled humanitarnih (človekoljubnih) organizacij, ki sodelujejo pri oskrbi prebivalcev
D – 7	Navodilo prebivalcem za ravnanje ob nesreči

### 3.1.1.3 Dolgoročni zaščitni ukrepi

Z dolgoročnimi zaščitnimi ukrepi se zmanjša tveganje za stohastične učinke sevanja in trajajo od nekaj tednov do nekaj mesecev, lahko pa tudi več stoletij za zelo dolgožive izotope, pri čemer je treba upoštevati ekonomske in socialne posledice teh ukrepov.

Dolgoročni zaščitni ukrepi so:

- začasna preselitev prebivalstva;
- trajna preselitev prebivalstva in
- dekontaminacija okolja.

Dolgoročne zaščitne ukrepe se izvaja v okviru sanacije po prenehanju izrednega dogodka v okviru rednega dela pristojnih organov in služb.

Na območju Občine Črna na Koroškem bi se ti ukrepi izvajali le v skrajnih primerih, ko bi meritve v okolju pokazale, da jih je potrebno izvesti.

### 3.1.2 Izvajanje zaščitnih ukrepov ob izrednem dogodku v NEK

#### 3.1.2.1 Območje splošne pripravljenosti

Območje splošne pripravljenosti obsega območje, ki je več kot 25 km od središča jedrske nesreče. Zaščitni ukrepi se izvajajo na podlagi rezultatov modelov in meritev radioaktivnosti.

Zaščitni ukrepi na območju Občine Črna na Koroškem so dolgoročni.

Monitoring radioaktivnosti izvajajo pristojne ustanove za redni monitoring radioaktivnosti in mobilne enote.

Glede na oddaljenost občine Črna na Koroškem od NEK bi se na območju občine glede na splošno pripravljenost izvajali predvsem naslednji ukrepi :

- prepoved uporabe (pitne) vode in prepoved ali omejitev uživanja določenih živil (sadje, zelenjava, poljščine),
- zaščita krme za živali ter živine (zadrževanje v hlevih, prepoved paše in hranjena s svežo krmo) - omejitev gibanja na prostem,
- omejitev nabiranja in uporabe poljskih pridelkov in gozdnih sadežev,
- omejitev paše,
- omejitev lovljenja živali,
- zaščitni ukrepi v kmetijstvu,
- zaščita virov pitne vode.

V občini Črna na Koroškem nimamo organizirane enote za RKB zaščito imamo pa dogovor z gasilsko enoto PGD Črna na Koroškem o izvajanju RKB zaščite na območju občine.

**O izvedenih ukrepih nato poročajo poveljniku CZ Občine Črna na Koroškem, le-ta pa nadalje poroča poveljniku CZ za Koroško oz. njegovemu namestniku.**

Na ravni regije je organiziran oddelek za RKB izvidovanje, ki se ga uporabi v primeru potrebe. Za potrebno pomoč zaprosi poveljnik štaba CZ Občine Črna na Koroškem poveljnika CZ za Koroško. Enota izvaja detekcijo, identifikacijo, dozimetrijo, opravlja enostavnejše analize, jemlje vzorce na terenu ter ugotavlja in označuje mejo kontaminiranega območja.

Dekontaminacija javnih površin in objektov je naloga občinskih sil za ZRP.

#### 3.1.3 Zaščitni ukrepi ob jedrski nesreči v tujini

V primeru jedrske nesreče v tujini v oddaljenosti 1000 km od območja Občine Črna na Koroškem, se poleg določenih ukrepov predvidenih ob razglasitvi splošne nevarnosti za območje dolgoročnih ukrepov (ODU) ob nesreči v NEK izvajajo še:

- poostren in povečan nadzor okolja, hrane, prednost imajo območja, kjer je deževalo;
- priprava sistema vzorčenja hrane in krme.

V primeru hude jedrske nesreče v elektrarni, ki je znotraj 500 km območja in ob neugodnih vremenskih razmerah so možni tudi takojšnji zaščitni ukrepi (npr. zaužitje tablet kalijevega jodida) in prehrabeni ukrepi.

### 3.1.4 Zaščitni ukrepi ob drugih jedrskih ali radioloških nesrečah

V primeru drugih jedrskih ali radioloških nesrečah za takojšnje zaščitne ukrepe na lokaciji poskrbijo upravljavci objektov oziroma imetniki radioaktivnih virov, v nasprotnem primeru pa je potrebna takojšnja intervencija:

- zavarovanje območja izvede policija ali poklicni gasilci oziroma prvi, ki prispe na kraj dogodka;
- pri intervenciji sodelujejo pristojne javne službe in pooblaščen organizacije (npr. ELME, ZVD).

**Na ravni Občine Črna na Koroškem se za druge jedrske ali radiološke nesreče na zahtevo poveljnika štaba CZ Občine Črna na Koroškem oz. njegovega namestnika po posvetu s poveljnikom CZ za Koroško, odredijo ustrezni zaščitni ukrepi glede na vrsto dogodka, okoliščine in možen razvoj dogodka.**

## 3.2 NALOGE ZAŠČITE, REŠEVANJA IN POMOČI

### 3.2.1 Prva pomoč in nujna medicinska pomoč

Prva pomoč obsega:

- dajanje prve pomoči poškodovanim in obolelim;
- pomoč pri dekontaminaciji poškodovanih in obolelih;
- sodelovanje pri prevozu lažje poškodovanih in obolelih;
- sodelovanje pri negi poškodovanih in obolelih ter
- sodelovanje pri izvajanju higiensko – epidemioloških ukrepov.

Ob nesreči v NEK oziroma ob nesreči v bližnji tuji elektrarni ne pričakujemo večjega števila ranjenih in poškodovanih prebivalcev, niti večjega števila oseb z znaki radiacijske bolezni, ker celotno območje občine Črna na Koroškem, spada v območje splošne pripravljenosti.

Manjše poškodbe, do katerih bi lahko prišlo pri izvajanju ukrepov zaščite in reševanja, bi prebivalci oskrbeli v okviru osebne in vzajemne zaščite.

Nujno medicinsko pomoč ob jedrski ali radiološki nesreči zagotavlja medicinsko osebje nujne medicinske pomoči organizirane na bolnišničnem nivoju in ustrezne organizacijske enote na sekundarnem nivoju (bolnišnice), v skladu s sprejetimi zdravstvenimi smernicami za ravnanje ekip nujne medicinske pomoči.

Na območju občine Črna na Koroškem reševalci Zdravstvenega reševalnega centra (ZRC) Koroške-enota NMP Ravne na Koroškem na terenu nudijo ponesrečenim oziroma obolelim nujno medicinsko pomoč in jih po potrebi napotijo v specialistično enoto.

Nujno zdravstveno oskrbo poškodovanim prebivalcem nudi Zdravstveni postaja Črna na Koroškem v skladu z načrtom zdravstva za postopanje ob naravnih in drugih nesrečah.

Specialistično oskrbo poškodovanim in obolelim, ki niso kontaminirani in ne kažejo znakov akutne obolezni (npr. bruhanje) nudi Splošna bolnišnica Slovenj Gradec. Kontaminiranim osebam in osebam z znaki akutne obsevanosti nudi oskrbo Univerzitetni klinični center Ljubljana (UKC), Klinika za nuklearno medicino.

Če bi se število poškodovanih zelo povečalo, se v okviru prve pomoči aktivira enota Prostovoljnega gasilskega društva Črna. Enota se aktivira, če bi zaradi velikega števila poškodovanih v jedrski ali radiološki nesreči, pomoč rednih zdravstvenih služb ne bi bila zadostna. Ekipa sodeluje pri nujenju prve pomoči in evakuaciji poškodovanih z mesta nesreče.



Delovanje zdravstvene službe ob naravnih in drugih nesrečah je urejeno s predpisi Ministrstva za zdravje o delu zdravstvene službe ob naravnih in drugih nesrečah.

Po potrebi zdravstvene ustanove zagotavljajo prebivalcem tudi psihološko pomoč.

**V kolikor se pokaže zahteva po pomoči v silah in sredstvih Štab CZ občine Črna na Koroškem za pomoč zaprosi Štab CZ za Koroško.**

P – 4	Podatki o organih in enotah CZ
P – 27	Pregled zdravstvenih domov, zdravstvenih postaj in reševalnih postaj
P – 28	Pregled splošnih in specialističnih bolnišnic
D – 6	Navodilo za izvajanje psihološke pomoči
D – 7	Navodilo prebivalcem za ravnanje ob jedrski ali radiološki nesreči

### 3.2.2 Prva veterinarska pomoč

Prva veterinarska pomoč ob jedrski ali radiološki nesreči obsega:

- pomoč pri izvajanju ukrepov za zaščito živali, živil živalskega izvora, krmil in napajališč pred ionizirajočim sevanjem, ki jih je priporočilo MKGP ali UVHVVR;
- izvajanje ukrepov za zaščito živali ob nevarnosti množičnega pojava ali množičnem pojavu živalskih bolezni;
- sodelovanje pri izvajanju dekontaminacije živine in
- sodelovanje pri odstranjevanju živalskih trupel.

Ukrepi za zaščito živali lahko vsebujejo tudi preventivno evakuacijo živali, ki so posebno dragocene s stališča biološke reprodukcije.

Na podlagi 19. točke 51. člena Zakona o veterinarstvu (Uradni list RS, št. 33/01, 45/04 – ZdZPKG, 62/04 – odl. US, 93/05 – ZVMS, 90/12 – ZdZPVHVVR in 22/18) so dolžni izvajalci veterinarskih dejavnosti iz 50. člena ZVet-1 živalim nuditi nujno veterinarsko pomoč.

V Občini Črna na Koroškem v okviru CZ ni organizirana enota za prvo veterinarsko pomoč, zato bi po potrebi pri odstranjevanju in pokopu živalskih trupel, pomagale enote CZ Občine Črna na Koroškem, režijski obrat Občine Črna na Koroškem in gasilci PGD Črna na Koroškem.

PGD Črna na Koroškem bi varovalo širše nevarno območje, katero bo določila veterinarska organizacija, s ciljem zagotavljanja nemotenega dela delavcev veterinarske postaje. Režijski obrat Občine Črna na Koroškem bo veterinarski postaji nudila logistično pomoč.

Za oskrbo poškodovanih živali skrbi Veterinarska postaja Prevalje v skladu z načrtom UVHVVR za postopanje ob naravnih in drugih nesrečah.

Pomoč po potrebi nudijo lastniki živali, pokop se bo vršil na območju vsake posamične kmetije, ki se nahajajo v občini.

V primeru naravnih in drugih nesreč mora občina poskrbeti za pokop večjega števila živali, ob dogovoru s pristojno veterinarsko upravo se lahko kadavre vozi tudi v ustrezno opremljene sežigalnice, oziroma se odvoz in odstranitev izvaja po navodilih dežurnega inšpektorja UVHVVR.

Površin za pokop kadavrov v občini Črna na Koroškem ni, se bodo pa kadavri odvažali v kafilerijo oziroma v skladu z organizirano javno službo za ta namen.

Veterinarska postaja zbira podatke o poškodovanih in poginulih živalih na prizadetem območju ter nudi prvo veterinarsko pomoč poškodovanim in obolelim živalim. Odreja

zasilni zakol poškodovanih živali, odstranjevanje živalskih trupel in izvaja druge higienske in protiepidemijske ukrepe v skladu z načrtom UVHVVR za postopanje ob naravnih in drugih nesrečah. Pomoč ji po potrebi nudijo pripadniki enot CZ občine ter lastniki živali.

Za poškodovane oziroma obolele prostoživeče živali poskrbi občina tako, da se poveže z Lovsko gojitvenim bazenom Črna na Koroškem, ki v svojem revirju, na območju občine Črna na Koroškem pregledajo prostoživeče živali, ugotovijo njihovo stanje, po potrebi izvedejo odstrel obolelih živali in izvedejo ukrepe za izboljšanje zdravstvenega stanja prostoživečih živali. Prvo veterinarsko pomoč nudijo veterinarske ambulante.

Na območju občine Črna na Koroškem se naloge prve veterinarske pomoči izvajajo po navodilih UVHVVR, Območnega urada Maribor.

Navodilo prebivalcem za zaščito živali, krme, vode, živil živalskega izvora ter postopkov s kontaminirano hrano, krmo in živali pripravi štab CZ Občine Črna na Koroškem na osnovi navodil Ministrstva za kmetijstvo, gozdarstvo in prehrano ter ga preko medijev večkrat dnevno posreduje prebivalcem.

**Poveljnik štaba CZ Občine Črna na Koroškem spremlja izvajanje prve veterinarske pomoči in poroča Poveljniku CZ za Koroško.**

P – 29	Pregled veterinarskih organizacij
--------	-----------------------------------

### 3.2.3 Gašenje in reševanje ob požarih

PGD Črna na Koroškem sodeluje ob jedrski ali radiološki nesreči poleg gašenja tudi pri izvajanju drugih nalog zaščite in reševanja, še posebej pri prevozu pitne vode za živali, reševanju ob prometnih nesrečah in dekontaminaciji.

Po potrebi se aktivira ekipa poklicnih gasilcev Koroškega gasilskega zavoda Ravne na Koroškem, kadar gre za nesreče, ki so v pristojnosti državne koncesijske pogodbe (nesreče v cestnem prometu, ekološke nesreče – razlitja nevarnih tekočin, ipd.).

Prostovoljno gasilsko društvo v občini sodeluje pri izvajanju drugih nalog zaščite in reševanja, ki bi se pojavile ob jedrski ali radiološki nesreči, in sicer:

- pri reševanju iz visokih zgradb (PGD Črna in KGZ Ravne na Koroškem),
- reševanje ob prometnih nesrečah (KGZ Ravne na Koroškem in PGD Črna),
- prevoz pitne vode za živali (PGD Črna na Koroškem)
- RKB zaščiti (PGD Črna na Koroškem in regijska enota za RKB),
- pri dekontaminaciji javnih površin in objektov (PGD Črna na Koroškem in regijska enota za RKB),
- pri izvajanju nalog zaščite in reševanja ob nesrečah z nevarnimi snovmi (PGD Črna na Koroškem, KZG Ravne na Koroškem in regijska enota za RKB),

P – 11	Pregled gasilskih enot s podatki o poveljnikih in namestnikih poveljnikov
P – 14	Pregled avtomobilskih cistern za prevoz pitne vode

### 3.2.4 Zagotavljanje osnovnih pogojev za življenje

Osnovni pogoji za življenje bodo vzpostavljeni takrat, ko bodo izpolnjeni pogoji za preklic odrejenih zaščitnih ukrepov.

Med jedrsko ali radiološko nesrečo je potrebno zagotoviti neoporečno (nekontaminirano) vodo in hrano ter osnovne bivalne pogoje, npr. ustrezno nastanitev v primeru evakuacije, hrano v primeru prehrabnih ukrepov, ipd.

Na podlagi obvestil organizacij za oskrbo z vodo in potreb občanov, obvešča ReCO Slovenj Gradec pristojni občinski organ Občine Črna na Koroškem o potrebah za dostavo neoporečne vode in pomaga pri zagotavljanju nastanitvenih in prehrabnih zmogljivosti.

Po potrebi neoporečno vodo dostavlja PGD Črna na Koroškem, ki je opremljeno s cisterno za prevoz vode.

Za izvajanje nalog na področju zagotavljanja osnovnih pogojev za življenje so zadolžene javne službe in druge organizacije s področja infrastrukture, naloge pa usmerja poveljnik štaba CZ Občine Črna na Koroškem oz. njegov namestnik.

Pri zagotavljanju osnovnih pogojev za življenje se v izvajanje nalog aktivno vključujejo tudi prebivalci v svoji delovni in bivalni sredini, ki izvajajo naloge po usmeritvah poveljnika štaba CZ Občine Črna na Koroškem oz. njegova namestnika.

Humanitarno pomoč zagotavlja OO Rdeči Križ Črna na Koroškem, OO Rdeči Križ Žerjav, Župnijska Karitas, Društvo upokojencev Črna, Društvo invalidov Črna in Center za socialno delo Koroška.

Preskrbo z življenjskimi potrebščinami spremlja poveljnik štaba CZ Občine Črna na Koroškem oz. njegov namestnik.

P – 21	Pregled objektov v katerih je možna začasna nastanitev ogroženih prebivalcev in njihove zmogljivosti ter lokacije primerne za postavitve zasilnih prebivališč
P – 22	Pregled objektov, ki zagotavljajo prehrano
P – 25	Pregled humanitarnih (človekoljubnih) organizacij, ki sodelujejo pri oskrbi prebivalcev

### 3.3 PREKLIC IZVAJANJA ZAŠČITNIH UKREPOV IN RAZGLASITEV PRENEHANJA NEVARNOSTI

Zaščitne ukrepe se preklicke glede na preseganje intervencijskih nivojev in glede na razvoj dogodka. Predlog preklica posameznih zaščitnih ukrepov poda URSJV, odredi pa poveljnik CZ RS.

Preklic zaklanjanja in uporabe tablet kalijevega jodida se razglasi, če:

- ni več verjetno, da bi lahko prišlo do večjih izpustov radioaktivnih snovi;
- ni več verjetno, da bi elektrarna razglasila objektno ali splošno nevarnost in
- meritve v okolju pokažejo, da ni dosežen intervencijski nivo za zaklanjanje in evakuacijo.

Preklic prepovedi ali omejitev uživanja določenih živil se razglasi če:

- ni več verjetno, da bi lahko prišlo do večjih izpustov radioaktivnih snovi in
- če ni dosežen akcijski nivo za posamezno vrsto živila.

Evakuirane prebivalce, ki se bodo pod temi pogoji vrnil na domove, je treba opozoriti, da se bodo morali morda kasneje odseliti, če bi dokončna ocena situacije pokazala, da je to nujno.

Poveljnik štaba CZ Občine Črna na Koroškem oz. njegov namestnik na podlagi Sklepa o razglasitvi prenehanja nevarnosti, ki ga izda Poveljnik CZ RS oziroma poveljnik CZ za Koroško, glede na razvoj izrednega dogodka in stanje v okolju, razglasi prenehanje nevarnosti na območju Občine Črna na Koroškem.

D - 7	Navodilo prebivalcem za ravnanje ob jedrski ali radiološki nesreči
D - 20	Vzorec sklepa o preklicu izvajanja zaščitnih ukrepov in nalog ZRP
P - 102	Evidenčni list o vzdrževanju načrta

#### 4 OSEBNA IN VZAJEMNA ZAŠČITA

Osebna in vzajemna zaščita ob jedrski ali radiološki nesreči obsegata vse ukrepe in aktivnosti, ki jih prebivalci začnejo izvajati takoj, ko so obveščeni o zaščitnih ukrepih ob jedrski nesreči ali radiološki nesreči, posledica katere je povečano ionizirajoče sevanje.

Uporaba priročnih in standardnih sredstev za osebno zaščito ter dosledno spoštovanje navodil, ki jih po sredstvih javnega obveščanja sporočajo strokovni organi, lahko učinkovito zmanjšata posledice nesreče.

Da bi lahko prebivalci učinkovito izvajali ukrepe za zaščito svojega zdravja in življenja, morajo biti temeljito seznanjeni z učinki sevanja, njegovo nevarnostjo, stopnjo nevarnosti, kakor tudi z vsemi možnimi in potrebnimi zaščitnimi ukrepi. Prebivalcem morajo biti vnaprej dana vsa potrebna navodila glede načina obveščanja ob nesreči, o vrsti in stopnjah nevarnosti, kot tudi o potrebnih zaščitnih ukrepih in njihovem izvajanju. Ob jedrski ali radiološki nesreči občina zagotovi, da so vsi prebivalci pravočasno obveščeni o uvedenih ukrepih in nalogah zaščite in reševanja ob jedrski nesreči in jim zagotavlja dodatna navodila za izvajanje ukrepov in nalog ter opozarja na posledice, če se ukrepi in naloge ne izvajajo.

V osebno in vzajemno zaščito ob jedrski ali radiološki nesreči spadajo:

- uporaba sredstev za osebno zaščito pred radioaktivnim onesnaženjem,
- zadrževanje v zaprtih prostorih (zaklanjanje),
- zaužitje tablet kalijevega jodida,
- evakuacija,
- osebna dekontaminacija,
- omejitev uporabe živil (uporaba izdelkov, ki so v zaprtih omarah, shrambah, hladilnikih),
- omejitev na pitje vode in pijač, ki niso bile onesnažene (ustekleničene pijače).

Za organiziranje, razvijanje in usmerjanje osebne in vzajemne zaščite je pristojna Občina Črna na Koroškem oziroma štab CZ Občine Črna na Koroškem. V ta namen organizirata ustrezno svetovalno službo, ki jo praviloma opravljajo prostovoljci, zlasti psihologi, sociologi, socialni delavci, zdravstveni delavci, strokovnjaki za zaščito in reševanje ter drugi.

Na prizadetem območju in na območjih nastanitve evakuiranega prebivalstva, je treba službe oziroma dejavnosti raznih strokovnih in humanitarnih organizacij, ki nudijo pomoč prizadetim oziroma ogroženim prebivalcem, čim bolj približati okolju. Pri tem imajo pomembno vlogo poverjeniki in njegovi namestniki za Civilno zaščito v občini ter informativni center, ki ga sestavljajo osebe iz prejšnjega odstavka, v katerem se organizira in izvaja dejavnost, ki prispeva k ureditvi razmer.

V primeru večjega obsega nesreče, ko redne službe niso zmožne opravljati vseh nalog, se ustanovi informacijski center. Klicni center deluje na sedežu Občine Črna na Koroškem (Center 101), za aktivacijo le-tega pa sta pristojna županja in poveljnik CZ Občine Črna na Koroškem. Informacijski center mora vzpostaviti klicno številko, ki je namenjena prizadetim v nesreči in klicne številke za poveljnike, intervencijske enote, zdravstveno službo, policijo in drugim, s katerimi informacijski center sodeluje.

Informiranje občanov o potrebnih ukrepih se izvaja preko lokalnih medijev (Koroški radio, KTV Črna), preko spletne strani Občine Črna na Koroškem, FB profila Občine Črna na Koroškem in FB profila Krajevna skupnost Žerjav in po potrebi preko glasila občine (Črjanske cajtng) ali ustnega informiranja ogroženih.

Prebivalci poskrbijo na svojih območjih za varovanje premoženja, za kar sicer skrbi tudi Policija.

Občina Črna na Koroškem bo izvedla naslednje obveščanje:

- objava navodil, ukrepov, seznamov pogrešanih, pokojnih na oglasnih mestih in spletni strani občine ter v lokalnih medijih,
- objava telefonske številke in lokacije za delo svetovalne službe na oglasnih mestih, spletni strani in lokalnih medijih,
- preko Štaba CZ občine spremljala socialne in higienske razmere na prizadetem območju, izdajala navodila preko spletne strani, oglasnih mest in lokalnih medijev o ukrepih za zagotavljanje varne hrane ter pitne vode,
- preko lokalnih medijev, oglasnih desk, spletne strani in drugih medijev objavljala lokacije začasnih zbirališč in namestitvenih kapacitet za morebitne evakuirance.

Za dodatne informacije lahko občina objavi posebno telefonsko številko (02 87 04 810) oziroma po potrebi organizira informacijski center, v katerem se angažirajo RKS-OZ Mežiške doline, Župnijski Karitas Črna na Koroškem, Center za socialno delo Koroška, enota Ravne na Koroškem, Zdravstvena postaja Črna na Koroškem ter druge službe. Informacijski center bi deloval v prostorih Občine Črna na Koroškem, Center 101, 2393 Črna na Koroškem. V začetni fazi bi bila dovolj dva ali trije zaposleni oziroma prostovoljci (zlasti psihologi, sociologi, socialni delavci, zdravstveni delavci, strokovnjaki za zaščito in reševanje ter drugi), nato pa bi se jih lahko glede na potrebe organiziralo tudi večje število.

Prek informacijskih centrov prebivalci dobijo naslednje informacije:

- posledicah nesreče (poškodovanih, pogrešanih, evakuiranih, mrtvih, materialni škodi, kontaminiranih področjih),
- vplivu nesreče na prebivalce in okolje,
- pomoči, ki jo lahko pričakujejo,
- ukrepov za omilitev posledic nesreče,
- izvajanju osebne in vzajemne zaščite,
- sodelovanju pri izvajanju zaščitnih ukrepov,
- oceni poškodovanosti objektov in primernosti za bivanje.

Na prizadetem območju in na območjih nastanitve evakuiranega prebivalstva je treba službe oziroma dejavnosti raznih strokovnih in človekoljubnih organizacij, ki pomagajo prizadetim oziroma ogroženim prebivalcem, čim bolj približati območju kjer so nastanjeni ogroženi prebivalci.

Zbiranje in razdeljevanje humanitarne pomoči (oblačila in ostala oprema) bo izvajala RKS OZ Mežiške doline ter Župnijski Karitas Črna na Koroškem. V pomoč jim bo tudi Center za socialno delo Koroška, enota Ravne na Koroškem (poleg ostalih nalog tudi spremljanje socialnih razmer na prizadetem območju) ter Zdravstvena postaja Črna na Koroškem.

Navodila prebivalcem za ravnanje ob jedrski ali radiološki nesreči se nahajajo na internetni strani Uprave RS za zaščito in reševanje.

## 5 RAZLAGA POJMOV IN KRATIC

### 5.1 POMEN POJMOV

<b>INTERVENCIJSKI NIVO</b>	Nivo izogibne doze, pri katerim se odločimo za zaščitni ukrep
<b>NESREČA</b>	dogodek ali vrsta dogodkov, ki jih povzročijo nenadzorovane naravne in druge sile in prizadenejo oziroma ogrozijo življenje ali zdravje ljudi, živali ter premoženje, povzročijo škodo na kulturni dediščini in okolju v takem obsegu, da je za njihov nadzor in obvladovanje potrebno uporabiti posebne ukrepe, sile in sredstva
<b>OBSEVANOST</b>	izraz, ki se uporablja v varstvu pred ionizirajočimi sevanji za izpostavljenost sevanju (predvsem ljudi) v določenem časovnem obdobju
<b>ZAKLANJANJE</b>	zadrževanje ljudi v zaprtih prostorih ob izrednem dogodku, da se izognejo dozam zaradi zunanje obsevanosti in vnosa; zaprti prostor je lahko zaklonišče in tudi običajna zgradba z zaprtimi okni in izklopljeno ventilacijo

### 5.2 RAZLAGA OKRAJŠAV

<b>CORS</b>	Center za obveščanje Republike Slovenije
<b>CZ</b>	Civilna zaščita
<b>CZ RS</b>	Civilna zaščita Republike Slovenije
<b>ELME</b>	Ekološki laboratorij z mobilno enoto
<b>MKGP</b>	Ministrstvo za kmetijstvo, gozdarstvo in prehrano
<b>NEK</b>	Nuklearna elektrarna Krško
<b>ODU</b>	Območje dolgoročnih ukrepov
<b>PGD</b>	Prostovoljno gasilsko društvo
<b>PP</b>	Prva pomoč
<b>ReCO</b>	Regijski center za obveščanje
<b>RKB</b>	Radiološko, kemično in biološko
<b>RS</b>	Republika Slovenija
<b>UKC</b>	Univerzitetni klinični center
<b>URSJV</b>	Uprava RS za jedrsko varnost
<b>URSZR</b>	Uprava Republike Slovenije za zaščito in reševanje
<b>UVHVVR</b>	Uprava za varno hrano, veterinarstvo in varstvo rastlin
<b>ZIR</b>	Zaščita in reševanje
<b>ZRP</b>	Zaščita, reševanje in pomoč
<b>ZVD</b>	Zavod za varstvo pri delu

## 6 SEZNAM PRILOG IN DODATKOV

### 6.1 SKUPNE PRILOGE

Št. priloge	Ime priloge
P-1	Podatki o poveljniku, namestniku poveljnika in članih štaba civilne zaščite
P-2	Podatki o zaposlenih osebah v Občini Črna na Koroškem
P-4	Podatki o organih in enotah CZ
P-11	Pregled gasilskih enot s podatki o poveljnikih in namestnikih poveljnikov
P-14	Pregled avtomobilskih cistern za prevoz pitne vode
P-15	Podatki o odgovornih osebah v Občini Črna na Koroškem ki se jih obvešča ob izrednih dogodkih
P-18	Seznam medijev, ki bodo posredovali obvestilo o izvedenem alarmiranju in napotke za izvajanje zaščitnih ukrepov
P-20	Pregled sprejemališč za evakuirane prebivalce
P-21	Pregled objektov v katerih je možna začasna nastanitev ogroženih prebivalcev in njihove zmogljivosti ter lokacije primerne za postavitev zasilnih prebivališč
P-22	Pregled objektov, ki zagotavljajo prehrano
P-23	Pregled lokacij načrtovanih za potrebe zaščite in reševanja v občinskih prostorskih aktih
P-24	Pregled enot, služb in drugih operativnih sestavov društev in drugih nevladnih organizacij, ki sodelujejo pri reševanju
P-25	Pregled humanitarnih (človekoljubnih) organizacij, ki sodelujejo pri oskrbi prebivalcev
P-27	Pregled zdravstvenih domov, zdravstvenih postaj in reševalnih postaj
P-28	Pregled splošnih in specialističnih bolnišnic
P-29	Pregled veterinarskih organizacij

### 6.2 POSEBNE PRILOGE

Št. priiloge	Ime priloge
P - 101	Pregled zaklonilnikov v Občini Črna na Koroškem
P - 102	Evidenčni list o vzdrževanju načrta
P - 103	Občinska ocena ogroženosti ob jedrski ali radiološki nesreči v Občini Črna na Koroškem

### 6.3 SKUPNI DODATKI

Št. dodatka	Ime dodatka
D-6	Navodilo za izvajanje psihološke pomoči

D-7	Navodilo prebivalcem za ravnanje ob jedrski ali radiološki nesreči
D-17	Zaščitni ukrep Zaklanjanje - priporočilo
D-19	Vzorec sklepa o aktiviranju načrta ZiR ob nesreči
D-20	Vzorec sklepa o preklicu izvajanja zaščitnih ukrepov in nalog ZRP

#### 6.4 POSEBNI DODATKI

<b>Št. dodatka</b>	<b>Ime dodatka</b>
D-100	Občinski načrt prevzema in razdelitve tablet kalijevega jodida ob jedrski ali radiološki nesreči v občini Črna na Koroškem