



## Dokument identifikacije investicijskega projekta (DIIP)

(minimalna vsebina v skladu z 11. členom Uredbe o enotni metodologiji za pripravo in obravnavo investicijske dokumentacije na področju javnih financ (Ur. list RS, št. 60/2006, 54/2010, 27/2016)

Naslov investicijskega projekta:

## TRŽNICE ZA LOKALNO IN DOMAČE V MEŽIŠKI DOLINI

PROJEKTNI PARTNERJI:
• LAS Mežiške doline
• Občina Črna na Koroškem
• Občina Mežica
• Občina Prevalje
• Občina Ravne na Koroškem

Dokument je s sklepom potrdil Občinski svet občine Ravne na Koroškem, dne \_\_\_\_\_

Dokument je s sklepom potrdil Občinski svet občine Prevalje, dne \_\_\_\_\_

Dokument je s sklepom potrdil Občinski svet občine Mežica, dne \_\_\_\_\_


Dokument je s sklepom potrdil Občinski svet občine Črna na Koroškem, dne \_\_\_\_\_

Sklepi so priloženi.

Ravne na Koroškem, Februar 2019


## UVODNA PREDSTAVITEV SKUPNEGA PROJEKTA OBMOČJA LAS MEŽIŠKE DOLINE

Operacija »Tržnice za lokalno in domače v Mežiški dolini« je skupni projekt območja LAS Mežiške doline, katere **nosilec je LAS Mežiške doline**, partnerice so vse štiri občine Mežiške doline in lokalno razvojno podjetje A.L.P. PECA d.o.o.. Projekt je v skladu s cilji Strategije lokalnega razvoja za LAS Mežiške doline za obdobje 2014 – 2020.


NASLOV PROJEKTA	<b>Tržnice za lokalno in domače v Mežiški dolini</b>
VRSTA INVESTICIJSKE DOKUMENTACIJE	DOKUMENT IDENTIFIKACIJE INVESTICIJSKEGA PROJEKTA - DIIP
<b>NOSILEC PROJEKTA/PRIJAVITELJ</b>	
	<b>PARTNERSTVO LAS MEŽIŠKE DOLINE</b> Prežihova ulica 17 SI-2391 Ravne na Koroškem  telefon: 059 09 10 80                      fax: 02 82 17 861 spletna stran: <a href="http://www.las-md.si">http://www.las-md.si</a> e-naslov: <a href="mailto:info@las-md.si">info@las-md.si</a>
ODGOVORNA OSEBA	<b>MILAN ŠKAFAR, PREDSEDNIK</b>
VODILNI PARTNER LAS	A.L.P. PECA D.O.O. PREŽIHOVA ULICA 17 SI-2391 Ravne na Koroškem  telefon: 02 82 17 860                      fax: 02 82 17 861 spletna stran: <a href="http://www.alpecca.si">http://www.alpecca.si</a> e-naslov: <a href="mailto:info@alpecca.si">info@alpecca.si</a>
ODGOVORNA OSEBA VODILNEGA PARTNERJA	<b>VIKTORIJA BARBIČ</b> , direktorica telefon: 059 09 10 81 e-pošta: <a href="mailto:viktoriya.barbic@alpecca.si">viktoriya.barbic@alpecca.si</a>
<b>INVESTITORJI/PARTNERJI</b>	
	<b>OBČINA ČRNA NA KOROŠKEM</b>
NASLOV	Center 101, 2393 Črna na Koroškem
ODGOVORNA OSEBA INVESTITORJA	<b>MAG. ROMANA LESJAK, ŽUPANJA</b>
TELEFON	02 870 48 10
TELEFAX	02 870 48 21

SPLETNA STRAN	<a href="http://www.crna.si">http://www.crna.si</a>
E-MAIL	<a href="mailto:obcina@crna.si">obcina@crna.si</a>
DAVČNA ŠTEVILKA	SI44743548
MATIČNA ŠTEVILKA	5883679000
TRR	SI56 0100-0100007227
ODGOVORNI VODJA ZA IZVEDBO INVESTICIJE	<b>IRENA NAGERNIK</b> , tajnica občinske uprave
TELEFON	02 870 48 16
E-MAIL	<a href="mailto:irena.nagernik@crna.si">irena.nagernik@crna.si</a>

	<b>OBČINA MEŽICA</b>
NASLOV	Trg svobode 1, 2392 Mežica
ODGOVORNA OSEBA INVESTITORJA	<b>DUŠAN KREBEL, ŽUPAN</b>
TELEFON	02 827 93 50
TELEFAX	02 827 93 59
SPLETNA STRAN	<a href="http://www.mezica.si">http://www.mezica.si</a>
E-MAIL	<a href="mailto:info@mezica.si">info@mezica.si</a>
DAVČNA ŠTEVILKA	SI82400776
MATIČNA ŠTEVILKA	5883610000
TRR	SI56 01274-0100010050
ODGOVORNI VODJA ZA IZVEDBO INVESTICIJE	<b>MATEJA MEŠNJAK, VIŠJI SVETOVALEC III</b>
TELEFON	02 827 93 57
E-MAIL	<a href="mailto:mateja.mesnjak@mezica.si">mateja.mesnjak@mezica.si</a>

	<b>OBČINA PREVALJE</b>
NASLOV	Trg 2a, 2391 Prevalje
ODGOVORNA OSEBA INVESTITORJA	<b>DR. MATIJA TASIČ, ŽUPAN</b>

TELEFON	02 824 61 00
TELEFAX	02 824 61 24
SPLETNA STRAN	<a href="http://www.prevalje.si">http://www.prevalje.si</a>
E-MAIL	<a href="mailto:obcina@prevalje.si">obcina@prevalje.si</a>
DAVČNA ŠTEVILKA	SI28520513
MATIČNA ŠTEVILKA	1357719000
TRR	SI56 01375-0100010242
ODGOVORNI VODJA ZA IZVEDBO INVESTICIJE	<b>DANILO VUTE</b> , direktor občinske uprave
TELEFON	02 824 61 14
E-MAIL	<a href="mailto:danilo.vute@prevalje.si">danilo.vute@prevalje.si</a>

	<b>OBČINA RAVNE NA KOROŠKEM</b>
NASLOV	Gačnikova pot 5, 2390 Ravne na Koroškem
ODGOVORNA OSEBA INVESTITORJA	<b>DR. TOMAŽ ROŽEN, ŽUPAN</b>
TELEFON	02 821 60 00
TELEFAX	02 821 60 01
SPLETNA STRAN	<a href="http://www.ravne.si">http://www.ravne.si</a>
E-MAIL	<a href="mailto:obcina@ravne.si">obcina@ravne.si</a>
DAVČNA ŠTEVILKA	SI 48626244
MATIČNA ŠTEVILKA	5883628000
TRR	SI56 0130 3777 7000 006
ODGOVORNI VODJA ZA IZVEDBO INVESTICIJE	<b>DARJA ČEPIN</b>
TELEFON	02 821 60 22
E-MAIL	<a href="mailto:darja.cepin@ravne.si">darja.cepin@ravne.si</a>



**A.L.P. PECA d.o.o.**

NASLOV	Prežihova ulica 17, 2390 Ravne na Koroškem
ODGOVORNA OSEBA INVESTITORJA	<b>VIKTORIJA BARBIČ, DIREKTORICA</b>
TELEFON	02 82 17 860
TELEFAX	02 82 17 861
SPLETNA STRAN	<a href="http://www.alpeca.si">http://www.alpeca.si</a>
E-MAIL	<a href="mailto:info@alpeca.si">info@alpeca.si</a>
DAVČNA ŠTEVILKA	SI 31970346
MATIČNA ŠTEVILKA	5888719000
TRR	SI56 1010 0004 6092 455
ODGOVORNI VODJA ZA IZVEDBO INVESTICIJE	<b>VIKTORIJA BARBIČ</b>
TELEFON	089 091 081
E-MAIL	<a href="mailto:viktorija.barbic@alpeca.si">viktorija.barbic@alpeca.si</a>

--	--

GLAVNI CILJ IN NAMEN INVESTICIJE	<p>Strateški oz. dolgoročni cilji izvedbe operacije so:</p> <ul style="list-style-type: none"><li>• Razvoj ponudbe in povpraševanja po lokalnih proizvodih in storitvah za večjo trajnostno lokalno samooskrbo.</li><li>• Dvig nivoja zavedanja prebivalstva o pomenu zdrave prehrane, o pomenu samooskrbnosti in kratkih dobavnih verigah.</li><li>• Mestna tržnica - srce kraja.</li></ul> <p>Operativni cilji operacije:</p> <ul style="list-style-type: none"><li>• Oživitev delovanja mestnih tržnic v Mežiški dolini.</li><li>• Priprava in izvedba programa delovanja mestnih tržnic,</li><li>• Vzpostavitev in delovanje operativne skupine za koordinacijo in izvedbo programa delovanja tržnic.</li><li>• Oprema tržnic oz. prireditvenih prostorov v sklopu tržnic za lažje delovanje.</li></ul>
-------------------------------------	---

<p>KRATEK OPIS PROJEKTA/INVESTICIJE</p>	<p><b>Aktivnosti projekta</b></p> <ul style="list-style-type: none"> <li>• DP 1 Koordinacija in vodenje projekta - LAS Mežiške doline.</li> <li>• DP 2 - Imenovanje koordinatorske skupine za oživitve mestnih tržnic v Mežiški dolini. Sestava delovne skupine in priprava programa za oživitve mestnih tržnic v Mežiški dolini. Vzpostavitev koordinacijske skupine za izvedbo programa in delo te skupine – načrtovanje in izvedba aktivnosti po programu. Vrednotenje programa, nadgradnja, dopolnjevanje, ... glede na odzive na terenu.</li> <li>• DP3: Organizacija in izvedba dogodkov. Organizacijo prevzame koordinacijska skupina skupaj z društvi oz. drugimi sodelujočimi na dogodku. Nekateri dogodki se bodo na enak način in z istimi sodelujočimi organizirali v vseh krajih po dolini.</li> <li>• DP 4: Delo s ponudniki in vzpostavitev mreže ponudnikov lokalne hrane v Mežiški dolini – kmetje, ki so resnično zainteresirani in se želijo povezati med seboj, da bi lažje zagotavljali oskrbo z domačo, lokalno pridelano hrano.</li> <li>• DP 5: Promocija zdrave hrane za splošno javnost oz. različne ciljne skupine Delovna skupina pripravi program – lahko se formira tudi ožja skupina za pripravo tega dela – k sodelovanju se povabi KMC, društva, NIJZ, .. Na šolah se pripravijo delavnice za otroke in za starše ločeno ali pa skupaj. Organizirajo se delavnice in drugi dogodki za širšo javnost v sklopu dogodkov na tržnicah.</li> <li>• DP 6: Skupne promocijske aktivnosti - promocija dogajanja za celotno Mežiško dolino, enotno oglaševanje, skupni slogan, logotip, promocijski izdelek, ....</li> <li>• DP 7: Nakup opreme za učinkovitejše predstavljanje na tržnicah oz opreme za ureditev prireditvenega prostora kot na primer: pomični oder, stojnice, prodajne hiške, zložljive mizice za degustacijo, oprema za degustacijo, oglasni panoji, pingvini, hladilni zaboji, prenosni vozički, .... Nakup opreme opredeli posamezna občina glede na potrebe na vsaki posamezni tržnici.</li> </ul>
<p>INVESTICIJSKA BRUTO VREDNOST CELOTNE INVESTICIJE (Z DDV)</p>	<p><b>86.220,00 EUR</b></p>

KAZALO:

<b><u>1. NAVEDBA NOSILCA, PARTNERJEV IN IZDELOVALCA INVESTICIJSKE DOKUMENTACIJE .....</u></b>	<b>8</b>
<b>1.1. OPREDELITEV NOSILCA IN PARTNERJEV PROJEKTA.....</b>	<b>8</b>
<b>1.2. IZDELOVALEC DOKUMENTA IDENTIFIKACIJE INVESTICIJSKEGA PROJEKTA .....</b>	<b>10</b>
<b>1.3. OSNOVNI PODATKI O NOSILCU PROJEKTA IN INVESTITORJIH/ PARTNERJIH PROJEKTA... </b>	<b>10</b>
<b><u>2. ANALIZA STANJA Z RAZLOGOM INVESTICIJSKE NAMERE.....</u></b>	<b>11</b>
<b><u>3. OPREDELITEV RAZVOJNIH MOŽNOSTI IN CILJEV INVESTICIJE TER PREVERITEV USKLAJENOSTI Z RAZVOJNIMI STRATEGIJAMI IN POLITIKAMI.....</u></b>	<b>13</b>
<b><u>4. UGOTOVITEV RAZLIČNIH VARIANT, VENDAR NAJMANJ MINIMALNE VARIANTE OZIROMA VARIANTE “BREZ” INVESTICIJE IN VARIANTE “Z” INVESTICIJO .....</u></b>	<b>16</b>
<b><u>5. OPREDELITEV VRSTE INVESTICIJE IN OCENA INVESTICIJSKIH STROŠKOV ....</u></b>	<b>17</b>
<b>5.1. INVESTICIJSKA VREDNOST PO STALNIH CENAH .....</b>	<b>17</b>
<b><u>6. OPREDELITEV TEMELJNIH PRVIN, KI DOLOČAJO INVESTICIJO .....</u></b>	<b>20</b>
<b>6.1. PREDHODNA DOKUMENTACIJA .....</b>	<b>20</b>
<b>6.2. LOKACIJA .....</b>	<b>20</b>
<b>6.3. VPLIV INVESTICIJE NA OKOLJE .....</b>	<b>20</b>
<b>6.4. KADROVSKO ORGANIZACIJSKA SHEMA .....</b>	<b>20</b>
<b>6.5. DINAMIKA IZVAJANJA PROJEKTA S FINANČNIM NAČRTOM.....</b>	<b>21</b>
<b>6.6. ČASOVNI NAČRT PROJEKTA .....</b>	<b>22</b>
<b><u>7. UGOTOVITEV SMISELNOSTI IN MOŽNOSTI NADALJNJE PRIPRAVE INVESTICIJSKE, PROJEKTNE, TEHNIČNE IN DRUGE DOKUMENTACIJE S ČASOVNIM NAČRTOM.....</u></b>	<b>22</b>
<b>7.1. INVESTICIJSKA DOKUMENTACIJA.....</b>	<b>22</b>
<b><u>8. SKLEPNE UGOTOVITVE.....</u></b>	<b>22</b>

# 1. NAVEDBA NOSILCA, PARTNERJEV IN IZDELOVALCA INVESTICIJSKE DOKUMENTACIJE

## 1.1. Opredelitev nosilca in partnerjev projekta

Nosilec projekta	
Naziv:	LAS Mežiške doline
Naslov:	Prežihova 17, Ravne na Koroškem
Telefon:	059 09 10 80
Telefaks:	02 82 17 861
E-mail:	<a href="mailto:info@las-md.si">info@las-md.si</a>
Spletna stran	<a href="http://www.las-md.si">http://www.las-md.si</a>
Odgovorna oseba:	Milan Škafar
Podpis odgovorne osebe:	
Žig:	

Partner pri projektu	
Naziv:	Občina Ravne na Koroškem
Naslov:	Gačnikova pot 5, 2390 Ravne na Koroškem
Telefon:	02 82 16 000
Telefaks:	02 82 16 001
Davčna šte.	SI48626244
E-mail:	<a href="mailto:obcina@ravne.si">obcina@ravne.si</a>
Spletna stran	<a href="http://ravne.si">http://ravne.si</a>
Odgovorna oseba:	dr. Tomaž Rožen, župan
Podpis odgovorne osebe:	
Žig:	

Partner pri projektu	
Naziv:	Občina Prevalje
Naslov:	Trg 2a, 2391 Prevalje
Telefon:	02 824 16 100
Telefaks:	02 824 16 124
Davčna šte.	SI28520513
E-mail:	<a href="mailto:obcina@prevalje.si">obcina@prevalje.si</a>
Spletna stran	<a href="http://www.prevalje.si">http://www.prevalje.si</a>
Odgovorna oseba:	dr. Matija TASIČ, župan
Podpis odgovorne osebe:	
Žig:	



Partner pri projektu	
Naziv:	Občina Mežica
Naslov:	Trg svobode 1, 2392 Mežica
Telefon:	02 82 79 350
Telefaks:	02 82 79 359
Davčna številka:	SI82400776
E-mail:	info@mezica.si
Spletna stran	http://www.mezica.si
Odgovorna oseba:	Dušan KREBEL, župan
Podpis odgovorne osebe:	
Žig:	

Partner pri projektu	
Naziv:	Občina Črna na Koroškem
Naslov:	Center 101, 2393 Črna na Koroškem
Telefon:	02 870 48 10
Telefaks:	02 870 48 21
Davčna številka:	SI44743548
E-mail:	obcina@crna.si
Spletna stran	http://www.crna.si
Odgovorna oseba:	mag. Romana LESJAK, županja
Podpis odgovorne osebe:	
Žig:	

Partner pri projektu	
Naziv:	A.L.P. PECA d.o.o.
Naslov:	Prežihova ulica 17, Ravne na Koroškem
Telefon:	02 82 17 860
Telefaks:	02 82 17 861
Davčna številka:	SI31970346
E-mail:	info@alppeca.si
Spletna stran	http://www.alppeca.si
Odgovorna oseba:	Viktorija Barbič, direktorica
Podpis odgovorne osebe:	
Žig:	

## 1.2. Izdelovalec Dokumenta identifikacije investicijskega projekta

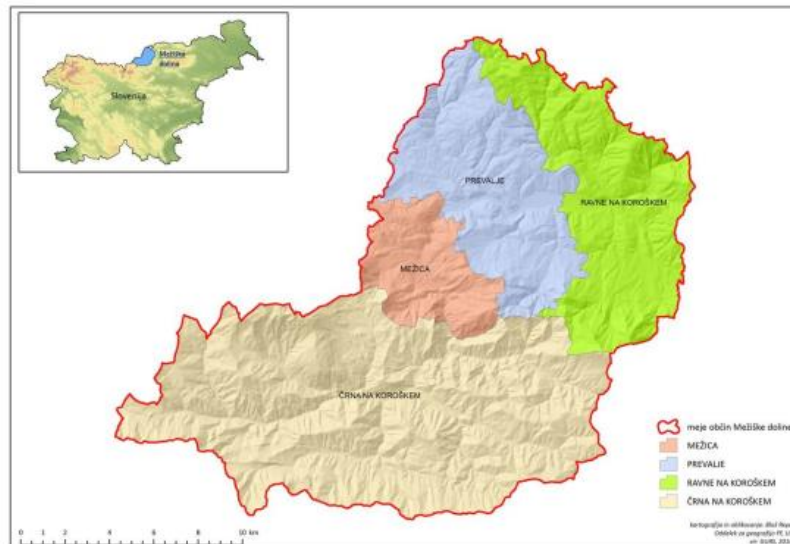
**Izdelovalec DIIP:** LAS Mežiške doline  
**Vodilni partner A.L.P. PECA d.o.o.**  
**Naslov:** Prežihova 17  
2390 Ravne na Koroškem  
**Telefon:** 059 091 080  
**Faks:** 02 82 117 860  
**E-mail:** [info@las-md.si](mailto:info@las-md.si)  
**Odgovorna oseba za izvedbo:** Viktorija Barbič

**Podpis odgovorne osebe:** \_\_\_\_\_

**Žig izdelovalca:** \_\_\_\_\_

## 1.3. Osnovni podatki o nosilcu projekta in investitorjih/ partnerjih projekta

**Nosilec projekta je Lokalno partnerstvo LAS Mežiške doline** katerega namen je spodbujati trajnostni in uravnotežen razvoj podeželja in urbanih območij na območju Mežiške doline ob združevanju človeških, prostorskih in finančnih virov, po pristopu »od spodaj navzgor«. Ta namen se uresničuje skozi izvajanje skupnih operacij oz. projektov, ki imajo učinek na čim več prebivalstva in na celotno območje LAS Mežiške doline. Naloga LAS Mežiške doline, kot nosilca projekta je koordinacija, administrativno vodenje in nadzor nad izvajanjem projekta sodelovanja na območju LAS Mežiške doline.



**Partnerice in investitorice so občine Mežiške doline. Razvojni center A.L.P.PECA d.o.o. pa prevzema nalogo koordinatorja za izvedbo vsebinskega dela projekta.**

**Občina Ravne na Koroškem** je upravno, gospodarsko in kulturno središče spodnjega dela Mežiške doline; najgostejšo poseljenost ima osrednji del doline z mestnim središčem Ravne na Koroškem. Po

površini obsega 63,4 km<sup>2</sup> s 15 naselji in ima 11.253 (1.1.2018) prebivalcev. Osrednji del spodnje Mežiške doline, v katerem leži občina, odlikuje gostejša poseljenost dolinskega dela z mestnim središčem Ravne na Koroškem in obrobjem, ki ga zvečine pokriva gozd. Druga večja naselja so Kotlje, Brdinje, Stražišče in Podgora. Manjši občinski zaselki so: Preški Vrh, Zelen Breg, Strojna, Podkraj, Dobrije, Koroški Selovec, Navrški Vrh, Tolsti Vrh, Uršlja Gora in Sele – del.

Gospodarstvo občine je razvojno naravnano. Večina gospodarskih družb je locirana na območju Poslovne cone Ravne ter na območju bivše Železarne Ravne.

**Občina Prevalje** je pričela z delovanjem 1.1.1999. Spada med srednje velike slovenske občine, saj meri 58.07 km<sup>2</sup> in ima preko 6.797 prebivalcev (podatek 1.1.2018). Kraj Prevalje se nahaja na nadmorski višini 411 m in je geografsko, gospodarsko, kulturno ter upravno središče občine. Razsežno, gručasto in v jedru deloma strnjeno urbano naselje obdajajo Riflov hrib, Brinjeva gora, Stražišče, Dolga brda. Od tu se cepi cesta na Leše, Šentanel, Holmec. Skozi kraj teče reka Meža, vzporedno z njo regionalna cesta proti Črni in Dravogradu. Teritorij občine obsega območje 13 naselij, in sicer: Belšak, Breznica, Dolga Brda, Jamnica, Kot pri Prevaljah, Leše, Lokovica, Poljana, Prevalje, Suhi Vrh, Stražišče, Šentanel, Zagrad.

**Občina Mežica** leži v osrednjem delu Mežiške doline. Obsega 2.720 ha in ima 3541 prebivalcev (podatek 1.1.2018). Nadmorska višina kraja je 491 m; na SV strani meji na občino Prevalje, na JV in J strani na občino Črna na Koroškem. V sestav občine spadajo: osrednji kraj Mežica ter okoliška pretežno kmetijska naselja: Breg, Lom, Onkraj Meže, Plat, Podkraj pri Mežici.

Mežica je urbanizirano naselje, od l. 2006 mesto. Je imensko in zemljepisno središče Mežiške doline. Leži ob sotočju reke Meže s potokom Šumcem.

**Občina Črna na Koroškem** sodi po številu prebivalcev med manjše občine v Sloveniji, saj ima v 9 naseljih, 3.342 prebivalca. V ožjem delu Črne na Koroškem živi 2.314 prebivalcev (podatek 1.1.2018).. Občina leži na skrajnem severu Slovenije, ob meji z Avstrijo. Črna je vgnezdna v ozki dolini, kar je tudi določilo njeno obcestno obliko. Črna se je močno razvila v prejšnjem stoletju zaradi bližine svinčevega rudnika in lesarstva. Leta 1968 so Črno razdelili na ulični sistem: središče in zaselke. Središče Črne predstavlja okrogel trg s Plečnikovim spomenikom v sredini, na tri strani pa se cepijo ceste proti Bistri, Koprivni, Topli in Avstriji, proti Javorju, Ludranskemu vrhu in Šoštanju ter proti Rudarjevemu, Žerjavu in Mežici.

Črna na Koroškem je slikovita občina. Njen sedež, kraj Črna, velja za najlepši turistični kraj v Mežiški dolini. Njeni naravni biseri so čudovite alpske doline Topla, Koprivna in Bistra. Na Ludranskem Vrh seže zgodovinski spomin Najevske lipe, najstarejše slovenske lipe, še preko turških vpadov v naše kraje. Na minule čase pa nas spominjata tudi domiselno urejeni rudarska in etnološka zbirka v središču kraja. V kraju samem se nahaja še smučišče, zibelka vrhunskih smučarjev, ki so najbolj zaslužni za to, da velja Črna za »vas olimpijcev«.

**Razvojno podjetje A.L.P. PECA d.o.o. v lokalnem okolju deluje že 24 let in** je v svoji opredelitvi nevladna in neprofitna organizacija. Je podjetje za razvoj in hkrati celovit servis za občane, podjetnike, podjetja, inštitucije in lokalne skupnosti. Delo podjetja je usmerjeno v prepoznavanje in spodbujanje razvojnih priložnosti v okolju in zagotavljanje ponudbe storitev na področju podjetniškega svetovanja, projektnega vodenja, pridobivanja finančnih sredstev iz nacionalnih in EU virov ter informiranja vseh ciljnih skupin prebivalcev.

## 2. ANALIZA STANJA Z RAZLOGOM INVESTICIJSKE NAMERE

Z izvedbo operacije Ureditev mestnih tržnic v Mežiški dolini smo vzpostavili dobre pogoje za trženje lokalnih pridelkov in proizvodov v mestih po dolini. Prav tako je bil pripravljen »Model delovanja tržnic v Mežiški dolini«. Namen je bil, da spodbudimo razvoj ponudbe in povpraševanja po lokalnih proizvodih, dvignemo nivo samooskrbe z vzpostavitvijo mreže ponudnikov in uporabnikov lokalno pridelane hrane

v dolini. Osnova za to pa je, da na tržnice privabimo čim več lokalnega prebivalstva, obiskovalcev in turistov. Torej je potrebno oživiti dogajanje na teh lokacijah. Doseči moramo, da bodo prebivalci mestno tržnico sprejeli kot nekaj svojega in koristnega ter se začeli vključevati v njeno dogajanje bodisi kot ponudnik, potrošnik, nastopajoči, gledalec, ...

V vsakem kraju se v določenih obdobjih že dogajajo aktivnosti, ki imajo tradicijo in vedno privabijo precejšnje število obiskovalcev (Ravenski dnevi na Ravnah, Jesenska srečanja na Prevaljah, Mežiško poletje v Mežici, Turistični teden v Črni ....). Torej moramo pripraviti več dogodkov, ki se bodo kontinuirano izvajali tako, da jih bodo ljudje vzeli za svoje in bodo počasi prerasli v tradicijo. Ker se naši kraji po Mežiški dolini ne morejo primerjati z velikimi, kot so Maribor, Celje, ..., je smiselno, da pripravimo en kvaliteten program z različnimi aktivnostmi in ga potem, z manjšimi prilagoditvami, izvajamo v vseh krajih po dolini.

Če želimo, da bo stvar zaživela, morajo pri pripravi in izvedbi programa sodelovati pravi ljudje oz. predstavniki zainteresiranih skupin iz lokalnega okolja. Zbrati je treba skupino ljudi, ki bodo pripravljene sodelovati s svojim znanjem in idejami pri oblikovanju programa delovanja mestnih tržnic v Mežiški dolini.

Delovno skupino bodo sestavljali predstavniki občin, posameznih društev in drugih akterjev z območja, ki so že zdaj aktivni v svojem okolju in lahko kaj doprinesejo k pripravi takšnega programa. Občinske službe bodo določile osebe, ki bodo pri njih sodelovale pri pripravi programa – izvedenih bo več delovnih srečanj/delavnic na katerih bodo sodelujoči izmed nabora možnih aktivnosti izoblikovali program, ki se bo izvedel na vseh lokacijah, lahko pa se pripravi tudi dodatni program za posamezne lokacije. Program mora biti pripravljen realno in mora vključevati dokaj natančno razdelane dogodke, katerih izvedba bo dejansko možna.

Pri pripravi programa lahko sodeluje širša skupina, ko pa bo program pripravljen, se izmed sodelujočih določi ožja skupina, ki bo koordinirala izvedbo programa na vseh lokacijah. Ožjo skupino sestavljajo koordinatorji iz posameznega kraja, ki potem sodelujejo z ostalimi akterji, ki organizirajo in izvedejo določen dogodek. Koordinator iz posamezne občine mora biti oseba, ki je aktivna v kraju in je sposobna k sodelovanju pritegniti predstavnike različnih skupin in različnih področij delovanja – področje kulture, športa, društvene dejavnosti, podjetniki (predvsem področje gostinstva in turizma), rokodelci, kmetje, ....

Predvsem pa je pogoj za uspešno sodelovanje štirih občin pri tovrstnih aktivnostih za oživitve mestnih tržnic, da se določi enega koordinatorja, ki bo vodil proces priprave programa, koordiniral delo ožje skupine in tudi pomagal pri sami izvedbi dogodkov na lokacijah po dolini.

Dobro pripravljen program s kvalitetnim naborom raznih zanimivih dogodkov še ne zagotavlja, da se bodo prireditve v resnici tudi uspešno izvedle. Ali pa se bodo izvedle enkrat, mogoče dvakrat, potem pa bo dogajanje spet zamrlo. Predpostavili smo, da je pot do uspeha možna le tako, da vzpostavimo kontinuirano dogajanje na lokacijah po Mežiški dolini. Tudi v preteklosti so se že organizirali določeni dogodki, ki so bili prepoznani kot zanimivi in uspešni, pa se iz določenih razlogov niso »prijeli«. Dejstvo je, da je za vsako novost potrebno nekaj časa, da se je ljudje navadijo in jo sprejmejo – zato je pomembno, da se že na začetku zagotovi, da se bo pripravljen program izvajal vsaj eno leto in tako dobil priložnost, da ljudje pokažejo kaj bodo »vzeli za svoje« in česa ne.

Potrebno je določiti koordinatorja, ki bo poskrbel za delo širše skupine pri načrtovanju programa in kasneje sodeloval z ožjo koordinacijsko skupino pri načrtovanju in organizaciji posameznega dogodka. Delo koordinatorja bo seveda programsko, vezano na načrtovanje dogodka, ne pa na njegovo izvedbo. Oseba, ki bo prevzela koordinacijo, bo povezovalni člen in bo skrbela tudi za redne sestanke koordinatorjev iz doline na katerih se bo vrednotilo posamezne izvedene dogodke in stalno dopolnjevalo in nadgrajevalo zastavljeni program.

Oživitve mestnih tržnic oz. dogajanja na določenih lokacijah v mestih po Mežiški dolini ni enkrat ali kratkoročen podvig. To je cilj, ki ga lahko dosežemo tako, da počasi gradimo in sestavljamo eno

aktivnost na drugo in z vsako nadaljnjo potezo naredimo nekaj pozitivnega v tej smeri. Je pa to predvsem dolgoročni cilj, ki se ga ne da doseči na kratek rok. Pomembno pa je, da stanje, ki ga bomo dosegli tudi ohranimo. Gre za skupne razvojne aktivnosti, ki so usmerjene in dolgoročno načrtovane.

Kot že rečeno so občine, skupaj z LAS Mežiške doline, v letih 2017 in 2018 izvedle projekt Ureditev mestnih tržnic v Mežiški dolini v okviru katerega je bila urejena glavna infrastruktura za izvajanje dejavnosti na tržnicah.

Vendar pa naš namen ni samo, da se uredi prostor za prodajo lokalnih pridelkov in izdelkov ampak, da vzpostavimo boljše pogoje tudi za prirejanje raznih družabnih in ne zgolj tržno usmerjenih dogodkov. Naše tržnice naj bi bile prostor za druženje, prireditve in aktivnosti na prostem za lokalno prebivalstvo, okoličane in obiskovalce. Ker pa želimo mestne tržnice uporabiti tudi kot prireditvene prostore, je potrebno zagotoviti še nekaj dodatne opreme za izvajanje predvidenih aktivnosti. Vsaka občina bo, glede na obstoječe stanje oz. opremljenost posamezne lokacije, pripravila tudi seznam opreme potrebne za izvajanje programskega dela delovanja tržnice.

### **3. OPREDELITEV RAZVOJNIH MOŽNOSTI IN CILJEV INVESTICIJE TER PREVERITEV USKLAJENOSTI Z RAZVOJNIMI STRATEGIJAMI IN POLITIKAMI**

Oživitev mestnih tržnic oz. dogajanja na določenih lokacijah v mestih po Mežiški dolini ni enkrat ali kratkoročen podvig. To je cilj, ki ga lahko dosežemo tako, da počasi gradimo in sestavljamo eno aktivnost na drugo in z vsako nadaljnjo potezo naredimo nekaj pozitivnega v tej smeri. Je pa to predvsem dolgoročni cilj, ki ga bomo postopoma dosegli. Pomembno pa je, da stanje, ki ga bomo dosegli tudi ohranimo. Gre za skupne razvojne aktivnosti, ki so usmerjene in dolgoročno načrtovane.

Pri pripravi programa aktivnosti na tržnicah bomo upoštevali namen, da se na teh lokacijah stalno nekaj dogaja. Sobota je tisti dan v tednu, ko lahko privabimo največ obiskovalcev, če jim ponudimo neko dogajanje. Ker se bo pripravljala program za vse lokacije, se bo pripravil en dogodek, ki se bo potem izvedel na štirih lokacijah. Tako bomo s štirimi različnimi idejami pokrili dogajanje za cel mesec na vseh štirih lokacijah.

Na dan, ko se na določeni lokaciji odvija eden izmed organiziranih dogodkov, seveda lahko tržna dejavnost na tržnici normalno deluje. Namen teh organiziranih dogodkov ni, da se odvija zgolj načrtovana dejavnost, ampak so to spremljevalni dogodki, ki naj bi privabili več ljudi, ki bi potem kupili tudi izdelke ponudnikov, ki so tisti dan na tržnici. Gre za popestritev dogajanja in dodano vrednost k stalnim tržnim aktivnostim na lokacijah mestnih tržnic.

S stalnim dogajanjem bi radi »navadili« prebivalce, da je sobota dan za tržnico. Seveda pa bodo vsi ti dogodki imeli tudi poučno, vzgojno noto. Pri sestavljanju programa se bo težilo k temu, da so dogodki zanimivi in dajo obiskovalcem neko novo, koristno znanje.

Stalno sobotno dogajanje bo seveda prvi korak k oživitvi dogajanja na tržnicah v Mežiški dolini. V nadaljevanju pa se lahko aktivnosti razširijo tudi na druge dneve, še posebej morebitni tematski dnevi, ki so namenjeni specifičnim ciljnim skupinam – otrokom različnih starosti, starostnikom, mladim, ...

Ker gre za sodelovanje vseh štirih občin Mežiške doline, smo pripravili skupni projekt območja LAS Mežiške doline v okviru katerega se bo pripravil in pilotno tudi izvedel program za oživitev mesnih tržnic v Mežiški dolini. V projekta bodo pripravljene skupne promocijske aktivnosti – promocija dogajanja za celotno Mežiško dolino, enotno oglaševanje, skupni slogan, logotip, promocijski izdelek, ....

### **Projekt se deli na dva sklopa:**

- ✓ **Programski del** v katerem se bodo izvajale aktivnosti za vzpostavitev organizacijske strukture ter priprava in izvajanje aktivnosti po krajih Mežiške doline. Sem spadajo aktivnosti:
  - Določitev koordinatorja, sestava delovne skupine in priprava programa, vzpostavitev koordinacijske skupine za izvedbo programa in delo te skupine ter organizacija in izvedba dogodkov.
  - Delo s ponudniki in vzpostavitev mreže ponudnikov lokalne hrane v Mežiški dolini – kmetje, ki so resnično zainteresirani in se želijo povezati med seboj, da bi lažje zagotavljali oskrbo z domačo, lokalno pridelano hrano.
  - Promocija zdrave hrane za splošno javnost oz. različne ciljne skupine - na šolah se pripravijo delavnice za otroke in za starše ločeno ali pa skupaj. Organizirajo se delavnice in drugi dogodki za širšo javnost v sklopu dogodkov na tržnicah.
  - Skupne promocijske aktivnosti - promocija dogajanja za celotno Mežiško dolino, enotno oglaševanje, skupni slogan, logotip, promocijski izdelek, ....
  
- ✓ **Investicijski del** - Nakup opreme za učinkovitejše predstavljanje na tržnicah oz opreme za ureditev prireditvenega prostora kot na primer: pomični oder, stojnice, prodajne hiške, zložljive mizice za degustacijo, oprema za degustacijo, oglasni panoji, pingvini, hladilni zaboji, prenosni vozički, .... Nakup opreme opredeli posamezna občina glede na potrebe na vsaki posamezni tržnici.

- **Investicija posamezne občine v opremo bo zajemala:**

- **Občina Ravne na Koroškem:**

- Pomični prireditveni oder in odrski praktikabli, 15 kompletov gasilskih miz in klopi, 8 degustacijskih mizic s pripadajočimi prti.

- **Občina Prevalje:**

- Prenosno ozvočenje (zvočniki s stojalom, mikrofoni s stojalom, povezovalni kabli, torba), 10 degustacijskih mizic s pripadajočimi prti, 20 miz, 1200X800, 6 mobilnih paravanov 900x1950 in 6 ALU reklamnih stojal.

- **Občina Mežica:**

- 4 mobilne lesene hiške za prodajo domačih produktov

- **Občina Črna na Koroškem:**

- Pomični prireditveni oder, 20 kompletov gasilskih miz, 5 grelnih miz (grelniki), 10 degustacijskih mizic, 3 pomične oglasne table, posodi za kuhanje (30l in 18l), pomivalni stroj za kozarce, salamoreznica, sušilnik sadja, ročni mešalnik, hladilnik in drobna oprema (pladnji, posode za shranjevanje, kozarci, žlice, skodelice, noži, deske, odcejalniki...)

Z izvajanjem aktivnosti obeh sklopov bomo zasledovali cilje:

### **Strateški oz. dolgoročni cilji izvedbe operacije so:**

- ✓ Razvoj ponudbe in povpraševanja po lokalnih proizvodih in storitvah za večjo trajnostno lokalno samooskrbo.
- ✓ Dvig nivoja zavedanja prebivalstva o pomenu zdrave prehrane, o pomenu samooskrbnosti in kratkih dobavnih verigah.
- ✓ Mestna tržnica - srce kraja.

### **Operativni cilji operacije:**

- ✓ Oživitev delovanja mestnih tržnic v Mežiški dolini.
- ✓ Priprava in izvedba programa delovanja mestnih tržnic,.
- ✓ Vzpostavitev in delovanje operativne skupine za koordinacijo in izvedbo programa delovanja tržnic.
- ✓ Opremiti tržnice za lažje delovanje lokacije kot prireditvenega prostora

### **Skladnost projekta s Strategijo lokalnega razvoja Mežiške doline 2014-2020**

Strategija lokalnega razvoja Mežiške doline za obdobje 2014 – 2020 (SLR) opredeljuje izhodišča za lokalni razvoj na območju štirih občin Mežiške doline in sicer: Črna na Koroškem, Mežica, Prevalje in Ravne na Koroškem in je skladna s cilji Programa razvoja podeželja RS 2014-2020, Operativnim programom za kohezijsko politiko 2014-2020 in Regionalnim razvojnim programom Koroške regije.

V SLR so vključena vsa štiri tematska področja ukrepanja, ki so bila opredeljena kot ključni izzivi pri zasledovanju ciljev EU in so relevantna tudi za razvojne potrebe območja LAS, med njimi tudi dvig ravni kakovosti življenja prebivalcev na območju LAS.

V okviru tematskega področja »Ustvarjanje novih delovnih mest« je v SLR je med potrebami in izzivi območja zapisano:

- Izkoristiti endogene potencialne našega podeželja – podpreti pridelovalce in druge ponudnike lokalnih proizvodov (domača obrt) za aktivnejšo vlogo pri dvigu lokalne samooskrbe.
- Urediti mestne tržnice in oživiti dogajanje na njih – mreža ponudnikov, pestra ponudba, sodelovanje različnih lokalnih akterjev – oživitev dogajanja v mestih.
- Z načrtnim pristopom in promocijo okrepiti povpraševanje po zdravi, lokalno pridelani hrani pri prebivalcih in povečati porabo lokalne hrane v javnih ustanovah.

Postavljen je bil Cilj A1: Razvoj ponudbe in povpraševanja po lokalnih proizvodih in storitvah za večjo trajnostno lokalno samooskrbo ter za boljši ekonomski položaj območja in nova delovna mesta.

Ki ga bomo uresničevali skozi dva ukrepa:

- A1/U1 Dvig nivoja lokalne samooskrbe v urbanih naseljih Mežiške doline z vzpostavitvijo mreže (kooperative) ponudnikov in uporabnikov ter dvig nivoja zavedanja prebivalstva o pomenu zdrave hrane in aktivnega življenjskega sloga.
- A1/U2 Ureditev mestnih tržnic v Mežiški dolini ter vzpostavitev modela za njihovo delovanje.

K uresničevanju postavljenega cilja je prispeval projekt »Ureditev mestnih tržnic v Mežiški dolini«, ki je bil uspešno izveden, projekt »Tržnice za lokalno in domače v Mežiški dolini« pa je nadgradnja že izvedenega, s katerim se bomo postavljenemu cilju še bolj približali.

#### 4. UGOTOVITEV RAZLIČNIH VARIANT, VENDAR NAJMANJ MINIMALNE VARIANTE OZIROMA VARIANTE "BREZ" INVESTICIJE IN VARIANTE "Z" INVESTICIJO

Razmislek o varianti »brez« investicije in varianti »z« investicijo :

VARIANTA BREZ INVESTICIJE	VARIANTA Z INVESTICIJO
<p>Kot že rečeno so občine, skupaj z LAS Mežiške doline, v letih 2017 in 2018 izvedle projekt Ureditev mestnih tržnic v Mežiški dolini v okviru katerega je bila urejena glavna infrastruktura za izvajanje dejavnosti na tržnicah.</p> <p>Vzpostavljeni so bili dobi pogoji za trženje lokalnih pridelkov in proizvodov v mestih po dolini. Prav tako je bil pripravljen »Model delovanja tržnic v Mežiški dolini«. Kljub infrastrukturi pa so lokacije slabo obiskane in mestne tržnice še ne delujejo, kot bi bilo potrebno. Namen je bil, da spodbudimo razvoj ponudbe in povpraševanja po lokalnih proizvodih, dvignemo nivo samooskrbe z vzpostavitvijo mreže ponudnikov in uporabnikov lokalno pridelane hrane v dolini. Ta namen še ni dosežen, zato smo pripravili projekt s katerim se bomo lahko približali dolgoročnemu cilju.</p>	<p>Osnova za to, da spodbudimo razvoj ponudbe in povpraševanja po lokalnih proizvodih ter dvignemo nivo samooskrbe je, da na tržnice privabimo čim več lokalnega prebivalstva, obiskovalcev in turistov. Torej je potrebno oživiti dogajanje na teh lokacijah. Doseči moramo, da bodo prebivalci mestno tržnico sprejeli kot nekaj svojega in koristnega ter se začeli vključevati v njeno dogajanje bodisi kot ponudnik, potrošnik, nastopajoči, gledalec, ...</p> <p>V vsakem kraju se v določenih obdobjih že dogajajo aktivnosti, ki imajo tradicijo in vedno privabijo precejšnje število obiskovalcev (Ravenski dnevi na Ravnah, Jesenska srečanja na Prevaljah, Mežiško poletje v Mežici, Turistični teden v Črni ....). Torej moramo pripraviti več dogodkov, ki se bodo kontinuirano izvajali tako, da jih bodo ljudje vzeli za svoje in bodo počasi prerasli v tradicijo. Naše tržnice bodo, poleg tržne dejavnosti, tudi prostor za druženje, prireditve in aktivnosti na prostem za lokalno prebivalstvo, okoličane in obiskovalce. Ker pa želimo mestne tržnice uporabiti tudi kot prireditvene prostore, je potrebno zagotoviti še nekaj dodatne opreme za izvajanje predvidenih aktivnosti. Vsaka občina bo, glede na obstoječe stanje oz. opremljenost posamezne lokacije, pripravila tudi seznam opreme potrebne za izvajanje programskega dela delovanja tržnice.</p>

Na osnovi navedenega lahko zaključimo, da **varianta brez investicije z razvojnega vidika** ni sprejemljiva.



## 5. OPREDELITEV VRSTE INVESTICIJE IN OCENA INVESTICIJSKIH STROŠKOV

### ***Vrsta investicije***

Projekt se deli na dva sklopa:

- ✓ Programski del v katerem se bodo izvajale aktivnosti za vzpostavitev organizacijske strukture ter priprava in izvajanje aktivnosti po krajih Mežiške doline in
- ✓ Investicijski del - Nakup opreme za učinkovitejše predstavljanje na tržnicah oz opreme za ureditev prireditvenih prostorov

**Programski del projekta ne zajema investicije**, saj bodo pri teh aktivnostih nastajali zgolj stroški dela in manjši stroški storitev za izvajanje promocije prireditvev. Stroške dela bo prevzel partner ALP PECA, ki bo tudi skrbel za izvedbo tega dela projekta.

**Investicijski del projekta** zajema nakup opreme za izvajanje aktivnosti za oživitvev mestnih tržnic po krajih v Mežiški dolini. V potrebno opremo bodo investirale vse štiri občine Mežiške doline, vsaka v skladu s potrebami posameznega kraja oz. lokacije.

Vse štiri občine partnerice bodo opremo kupile v prvem letu izvajanja projekta.

Popis opreme, ki je predmet investicije:

Občina Ravne na Koroškem:

- ✓ Pomični prireditveni oder in odrski praktikabli, 15 kompletov gasilskih miz in klopi, 8 degustacijskih mizic s pripadajočimi prti.

Občina Prevalje:

- ✓ Prenosno ozvočenje (zvočniki s stojalom, mikrofoni s stojalom, povezovalni kabli, torba), 10 degustacijskih mizic s pripadajočimi prti, 20 miz, 1200X800, 6 mobilnih paravanov 900x1950 in 6 ALU reklamnih stojal.

Občina Mežica:

- ✓ 4 mobilne lesene hiške za prodajo domačih produktov

Občina Črna na Koroškem:

- ✓ Pomični prireditveni oder, 20 kompletov gasilskih miz, 5 grelnih miz (grelniki), 10 degustacijskih mizic, 3 pomične oglasne table, posodi za kuhanje (30l in 18l), pomivalni stroj za kozarce, salamoreznica, sušilnik sadja, ročni mešalnik, hladilnik in drobna oprema (pladnji, posode za shranjevanje, kozarci, žlice, skodelice, noži, deske, odcejalniki...)

### ***Osnove za ocene stroškov***

Analiza vrednosti investicije je bila izdelana na podlagi izkušenj pri že izvedenih investicijah. Vrednosti posameznih aktivnosti so bile ocenjene na podlagi pripravljenih popisov opreme ter prejetih tržnih ponudb na podlagi povpraševanja. Zbrane ponudbe so bile osnova za oceno posameznih stroškov, dobavitelji pa bodo izbrani na podlagi predloženih ponudb.

#### **5.1. Investicijska vrednost po stalnih cenah**

LAS Mežiške doline bo projekt prijavila kot skupni projekt območja. Projekt bo financiran s strani štirih občin Mežiške doline, s strani lokalnega razvojnega podjetja A.L.P. PECA d.o.o. in iz sredstev EKSRP (Evropskega kmetijskega sklada za razvoj podeželja).

**TABELA 1: VIRI FINANCIRANJA, vrednosti z DDV**

Viri sredstev z DDV	Skupaj v EUR	EUR v 2019	EUR v 2020	EUR v 2021
<i>Občine Mežiške doline</i>	21.420,00	18.480,00	2.940,00	0,00
<i>LAS/ALP</i>	4.800,00	1.400,00	2.400,00	1.000,00
<b>sredstva EU (ESRR)</b>	60.000,00	40.800,00	15.200,00	4.000,00
	<b>86.220,00</b>	<b>60.680,00</b>	<b>20.540,00</b>	<b>5.000,00</b>

Vrednost projekta znaša 86.220,00, z vključenim DDV. Vsaka od občin projekt sofinancira v višini 20% upravičenih stroškov, prav tako pa pokrije tudi znesek DDV. Partner A.L.P. PECA d.o.o. pokrije stroške dela v višini 20%. Pričakovana nepovratna sredstva 60.000,00EUR predstavljajo 80,00% upravičenih stroškov.

Investicija v nakup opreme bo izvedena v prvem letu izvajanja projekta, torej v letu 2019 zato so tekoče cene enake stalnim cenam.

Ostale aktivnosti projekta pa se bodo nadaljevale še v leti 2020 in 2021.

**TABELA 2: VREDNOST INVESTICIJE PO STALNIH CENAH Z UPOŠTEVANJEM DELEŽA LASTNIH SREDSTEV PO POSAMEZNI OBČINI, z upoštevanjem DDV:**

Viri financiranja	Skupaj v EUR	EUR v 2019	EUR v 2020	EUR v 2021
<b>Evropski sklad za regionalni razvoj - ESRR</b>	60.000,00	40.800,00	15.200,00	4.000,00
Občina Ravne na K.	5.355,00	4.620,00	735,00	0,00
Občina Prevalje	5.355,00	4.620,00	735,00	0,00
Občina Mežica	5.355,00	4.620,00	735,00	0,00
Občina Črna na Kor.	5.355,00	4.620,00	735,00	0,00
LAS/ALP	4.800,00	1.400,00	2.400,00	1.000,00
<b>Skupna vrednost operacije</b>	<b>86.220,00</b>	<b>60.680,00</b>	<b>20.540,00</b>	<b>5.000,00</b>

**TABELA 3: VIRI IN DINAMIKA INVESTIRANJA PO STALNIH CENAH V EUR ZA OBČINO RAVNE NA KOROŠKEM, z upoštevanjem DDV**

Tabela: Viri financiranja	Delež v %	Skupaj v EUR	EUR v 2019	EUR v 2020	EUR v 2021
Evropski sklad za regionalni razvoj - ESRR	65,57	10.200,00	8.800,00	1.400,00	0,00
Občina RAVNE NA KOROŠKEM - Investicija v opremo	29,70	4.620,00	4.620,00	0,00	0,00

Občina RAVNE NA KOROŠKEM - storitve promocije, delavnic	4,73	735,00	0,00	735,00	0,00
<b>SKUPAJ</b>	<b>100,00</b>	<b>15.555,00</b>	<b>13.420,00</b>	<b>2.135,00</b>	<b>0,00</b>

**TABELA 4: VIRI IN DINAMIKA INVESTIRANJA PO STALNIH CENAH V EUR ZA OBČINO PREVALJE, z upoštevanjem DDV**

Tabela: Viri financiranja	Delež v %	Skupaj v EUR	EUR v 2019	EUR v 2020	EUR v 2021
Evropski sklad za regionalni razvoj - ESRR	65,57	10.200,00	8.800,00	1.400,00	0,00
Občina PREVALJE - Investicija v opremo	29,70	4.620,00	4.620,00	0,00	0,00
Občina PREVALJE - storitve promocije, delavnic	4,73	735,00	0,00	735,00	0,00
<b>SKUPAJ</b>	<b>100,00</b>	<b>15.555,00</b>	<b>13.420,00</b>	<b>2.135,00</b>	<b>0,00</b>

**TABELA 5: VIRI IN DINAMIKA INVESTIRANJA PO STALNIH CENAH V EUR ZA OBČINO MEŽICA, z upoštevanjem DDV**

Tabela: Viri financiranja	Delež v %	Skupaj v EUR	EUR v 2019	EUR v 2020	EUR v 2021
Evropski sklad za regionalni razvoj - ESRR	65,57	10.200,00	8.800,00	1.400,00	0,00
Občina MEŽICA - Investicija v opremo	29,70	4.620,00	4.620,00	0,00	0,00
Občina MEŽICA - storitve promocije, delavnic	4,73	735,00	0,00	735,00	0,00
<b>SKUPAJ</b>	<b>100,00</b>	<b>15.555,00</b>	<b>13.420,00</b>	<b>2.135,00</b>	<b>0,00</b>

**TABELA 6: VIRI IN DINAMIKA INVESTIRANJA PO STALNIH CENAH V EUR ZA OBČINO ČRNA NA KOROŠKEM, z upoštevanjem DDV**

Tabela: Viri financiranja	Delež v %	Skupaj v EUR	EUR v 2019	EUR v 2020	EUR v 2021
Evropski sklad za regionalni razvoj - ESRR	65,57	10.200,00	8.800,00	1.400,00	0,00
Občina ČRNA NA KOROŠKEM - Investicija v opremo	29,70	4.620,00	4.620,00	0,00	0,00

Občina ČRNA NA KOROŠKEM - storitve promocije, delavnic	4,73	735,00	0,00	735,00	0,00
<b>SKUPAJ</b>	<b>100,00</b>	<b>15.555,00</b>	<b>13.420,00</b>	<b>2.135,00</b>	<b>0,00</b>

**TABELA 7: VIRI IN DINAMIKA INVESTIRANJA PO STALNIH CENAH V EUR ZA ALP PECA d.o.o., z upoštevanjem DDV**

Tabela: Viri financiranja	Delež v %	Skupaj v EUR	EUR v 2019	EUR v 2020	EUR v 2021
Evropski sklad za regionalni razvoj - ESRR	80,00	19.200,00	5.600,00	9.600,00	4.000,00
ALP, stroški dela	20,00	4.800,00	1.400,00	2.400,00	1.000,00
<b>SKUPAJ</b>	<b>100,00</b>	<b>24.000,00</b>	<b>7.000,00</b>	<b>12.000,00</b>	<b>5.000,00</b>

## 6. OPREDELITEV TEMELJNIH PRVIN, KI DOLOČAJO INVESTICIJO

### 6.1. Predhodna dokumentacija

Ocena stroškov je bila pripravljena na podlagi pripravljenih popisov opreme ter prejetih tržnih ponudb na podlagi povpraševanja.

Pripraviti bo treba Vlogo z vso dokumentacijo za predložitev projekta v potrditev na MGRT. Vloga z vso dokumentacijo se predloži v potrditev preko elektronskega sistema z vlaganje prijav eMA.

### 6.2. Lokacija

Investicija se bo izvajala na območju občin Ravne na Koroškem, Prevalje, Mežica in Črna na Koroškem.

### 6.3. Vpliv investicije na okolje

Gre za investicijo, ki po naravi stvari ne obremenjuje okolja. Pomična oprema na tržnicah, ki je predmet investicije, se bo uporabljala ob prireditvah, v vmesnem času pa bo skladiščena pri upravljalcu tržnic.

### 6.4. Kadrovsko organizacijska shema

Pripravo in koordinacijo projekta bo izvajala LAS Mežiške doline, investicije znotraj vsake posamezne občine pa bo vodila vsaka občina v okviru obstoječih kadrovskih zmogljivosti.

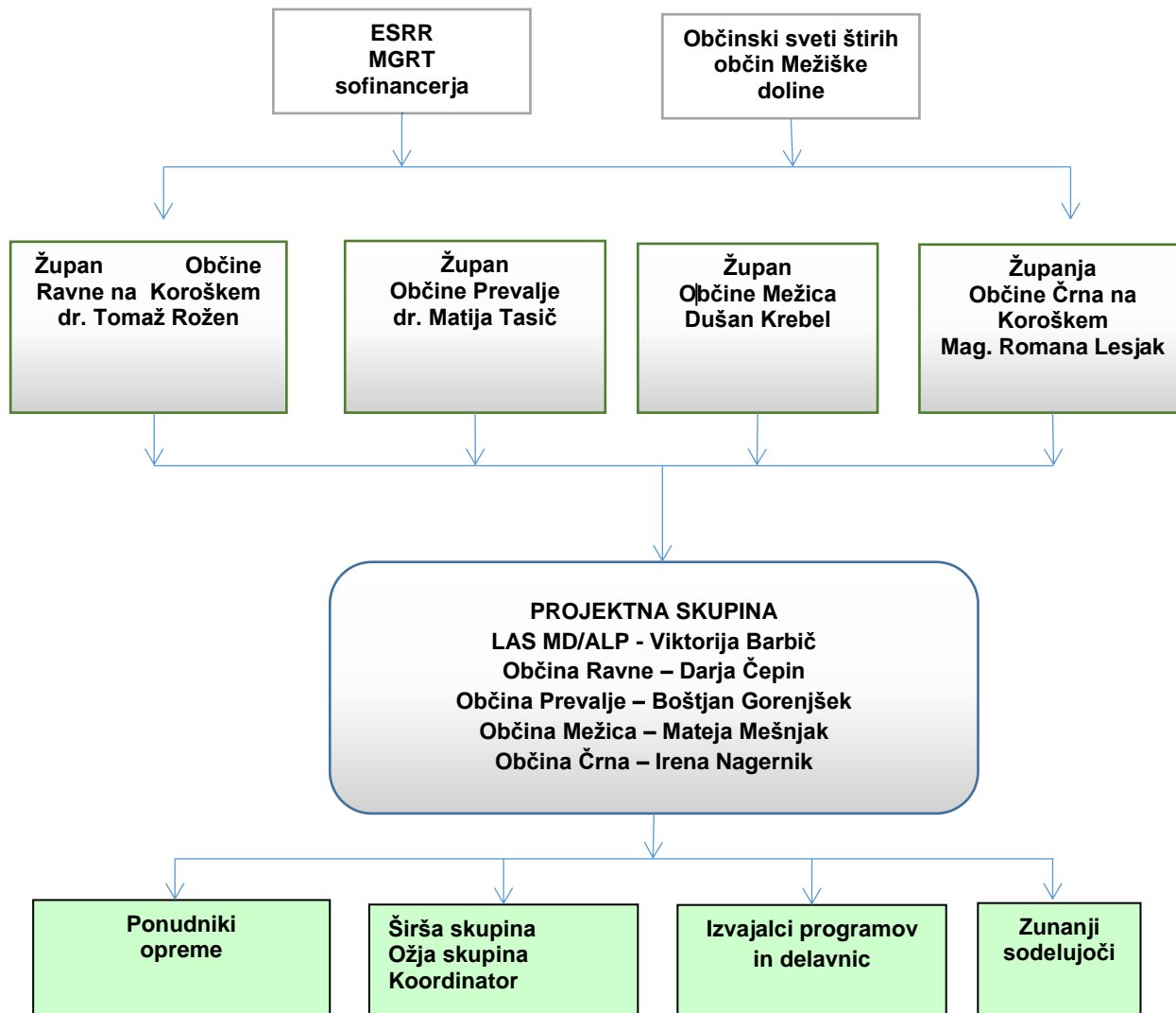
Oblikovana bo projektna skupina, sestavljena iz predstavnikov LAS Mežiške doline, A.L.P. PECA d.o.o. in štirih občin, ki bodo v projektno skupino imenovala svojega vodjo investicije.

Projektna skupina bo odgovorna za naslednje naloge:

- Koordinacija projektnih aktivnosti
- Spremljanje izvedbe projekta
- Poročanje o poteku investicije,
- Oddaja zahtevka za črpanje sredstev in priprava končnega poročila.

Vsaka od štirih občin, ki nastopajo kot investitorice projekta, bo po zaključku investicije tudi upravljala z infrastrukturo v svoji občini..

Investicija neposredno ne predvideva novih zaposlitev.



## 6.5. Dinamika izvajanja projekta s finančnim načrtom

Skupni projekt območja LAS Mežiške doline se bo izvajal v obdobju od maja 2019 do maja 2021.

TABELA 8: FINANČNI NAČRT PO LETIH IZVAJANJA

LETO izvajanja	2019	2020	2021	SKUPAJ
Sredstva ESRR	40.800,00	15.200,00	4.000,00	60.000,00
Lastna sredstva partnerjev v projektu	19.880,00	5.340,00	1.000,00	26.220,00
<b>SKUPAJ sredstva po letih</b>	<b>60.680,00</b>	<b>20.540,00</b>	<b>5.000,00</b>	<b>86.220,00</b>

## **6.6. Časovni načrt projekta**

Investicija v nakup opreme se bo izvedla v prvem letu izvajanja projekta, torej v letu 2019, zato so tekoče cene enake stalnim cenam.

Ostale aktivnosti aktivnosti projekta pa se bodo izvajale v letih 2019, 2020 in 2021.

## **7. UGOTOVITEV SMISELNOSTI IN MOŽNOSTI NADALJNJE PRIPRAVE INVESTICIJSKE, PROJEKTNE, TEHNIČNE IN DRUGE DOKUMENTACIJE S ČASOVNIM NAČRTOM**

### **7.1. Investicijska dokumentacija**

Na podlagi Uredbe o enotni metodologiji za pripravo in obravnavo investicijske dokumentacije na področju javnih financ (URL RS 60/2006, 54/2010 in 27/2016) se pri projektih z ocenjeno vrednostjo pod 100.000€ izdelata samo DIIP, njegova vsebina pa se lahko ustrezno prilagodi (poenostavi), vendar mora vsebovati vse ključne prvine, potrebne za odločanje o investiciji in zagotavljanje spremljanja učinkov.

## **8. SKLEPNE UGOTOVITVE**

Na osnovi navedenega je smiselno nadaljevati z aktivnostmi za pripravo skupnega projekta območja LAS Mežiške doline, pripraviti vlogo ter jo posredovati v potrditev na MGRT. Ob upoštevanju dejstva, da je za izvajanje načrtovanega projekta možno pridobiti sofinanciranje iz ESRR v višini 80% neto vrednosti projekta, se ocenjuje, da je investicija v opremo upravičena naložba.